

**UŽSIKRĖTUSIŲJŲ LYTIŠKAI PLINTANČIOMIS INFEKCIJOMIS,
ŽMOGAUS IMUNODEFICITO VIRUSU IR SERGANČIŲJŲ AIDS
2006 m. EPIDEMIOLOGINĖS SITUACIJOS APŽVALGA
LIETUVOJE**



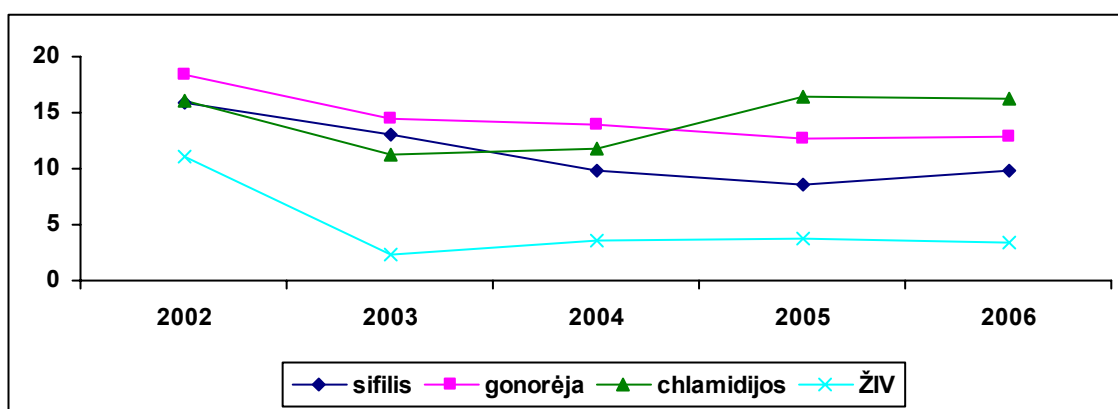
**VILNIUS
2007**

LYTIŠKAI PLINTANČIŲ IR ŽIV INFEKCIJŲ EPIDEMIOLOGINĖ SITUACIJA LIETUVOJE 2006 M.¹

Bendra epidemiologinė situacija.

Sergamumas sifiliu per paskutiniuosius penkerius metus sumažėjo nuo 15,9 iki 9,8 /100 000 gyventojų, kasmet diagnozuojami pavieniai įgimto sifilio atvejai. Sergamumas gonokokine infekcija per 2002-2006 metus sumažėjo nuo 18,4 iki 12,8. Sergamumas ŽIV infekcija 2006 metais sudarė 2,8 /100 000 gyventojų. Sergamumas lyties chlamidinė infekcija 2006 metais sudarė 16,3 (2002 m. -16,4) /100 000 gyventojų (1 grafikas.)

1 grafikas. Sergamumas LPL, ŽIV Lietuvoje (atvejai 100 000 gyventojų)



¹ Remiamasi: Užkrečiamųjų ligų Valstybės registro forma Nr.4, gautais epidemiologinio tyrimo protokolais f. Nr.151-9/a) ir praneštais duomenimis apie nustatytus lytiškai plintančių infekcijų sukėlėjus bei ŽIV (f. Nr.65)

1. ŽIV infekcijos epidemiologinė situacija

2006 m. šalyje registruota 100 ŽIV infekcija užsikrėtusių asmenų, 2005 m. buvo 120. Sergamumas ŽIV infekcija 2006 m. buvo 0,28/10000 gyv., 2005 m. 0,34/10000.

Iš viso per 1988 – 2006 m. Lietuvoje diagnozuota 1200 ŽIV užsikrėtusių žmonių.

2006 m. nustatyta 22 ŽIV užsikrėtusių moterų (1 lentelė), 8 iš jų ŽIV užsikrėtė heteroseksualių lytinių santykių metu, kitos vartodamos švirksčiamuosius narkotikus. Kasmet santykinai vis daugiau užsikrečia moterų. Santykis tarp ŽIV infekuotų vyrų ir moterų mažėja. Tarp diagnozuotų 2003 m. jis buvo-7:1, o 2006 m. sumažėjo iki 3,5:1. Per visą ŽIV registracijos laikotarpį pagal lytį užregistruota 1044 ŽIV užsikrėtę vyrai ir 156 moterys.

1 lentelė. ŽIV užsikrėtusiųjų pasiskirstymas pagal lytį 2006 m.

Lytis	Abs. sk.	Proc.	95% PI
Moterys	22	22.0	14.3-31.4
Vyrai	78	78.0	68.6-85.7
Viso	100	100	

Pagal apskritis 2006 m. daugiausiai – 40 nauji ŽIV infekcijos atvejai nustatyti Klaipėdos apskrityje, iš kurių dauguma (77 proc.) užsikrėtė vartodami švirksčiamuosius narkotikus. Vilniaus apskrityje 2006 m. išaiškinta 20 (2005 m. – 17), Kauno – 12, Šiaulių – 6, Panevėžio - 3, Alytaus apskrities -6, Telšių – 1, Utenos – 5 atvejai ir Tauragės 1 ŽIV infekcijos atvejis. Marijampolės gyventojams naujų ŽIV infekciją atvejų nenustatyta (2 lentelė).

Didžiausias sergamumo ŽIV infekciją rodiklis 2006 m. buvo registruotas Klaipėdos ir Alytaus apskrityse (2 lentelė).

2 lentelė. Sergamumas ŽIV infekcija 2003 -2006 m. pagal apskritis

Eil. Nr	Apskritis	Iš viso užregistruota susirgimų				Užregistruota susirgimų 10000 gyv.			
		2003 m.	2004 m.	2005 m.	2006 m.	2003 m.	2004 m.	2005 m.	2006 m.
1	Vilniaus	24	16	17	20	0,42	0,20	0,22	0,24
2	Kauno	11	16	5	12	0,14	0,23	0,07	0,18
3	Klaipėdos	24	63	64	40	0,63	1,64	1,67	1,05
4	Šiaulių	17	14	6	6	0,46	0,38	0,17	0,17
5	Panevėžio	1	2	-	3	0,03	0,07	-	0,1
6	Alytaus	1	2	-	6	0,05	0,11	-	0,33
7	Marijampolės	2	4	3	-	0,10	0,21	0,16	-
8	Tauragės	-	1	1	1	-	0,08	0,08	0,08
9	Telšių	7	4	12	1	0,39	0,22	0,68	0,06
10	Utenos	1	2	2	5	0,05	0,11	0,11	0,28

* neįtraukti užsieniečiai ir asmenis su nežinoma gyvenamąja vieta

Didžiausias sergamumo ŽIV infekciją rodiklis 2006 m. buvo Klaipėdos mieste, Kretingos ir Jonavos rajonuose (3 lentelė).

3 lentelė. Sergamumas ŽIV infekcija 2003 - 2006 m. miestuose ir kai kuriuose rajonuose

Eil. Nr	Administracinė teritorija	Iš viso užregistruota susirgimų				Užregistruota susirgimų 10000gyv.			
		2003 m.	2004 m.	2005 m.	2006 m.	2003 m.	2004 m.	2005 m.	2006 m.
1	Vilniaus m.	22	11	17	16	0,34	0,20	0,31	0,29
2	Kauno m.	9	13	3	7	0,24	0,34	0,15	0,19
3	Klaipėdos m.	23	56	57	35	1,18	2,89	3,01	1,86
4	Šiaulių m.	15	11	2	2	1,12	0,83	0,15	0,15
5	Panevėžio m.	-	1	-	3	-	0,08	-	0,26
6	Jonavos r.	1	2	1	4	0,20	0,38	0,19	0,76
7	Kretingos r.	-	-	-	3	-	-	-	0,65
8	Molėtų r.	-	1	-	1	-	0,40	-	0,42
9	Šiaulių r.	-	1	1	2	-	0,19	0,19	0,39
10	Lazdijų r.	-	1	-	1	-	0,37	-	0,39

30 proc. ŽIV užsikrėtusiųjų yra socialiai drausti, 63 proc. neturi socialinio draudimo, o 7 proc. protokoluose nenurodyta, ar jie socialiai drausti ar ne (4 lentelė).

4 lentelė. ŽIV užsikrėtusiųjų 2006 m. pasiskirstymas pagal socialinį draudimą

Socialiai apdraustas	Abs. sk.	Proc.	95% PI
Taip	30	30.0	21.2-40.0
Ne	63	63.0	52.8-72.4
Nenurodyta	7	7.0	2.9-13.9
Viso	100	100	

25 proc. užsikrėtusiųjų yra bedarbiai, 25 proc. darbininkai ir tarnautojai (5 lentelė). Beveik penktadalis – bedarbiai, po viena asmenį - studentas ir benamis, kitu socialinė grupė nenurodyta.

5 lentelė. ŽIV užsikrėtusiųjų 2006 m. pasiskirstymas pagal socialines grupes

Socialinė grupė	Abs. sk.	Proc.	95% PI
Bedarbis	25	25.0	16.9-34.7
Benamis	1	1.0	0.0-5.4
Darbininkas	14	14.0	7.9-22.4
Studentas	1	1.0	0.0-5.4
Tarnautojas	11	11.0	5.6-18.8
Kita	43	43.0	33.1-53.3
Nenurodyta	5	5.0	1.6-11.3
Viso	100	100	

39 proc. ŽIV užsikrėtusiųjų (57,8 proc.) turi vidurinį, 21 proc. – pagrindinį, 6 proc. aukštąjį, 3 proc. pradinį, 31 proc. išsilavinimas nenurodytas (6 lentelė).

6 lentelė. ŽIV užsikrėtusiųjų 2006 m. pasiskirstymas pagal išsilavinimą

Išsilavinimas	Abs. sk.	Proc.	95% PI
Aukštasis	6	6.0	2.2-12.6
Pagrindinis	21	21.0	13.5-30.3
Pradinis	3	3.0	0.6-8.5
Vidurinis	39	39.0	29.4-49.3
Nenurodyta	31	31.0	22.1-41.0
Viso	100	100.0	

2006 metais, kaip ir ankstesniais metais, vyraujantis – apie 62 proc. – žmogaus imunodeficito viruso plitimo kelias Lietuvoje buvo nesaugus švirškščiamųjų narkotikų vartojimas, iš kurių dauguma sudarė vyrai (85 %). Heteroseksualių lytinių santykių metu 2006 m. užsikrėtė 15 asmenų, iš kurių 8 moterų ir 7 vyrai. Užsikrėtusiųjų homoseksualių santykių metu 2006 metais išaiškinta 8 asmenys. Dar 15 naujų ŽIV infekcijos atvejų užsikrėtimo būdas – neaiškus.

Per 1988-2006 m. Lietuvoje homoseksualių lytinių santykių metu užsikrėtė 78 asmenų, heteroseksualių lytinių santykių metu – 129, vartodami švirškščiamuosius narkotikus – 928 asmenys.

34 proc. užsikrėtusiųjų buvo išaiškinta laisvės atėmimo vietose (7 lentelė).

7 lentelė. ŽIV užsikrėtusiųjų 2006 m. diagnozės nustatymas

Diagnozė nustatyta	Abs. sk.	Proc.
Ligonis kreipėsi pats	11	11.0
Tiriant profilaktiškai	12	12.0
Tiriant kaip donorą	5	5.0
Stacionare	14	14.0
Laisvės atėmimo vietoje	34	34.0
Tiriant rizikos grupę	11	11.0
Tiriant kontaktinius asmenis	3	3.0
Stebint nėščiąsias	2	2.0
Kita	1	1.0
Nenurodyta	7	7.0
Viso	100	100

Net 56 proc. užsikrėtusiųjų nežino, kas yra jų infekcijos šaltinis, 9 proc. nurodo - atsitiktinį asmenį, 6 proc. - pažįstamus, 12 proc. – sutuoktinį ar sugyventinį, viena asmuo – komercinio sekso darbuotoja (8 lentelė).

8 lentelė. ŽIV užsikrėtusiųjų 2006 m. pasiskirstymas pagal tariamą šaltinį

Tariamasis užsikrėtimo šaltinis	moterys		Vyrai		viso	
	Abs. sk.	Proc.	Abs. sk.	Proc.	Abs. sk.	Proc.
Atsitiktinis asmuo	-	-	9	11.5	9	9.0
Pažįstamas	2	9.1	4	5.1	6	6.0
Komercinio sekso darbuotoja (-as)	-	-	1	1.3	1	1.0
Sutuoktinis(ė), sugyventinis(ė)	7	31.8	5	6.4	12	12.0
Nežinoma	10	45.5	46	59.0	56	56.0
Kita	-	-	5	6.4	5	5.0
Nenurodyta	3	13.6	8	10.3	11	11.0
Viso	22	100	78	100	100	100

70 proc. asmenų nurodo, jog per paskutiniuosius 6 mėn. neturėjo lytinių santykių su komercinio sekso darbuotojais, 7 proc. tai patvirtino (9 lentelė), iš jų visi vyrai.

9 lentelė. ŽIV užsikrėtusiųjų naudojimas komercinio sekso darbuotojų paslaugomis

Ar turėjo per paskutiniuosius 6 mėn. lytinių santykių su komercinio sekso darbuotoju/-a	Abs. sk.	Proc.	95% PI
Taip	7	7.0	2.9-13.9
Ne	70	70.0	60.0-78.8
Nenurodyta	23	23.0	15.2-32.5
Viso	100	100	

Dauguma (54 proc.) užsikrėtusiųjų nenaudoja arba retai naudoja prezervatyvus. Visada naudojami prezervatyvais 8 proc. užsikrėtusiųjų, nenurodė – 38 proc. (10 lentelė). Vyru, kurie nesinaudoja prezervatyvais buvo 18 proc. moterų – 36,4 proc.

10 lentelė. ŽIV užsikrėtusiųjų naudojimosi prezervatyvais dažnumas 2006 m.

Naudojasi prezervatyvais	Vyrai			Moterys			viso		
	Abs. sk.	Proc.	95% PI	Abs. sk.	Proc.	95% PI	Abs. sk.	Proc.	95% PI
Visada	7	9.0	3.7-17.6	1	4.5	0.1-22.8	8	8.0	3.5-15.2
Retai	27	34.6	24.2-46.2	5	22.7	7.8-45.4	32	32.0	23.0-42.1
Nesinaudoja	14	17.9	10.2-28.3	8	36.4	17.2-59.3	22	22.0	14.3-31.4
Nenurodyta	30	38.5	27.7-50.2	8	36.4	17.2-59.3	38	38.0	28.5-48.3
Viso	78	100		22	100		100	100	

Lietuvoje iš viso diagnozuoti 123 AIDS sergantys asmenys. 2004 m. buvo diagnozuotas 21, 2005 m. – 10, 2006 m. – 27 AIDS sergantys.

2.Sifilio epidemiologinė situacija.

2006 m. šalyje registruota 336 sifiliu užsikrėtę asmenys, 2005 m. – 295. Sergamumas sifiliu 2005 m. buvo 0,86/10000 gyv., 2006 – 0,98/10000 gyv. Didžiausias sifilio sergamumo rodiklis 2006 m. buvo Vilniaus ir Marijampolės bei Klaipėdos apskrityse, mažiausia – Utenos (11 lentelė).

11 lentelė. Sergamumas sifiliu 2003 -2006 m. pagal apskritis.

Eil. Nr	Apskritis	Iš viso užregistruota susirgimų				Užregistruota susirgimų 10000 gyv.			
		2003 m.	2004 m.	2005 m.	2006 m.	2003 m.	2004 m.	2005 m.	2006 m.
1	Vilniaus	83	69	74	144	0,98	0,88	0,88	1,70
2	Kauno	46	47	51	30	0,66	0,68	0,74	0,44
3	Klaipėdos	111	71	42	56	2,88	1,85	1,10	1,47
4	Šiaulių	54	46	34	27	1,46	1,25	0,94	0,75
5	Panevėžio	9	5	11	9	0,30	0,17	0,37	0,31
6	Alytaus	19	11	9	17	1,01	0,59	0,49	0,94
7	Marijampolės	31	14	19	31	1,65	0,75	1,02	1,68
8	Tauragės	14	14	2	6	1,04	1,05	0,15	0,46
9	Telšių	7	4	6	11	0,39	0,22	0,34	0,62
10	Utenos	25	10	11	5	1,35	0,55	0,61	0,28

Vertinant sergamumo rodiklį sifiliu miestuose ir rajonuose 2006 m. daugiausia sirgo Klaipėdos rajono ir Vilniaus miesto gyventojai (12 lentelė).

12 lentelė. Sergamumas sifiliu 2003 -2006 m. miestuose ir kai kuriuose rajonuose

Eil. Nr	Administracinė teritorija	Iš viso užregistruota susirgimų				Užregistruota susirgimų 10000 gyv.			
		2003 m.	2004 m.	2005 m.	2006 m.	2003 m.	2004 m.	2005 m.	2006 m.
1	Vilniaus m.	83	60	53	119	0,98	1,08	0,96	2,15
2	Kauno m.	29	26	30	15	0,77	0,70	0,82	0,41
3	Klaipėdos m.	28	35	20	28	1,44	1,80	1,06	1,49
4	Šiaulių m.	25	16	10	19	1,87	1,21	0,77	1,47
5	Panevėžio m.	7	4	7	4	1,65	0,34	0,60	0,35
6	Klaipėdos r.	18	11	6	12	3,9	2,37	1,27	2,49
7	Šilutės r.	53	20	6	10	9,6	3,65	1,10	1,85
8	Vilkaviškio r.	6	9	4	8	1,2	1,8	0,81	1,63
9	Šalčininkų r.	2	5	5	6	0,5	1,29	1,29	1,57
10	Alytaus r.	2	1	-	5	0,6	0,31	-	1,57

Vyrų (56,3 proc.), kuriems buvo diagnozuotas sifilis buvo dešimt procentų daugiau negu moterų (43,8 proc.) (13 lentelė). Kauno m. iš 15 diagnozuotų sifilio atvejų – 10 yra moterys.

13 lentelė. Sifiliu užsikrėtusiųjų pasiskirstymas pagal lytį 2006 m.

Lytis	Abs. sk.	Proc.	95% PI
Moterys	147	43.8	38.4-49.2
Vyrai	189	56.3	50.8-61.6
Viso	336	100	

Didžiausią procentą sifiliu užsikrėtę sudaro asmenys 20-34 metų amžiaus (54,2 proc.) (14 lentelė)

14 lentelė. Sifiliu užsikrėtusiųjų pasiskirstymas pagal amžiaus grupes 2006 m.

Amžiaus grupė	Abs. sk.	Proc.	95% PI
0-14	3	0.9	0.2-2.8
15-19	20	6.0	3.8-9.2
20-24	53	15.8	12.1-20.2
25-29	79	23.5	19.2-28.5
30-34	50	14.9	11.3-19.2
35-39	41	12.2	9.0-16.3
40-44	31	9.2	6.5-13.0
45-49	29	8.6	6.0-12.3
50-54	17	5.1	3.1-8.1
55+	12	3.6	1.9-6.3
Nenurodyta	1	0.3	0.0-1.9
Viso	336	100	

Dauguma sifiliu užsikrėtusiųjų yra socialiai drausti (72 proc.). 17,9 proc. nėra socialiai drausti (15 lentelė).

15 lentelė. Sifiliu užsikrėtusiųjų pasiskirstymas pagal socialinį draudimą 2006 m.

Socialiai apdraustas	Abs. sk.	Proc.	95% PI
Taip	242	72.0	66.9-76.8
Ne	60	17.9	14.0-22.5
Nenurodyta	34	10.1	7.2-14.0
Viso	336	100	

29,8 proc. užsikrėtusiųjų yra darbininkai ir 17 proc. yra tarnautojai. Penktadalis – bedarbiai, 5,1 proc. – moksleiviai, benamių tarp užsikrėtusiųjų buvo tik 0,9 proc. (16 lentelė).

16 lentelė. Sifiliu užsikrėtusiųjų pasiskirstymas pagal socialines grupes 2006 m.

Socialinė grupė	Abs. sk.	Proc.	95% PI
Bedarbis	70	20.8	16.7-25.7
Benamis	3	0.9	0.2-2.8
Darbininkas	100	29.8	25.0-35.0
Moksleivis	17	5.1	3.1-8.1
Studentas	11	3.3	1.7-6.0
Tarnautojas	57	17.0	13.2-21.5
Kita	42	12.5	9.3-16.6
Nenurodyta	36	10.7	7.7-14.6
Viso	336	100	

Dauguma užsikrėtusiųjų turi vidurinį išsilavinimą – 58 proc., penktadalis – pagrindinį, 5,7 proc. – aukštąjį, 2,1 pradinį, 15,2 proc. užsikrėtusiųjų išsilavinimas nenurodytas (17 lentelė).

17 lentelė. Sifiliu užsikrėtusiųjų pasiskirstymas pagal išsilavinimą 2006 m.

Išsilavinimas	Abs. sk.	Proc.	95% PI
Aukštasis	19	5.7	3.5-8.8
Pagrindinis	64	19.0	15.1-23.7
Pradinis	7	2.1	0.9-4.4
Vidurinis	195	58.0	52.6-63.4
Nenurodyta	51	15.2	11.6-19.6
Viso	336	100	

Net 75,6 proc. sergančiųjų sifiliu nepriklausė rizikos grupei (18 lentelė).

18 lentelė. Sifiliu užsikrėtusiųjų pasiskirstymas pagal rizikos grupes 2006 m.

Rizikos grupė	Abs. sk.	Proc.
Nėra	254	75.6
Keliautojas	5	1.5
Narkotikų vartotojas	2	0.6
Komercinio sekso darbuotojas	9	2.7
Kalinys	3	0.9
Jūreivis	3	0.9
Kita	35	10.4
Nenurodyta	25	7.4
Viso	336	100

75,9 proc. sifilių užsikrėtusiųjų gyvena mieste, penktadalis kaimo vietovėse (19 lentelė).

19 lentelė. Sifilių užsikrėtusiųjų pasiskirstymas pagal gyvenamąją vietą 2006 m.

Pastoviai gyvena	Abs. sk.	Proc.	95% PI
Kaime	65	19.3	15.3-24.1
Mieste	255	75.9	71.0-80.4
Kita šalis	1	0.3	0.0-1.9
Nenurodyta	15	4.5	2.6-7.4
Viso	336	100	

45,2 proc. sergančiųjų sifiliu kreipėsi į gydymo įstaigą patys, 11,0 proc. buvo tiriant kaip donorą, 10,4 proc. - tiriant kontaktinius asmenis, 10,1 proc. išsiaiškinti stebint nėščiąsias, po 7,7 proc. tiriant profilaktiškai ir stacionare (20 lentelė).

20 lentelė. Sifilių užsikrėtusiųjų diagnozės nustatymas 2006 m.

Diagnozė nustatyta	Abs. sk.	Proc.
Ligonis kreipėsi pats	152	45.2
Tiriant profilaktiškai	26	7.7
Tiriant kaip donorą	37	11.0
Stacionare	26	7.7
Laisvės atėmimo vietoje	2	0.6
Tiriant rizikos grupę	3	0.9
Tiriant kontaktinius asmenis	35	10.4
Stebint nėščiąsias	34	10.1
Tiriant mirusįjį	-	-
Kita	7	2.1
Nenurodyta	14	4.2
Viso	336	100

85,4 proc. asmenų, užsikrėtė heteroseksualių lytinių santykių metu (21 lentelė).

21 lentelė. Sifilių užsikrėtusiųjų pasiskirstymas pagal galimą užsikrėtimo būdą 2006 m.

Galimas užsikrėtimo būdas	Abs. sk.	Proc.	95% PI
Heteroseksualinis kontaktas	287	85.4	81.2-89.0
Homoseksualinis kontaktas	2	0.6	0.1-2.4
Kita	2	0.6	0.1-2.4
Motina-vaikui	1	0.3	0.0-1.9
Nežinoma	16	4.8	2.8-7.8
Nenurodyta	28	8.3	5.7-12.0
Viso	336	100	

24,4 proc. užsikrėtusiųjų nežino, kas yra jų infekcijos šaltinis, 26,5 proc. nurodo - atsitiktinį asmenį, 19,6 proc. – sutuoktinį, 14,3 proc. – pažįstamus, 2,7 komercinio sekso darbuotoją (22 lentelė).

33,9 proc. sifiliu sergančiu vyrų tariamu užsikrėtimo šaltiniu nurodo atsitiktinį asmenį ir 26,5 proc. jis, jų nuomone, jiems nežinomas. 29,9 proc. sifiliu užsikrėtusių moterų tariamu užsikrėtimo šaltiniu nurodo sutuoktinį, 21,9 proc. jog jis, jų nuomone, joms nežinomas ir 19,7 proc. – pažįstamas asmuo (22 lentelė).

22 lentelė. Sifiliu užsikrėtusiųjų pasiskirstymas pagal tariamą šaltinį 2006 m.

Tiriamas užsikrėtimo šaltinis	Vyrai			Moterys			Viso		
	Abs. sk.	Proc.	95% PI	Abs. sk.	Proc.	95% PI	Abs. sk.	Proc.	95% PI
Atsitiktinis asmuo	64	33.9	27.2-41.1	25	17.0	11.3-24.1	89	26.5	21.9-31.6
Pažįstamas	19	10.1	6.2-15.3	29	19.7	13.6-27.1	48	14.3	10.8-18.6
Komercinio sekso darbuotoja (-as)	9	4.8	2.2-8.8	-	-	-	9	2.7	1.3-5.2
Sutuoktinis(ė), sugyventinis(ė)	22	11.6	7.4-17.1	44	29.9	22.7-38.0	66	19.6	15.6-24.4
Nežinoma	50	26.5	20.3-33.3	32	21.8	15.4-29.3	82	24.4	20.0-29.4
Tėvai	-	-	-	1	0.7	0.0-3.7	1	0.3	0.0-1.9
Kita	3	1.6	0.3-4.6	1	0.7	0.0-3.7	4	1.2	0.4-3.2
Nenurodyta	22	11.6	7.4-17.1	15	10.2	5.8-16.3	37	11	8.0-15.0
Viso	189	100		147	100		336	100	

74,4 proc. asmenų nurodo, jog per paskutiniuosius 6 mėn. neturėjo lytinių santykių su komercinio sekso darbuotojais, 7,7 proc. teigia kad turėjo lytinius santykius su komercinio sekso darbuotoja(23 lentelė).

Kas septintas užsikrėtęs sifiliu vyras turėjo lytinių santykių su komercinio sekso darbuotojomis per paskutiniuosius 6 mėn. (23 lentelė).

23 lentelė. Sifiliu užsikrėtusiųjų naudojimas komercinio sekso darbuotojų paslaugomis 2006 m.

Ar turėjo per paskutiniuosius 6 mėn. lytinių santykių su komercinio sekso darbuotoju/-a	Vyrai			Moterys			Viso		
	Abs. sk.	Proc.	95% PI	Abs. sk.	Proc.	95% PI	Abs. sk.	Proc.	95% PI
Taip	24	12.7	8.3-18.3	2	1.4	0.2-4.8	26	7.7	5.2-11.3
Ne	133	70.4	63.3-76.8	117	79.6	72.2-85.8	250	74.4	69.4-79.0
Nenurodyta	32	16.9	11.9-23.1	28	19.0	13.0-26.3	60	17.9	14.0-22.5
Viso	189	100		147	100		336	100	

41,7 proc. užsikrėtusiųjų asmenų nurodo, jog per pastaruosius 12 mėn. turėjo vieną partnerį, 42,5 proc. - du ir daugiau partnerių (24 lentelė). 57,1 proc. moterų nurodo, kad turėjo viena partnerį per paskutiniuosius 12 mėn., 45,0 proc. sifiliu užsikrėtusių vyrų nurodo, kad turėjo du ir daugiau partnerių.

24 lentelė. Sifiliu užsikrėtusiųjų partnerių skaičius per paskutiniuosius 12 mėn. 2006 m.

Partnerių skaičius per paskutiniuosius 12 mėn.	Vyrai			Moterys			Viso		
	Abs. sk.	Proc.	95% PI	Abs. sk.	Proc.	95% PI	Abs. sk.	Proc.	95% PI
1	56	29.6	23.2-36.7	84	57.1	48.7-65.3	140	41.7	36.4-47.2
2-3	85	45.0	37.7-52.4	33	22.4	16.0-30.1	118	35.1	30.1-40.5
>= 4	18	9.5	5.7-14.6	7	4.8	1.9-9.6	25	7.4	5.0-10.9
Neturėjo	5	2.6	0.9-6.1	2	1.4	0.2-4.8	7	2.1	0.9-4.4
Nenurodyta	25	13.2	8.7-18.9	21	14.3	9.1-21.0	46	13.7	10.3-17.9
Viso	189	100		147	100		336	100	

Dauguma (49,1 proc.) užsikrėtusiųjų nenaudoja prezervatyvų, 34,5 proc. retai naudoja prezervatyvus, visada naudojasi prezervatyvais tik 0,6 proc. užsikrėtusiųjų, nenurodė – 15,8 proc. (25 lentelė). Vyrų ir moterų prezervatyvų naudojimosi dažnis beveik nesiskiria.

25 lentelė. Sifiliu užsikrėtusiųjų naudojimosi prezervatyvais dažnumas 2006 m.

Naudojasi prezervatyvais	Vyrai			Moterys			Viso		
	Abs. sk.	Proc.	95% PI	Abs. sk.	Proc.	95% PI	Abs. sk.	Proc.	95% PI
Visada	2	1.1	0.1-3.8	-	-	-	2	0.6	0.1-2.4
Retai	72	38.1	31.1-45.4	44	29.9	22.7-38.0	116	34.5	29.5-39.9
Nesinaudoja	89	47.1	39.8-54.5	76	51.7	43.3-60.0	165	49.1	43.7-54.6
Nenurodyta	26	13.8	9.2-19.5	27	18.4	12.5-25.6	53	15.8	12.1-20.2
Viso	189	100		147	100		336	100	

42 proc. sifiliu užsikrėtusiųjų asmenų kontaktinių asmenų nustatymas nebuvo pradėtas (26 lentelė).

26 lentelė. Sifiliu užsikrėtusiųjų kontaktinių asmenų nustatymas 2006 m.

Kontaktinių asmenų nustatymas pradėtas	Abs. sk.	Proc.	95% PI
Taip	195	58.0	52.6-63.4
Ne	141	42.0	36.7-47.5
Iš viso	336	100	

Užsikrėtę asmenys 47,3 proc. nurodė vieną kontaktą, du ir daugiau kontaktų – 7,2 proc., 43,2 proc. asmenų kontaktų nenurodė. Iš viso nurodyta 211 kontaktai (27 lentelė).

27 lentelė. Sifiliu užsikrėtusiųjų kontaktinių asmenų skaičius 2006 m.

Nurodyta kontaktinių asmenų	Vyrai			Moterys			Viso		
	Abs. sk.	Proc.	95% PI	Abs. sk.	Proc.	95% PI	Abs. sk.	Proc.	95% PI
0	4	2.1	0.6-5.3	4	2.7	0.7-6.8	8	2.4	1.1-4.8
1	84	44.4	37.2-51.8	75	51.0	42.7-59.3	159	47.3	41.9-52.8
2	11	5.8	2.9-10.2	9	6.1	2.8-11.3	20	6.0	3.8-9.2
3	2	1.1	0.1-3.8	2	1.4	0.2-4.8	4	1.2	0.4-3.2
Nenurodyta	88	46.6	39.3-53.9	57	38.8	30.9-47.2	145	43.2	37.8-48.6
Viso	189	100		147	100		336	100	

3. Gonorėjos epidemiologinė situacija.²

Susirgusiųjų gonorėja asmenų skaičius 2006 m., palyginus su 2003 m. sumažėjo nuo 503 iki 437 atvejų. Didžiausias gonorėjos sergamumo rodiklis 2006 m. buvo Vilniaus ir Klaipėdos apskrityse, mažiausia – Kauno ir Telšių apskrityse (28 lentelė).

28 lentelė. Sergamumas gonorėja 2003 -2006 m. pagal apskritis

Eil. Nr	Apskritis	Iš viso užregistruota susirgimų				Užregistruota susirgimų 100000 gyv.			
		2003 m.	2004 m.	2005 m.	2006 m.	2003 m.	2004 m.	2005 m.	2006 m.
1	Vilniaus	144	142	183	198	1,70	1,82	2,25	2,33
2	Kauno	94	66	53	34	1,34	0,95	0,77	0,50
3	Klaipėdos	65	75	56	61	1,69	1,95	1,46	1,60
4	Šiaulių	46	50	39	29	1,25	1,36	1,08	0,81
5	Panevėžio	33	36	22	24	1,10	1,21	0,75	0,82
6	Alytaus	26	19	14	12	1,39	1,02	0,76	0,66
7	Marijampolės	12	23	12	29	0,64	1,23	0,64	1,57
8	Tauragės	23	17	6	14	1,72	1,27	0,45	1,07
9	Telšių	27	27	18	11	1,50	1,51	1,01	0,62
10	Utenos	19	16	27	25	1,03	0,87	1,15	1,41

Vertinant sergamumą gonorėja miestuose ir rajonuose 2006 m. daugiausia sirgo Zarasų rajono gyventojai (29 lentelė).

² (gauta 436 protokolų iš 437 registruotų susirgimų)

29 lentelė. Sergamumas gonorėja 2003 -2006 m. miestuose ir kai kuriuose rajonuose

Eil. Nr	Administracinė teritorija	Iš viso užregistruota susirgimų				Užregistruota susirgimų 100000 gyv.			
		2003 m.	2004 m.	2005 m.	2006 m.	2003 m.	2004 m.	2005 m.	2006 m.
1	Vilniaus m.	144	122	152	171	1,70	2,20	2,75	3,09
2	Kauno m.	74	43	47	29	1,96	1,15	1,28	0,80
3	Klaipėdos m.	50	52	44	50	2,57	2,68	2,32	2,66
4	Šiaulių m.	36	29	28	20	2,70	2,18	2,14	1,54
5	Panevėžio m.	23	24	18	17	1,93	2,02	1,54	1,47
6	Zarasų r.	1	5	11	22	0,4	2,22	5,00	10,20
7	Jurbarko r.	2	1	-	8	0,5	0,27	-	2,20
8	Alytaus r.	1	6	-	6	0,4	1,87	-	1,88
9	Trakų r.	10	4	7	12	1,5	0,61	1,07	1,84
10	Klaipėdos r.	5	4	4	8	1,1	0,86	0,84	1,66

Daugiausia gonorėjos diagnozuota vyrams (80,7 proc.) (30 lentelė) .

30 lentelė. Gonorėja užsikrėtusiųjų pasiskirstymas pagal lytį 2006 m.

Lytis	Abs. sk.	Proc.	95% PI
Moterys	84	19.3	15.7-23.4
Vyrai	352	80.7	76.6-84.3
Viso	436	100	

30,5 proc. gonorėja užsikrėtę sudaro asmenys 20-24 metų amžiaus, 25,7 proc. asmenys 25-29 metų amžiaus(31 lentelė).

31 lentelė. Gonorėja užsikrėtusiųjų asmenų pasiskirstymas pagal amžiaus grupes 2006 m.

Amžiaus grupė	Abs. sk.	Proc.	95% PI
0-14	1	0.2	0.0-1.5
15-19	38	8.7	6.3-11.9
20-24	133	30.5	26.3-35.1
25-29	112	25.7	21.7-30.1
30-34	63	14.5	11.4-18.2
35-39	44	10.1	7.5-13.4
40-44	22	5.0	3.3-7.7
45-49	12	2.8	1.5-4.9
50-54	4	0.9	0.3-2.5
55+	7	1.6	0.7-3.4
Nenurodyta	-	-	-
Viso	436	100	

80,5 proc. užsikrėtusiųjų gonorėja yra socialiai drausti, 19 proc. neturi socialinio draudimo, o 0,5 proc. protokoluose nenurodyta, ar jie socialiai drausti, ar ne (32 lentelė).

32 lentelė. Gonorėja užsikrėtusiųjų pasiskirstymas pagal socialinį draudimą 2006 m.

Socialiai apdraustas	Abs. sk.	Proc.	95% PI
Taip	351	80.5	76.4-84.1
Ne	83	19.0	15.5-23.1
Nenurodyta	2	0.5	0.1-1.8
Viso	436	100	

37,2 proc. užsikrėtusiųjų yra darbininkai, 25,2 - tarnautojai, 14,2 - bedarbiai (33 lentelė).

33 lentelė. Gonorėja užsikrėtusiųjų pasiskirstymas pagal socialines grupes 2006 m.

Socialinė grupė	Abs. sk.	Proc.	95% PI
Bedarbis	62	14.2	11.2-17.9
Benamis	1	0.2	0.0-1.5
Darbininkas	162	37.2	32.6-41.9
Moksleivis	18	4.1	2.5-6.6
Studentas	19	4.4	2.7-6.8
Tarnautojas	110	25.2	21.3-29.6
Kita	50	11.5	8.7-14.9
Nenurodyta	14	3.2	1.8-5.5
Viso	436	100	

Dauguma užsikrėtusiųjų gonorėja turi vidurinį išsilavinimą – 64,7 proc., 16,5 proc. – pagrindinį, 12,2 proc. – aukštąjį, 2,8 proc. pradinį, 3,9 proc. užsikrėtusiųjų išsilavinimas nenurodytas. Moterų ir vyrų išsilavinimo lygis beveik vienodas (34 lentelė).

34 lentelė. Gonorėja užsikrėtusiųjų pasiskirstymas pagal išsilavinimą 2006 m.

Išsilavinimas	Vyrai			Moterys			Viso		
	Abs. sk.	Proc.	95% PI	Abs. sk.	Proc.	95% PI	Abs. sk.	Proc.	95% PI
Aukštasis	41	11.6	8.6-15.6	12	14.3	7.6-23.6	53	12.2	9.3-15.7
Pagrindinis	54	15.3	11.8-19.6	18	21.4	13.2-31.7	72	16.5	13.2-20.4
Pradinis	8	2.3	1.1-4.6	4	4.8	1.3-11.7	12	2.8	1.5-4.9
Vidurinis	236	67.0	61.9-71.9	46	54.8	43.5-65.7	282	64.7	60.0-69.1
Nenurodyta	13	3.7	2.1-6.4	4	4.8	1.3-11.7	17	3.9	2.4-6.3
Viso	352	100		84	100		436	100	

Net 86,2 proc. sergančiųjų gonorėja nepriklausė rizikos grupei (35 lentelė).

35 lentelė. Gonorėja užsikrėtusiųjų pasiskirstymas pagal rizikos grupes 2006 m.

Rizikos grupė	Abs. sk.	Proc.
Nėra	376	86.2
Keliautojas	5	1.1
Narkotikų vartotojas	1	0.2
Komercinio sekso darbuotojas	13	3.0
Kalinys	7	1.6
Jūreivis	-	-
Kita	9	2.1
Nenurodyta	25	5.7
Viso	436	100

85,6 proc. užsikrėtusiųjų gonorėja gyvena mieste, 14 proc. kaimo vietovėse (36 lentelė).

36 lentelė. Gonorėja užsikrėtusiųjų pasiskirstymas pagal gyvenamąją vietą 2006 m.

Pastoviai gyvena	Vyrai			Moterys			Viso		
	Abs. sk.	Proc.	95% PI	Abs. sk.	Proc.	95% PI	Abs. sk.	Proc.	95% PI
Kaime	45	12.8	9.6-16.8	16	19.0	11.3-29.1	61	14.0	10.9-17.7
Mieste	305	86.6	82.6-90.0	68	81.0	70.9-88.7	373	85.6	81.8-88.6
Kita šalis	1	0.3	0.0-1.8	-	-	-	1	0.2	0.0-1.5
Nenurodyta	1	0.3	0.0-1.8	-	-	-	1	0.2	0.0-1.5
Viso	352	100		84	100		436	100	

84,9 proc. sergančiųjų gonorėja kreipėsi į gydymo įstaigą patys – 90,6 proc. vyrų ir 60,7 proc. moterų.

37 lentelė. Gonorėja užsikrėtusiųjų diagnozės nustatymas 2006 m.

Diagnozė nustatyta	Vyrai		Moterys		Viso	
	Abs. sk.	Proc.	Abs. sk.	Proc.	Abs. sk.	Proc.
Ligonis kreipėsi pats	319	90.6	51	60.7	370	84.9
Tiriant profilaktiškai	3	0.9	8	9.5	11	2.5
Tiriant kaip donorą	1	0.3	-	-	1	0.2
Stacionare	4	1.1	2	2.4	6	1.4
Laisvės atėmimo vietoje	5	1.4	-	-	5	1.1
Tiriant rizikos grupę	-	-	9	10.7	9	2.1
Tiriant kontaktinius asmenis	6	1.7	5	6.0	11	2.5
Stebint neščiąsias	-	-	2	2.4	2	0.5
Kita	4	1.1	5	6.0	9	2.1
Nenurodyta	10	2.8	2	2.4	12	2.6
Viso	352	100	84	100	436	100

Dauguma -85,4 proc. asmenų, užsikrėtė heteroseksualių lytinių santykių metu (38 lentelė).

38 lentelė. Gonorėja užsikrėtusiųjų pasiskirstymas pagal galimą užsikrėtimo būdą 2006 m.

Galimas užsikrėtimo būdas	Abs. sk.	Proc.	95% PI
Heteroseksualinis kontaktas	420	96.3	94.0-97.8
Homoseksualinis kontaktas	1	0.2	0.0-1.5
Intraveninių narkotikų vartojimas	-	-	-
Kita	5	1.1	0.4-2.8
Medicininė injekcija, manipuliacija	-	-	-
Motina-vaikui	-	-	-
Nežinoma	5	1.1	0.4-2.8
Nenurodyta	5	1.1	0.4-2.8
Viso	436	100	

43,8 proc. užsikrėtusiųjų infekcijos šaltinių nurodo atsitiktinį asmenį, 22,2 proc. užsikrėtusiųjų nežino, kas yra jų infekcijos šaltinis, 21,8 proc. nurodo pažįstamus, 8,9 proc. - sutuoktinį, 0,5 proc. - komercinio sekso darbuotoją (39 lentelė).

50,0 proc. gonorėja užsikrėtusių vyrų tariamu užsikrėtimo šaltiniu nurodo atsitiktinį asmenį ir 21,0 proc. pažįstamą. 29,8 proc. gonorėja užsikrėtusių moterų tariamu užsikrėtimo šaltiniu nurodo sutuoktinį, 25 proc. - pažįstamą asmenį (39 lentelė).

39 lentelė. Gonorėja užsikrėtusiųjų pasiskirstymas pagal tariamą šaltinį 2006 m.

Tariamasis užsikrėtimo šaltinis	Vyrai			Moterys			Viso		
	Abs. sk.	Proc.	95% PI	Abs. sk.	Proc.	95% PI	Abs. sk.	Proc.	95% PI
Atsitiktinis asmuo	176	50.0	44.7-55.3	15	17.9	10.4-27.7	191	43.8	39.1-48.6
Pažįstamas	74	21.0	17.0-25.7	21	25	16.2-35.6	95	21.8	18.1-26.0
Komercinio sekso darbuotoja (-as)	2	0.6	0.1-2.3	-	-	-	2	0.5	0.1-1.8
Sutuoktinis(ė), sugyventinis(ė)	14	4.0	2.3-6.7	25	29.8	20.3-40.7	39	8.9	6.5-12.1
Nežinoma	77	21.9	17.7-26.6	20	23.8	15.2-34.3	97	22.2	18.5-26.5
Tėvai	-	-	-	-	-	-	-	-	-
Kita	1	0.3	0.0-1.8	1	1.2	0.0-6.5	2	0.5	0.1-1.8
Nenurodyta	8	2.3	1.1-4.6	2	2.4	0.3-8.3	10	2.3	1.2-4.3
Viso	352	100		84	100		436	100	

85,8 proc. asmenų nurodo, jog per paskutiniuosius 6 mėn. neturėjo lytinių santykių su komercinio sekso darbuotojais, 6,7 proc. teigia kad turėjo lytinius santykius su komercinio sekso darbuotoja (40 lentelė).

40 lentelė. Gonorėja užsikrėtusiųjų naudojimas komercinio sekso darbuotojų paslaugomis 2006m.

Ar turėjo per paskutiniuosius 6 mėn. lytinių santykių su komercinio sekso darbuotoju/-a	Vyrai			Moterys			Viso		
	Abs. sk.	Proc.	95% PI	Abs. sk.	Proc.	95% PI	Abs. sk.	Proc.	95% PI
Taip	27	7.7	5.2-11.1	2	2.4	0.3-3.8	29	6.7	4.6-9.5
Ne	310	88.1	84.2-91.3	64	76.2	65.7-84.8	374	85.8	82.1-88.8
Nenurodyta	15	4.3	2.5-7.1	18	21.4	13.2-31.7	33	7.6	5.3-10.6
Viso	352	100		84	100		436	100	

28,2 proc. užsikrėtusiųjų asmenų nurodo, jog per pastaruosius 12 mėn. turėjo vieną partnerį, 67,4 proc. - du ir daugiau partnerių.

50,0 proc. moterų nurodo, kad turėjo viena partnerį per paskutiniuosius 12 mėn., 60,5 proc. gonorėja užsikrėtusių vyrų nurodo, kad turėjo du ir daugiau partnerių (41 lentelė).

41 lentelė. Gonorėja užsikrėtusiųjų partnerių skaičius per paskutiniuosius 12 mėn. 2006 m.

Partnerių skaičius per paskutiniuosius 12 mėn.	Vyrai			Moterys			Viso		
	Abs. sk.	Proc.	95% PI	Abs. sk.	Proc.	95% PI	Abs. sk.	Proc.	95% PI
1	81	23.0	18.8-27.8	42	50.0	38.9-61.1	123	28.2	24.1-32.7
2-3	213	60.5	55.2-65.7	25	29.8	20.3-40.7	238	54.6	49.8-59.3
>= 4	44	12.5	9.3-16.5	12	14.3	7.6-23.6	56	12.8	9.9-16.4
Neturėjo	2	0.6	0.1-2.3	3	3.6	0.7-10.1	5	1.1	0.4-2.8
Nenurodyta	12	3.4	1.9-6.0	2	2.4	0.3-8.3	14	3.2	1.8-5.5
Viso	352	100		84	100		436	100	

Dauguma (57,1 proc.) užsikrėtusiųjų retai naudoja prezervatyvus, 39,4 proc. nenaudoja prezervatyvų, visada naudojasi prezervatyvais tik 0,7 proc. užsikrėtusiųjų (42 lentelė).

42 lentelė. Gonorėja užsikrėtusiųjų naudojimosi prezervatyvais dažnumas 2006 m.

Naudojasi prezervatyvais	Vyrai			Moterys			Viso		
	Abs. sk.	Proc.	95% PI	Abs. sk.	Proc.	95% PI	Abs. sk.	Proc.	95% PI
Visada	3	0.9	0.2-2.7	-	-	-	3	0.7	0.2-2.2
Retai	205	58.2	52.9-63.4	44	52.4	41.2-63.4	249	57.1	52.3-61.8
Nesinaudoja	135	38.4	33.3-43.7	37	44.0	33.2-55.3	172	39.4	34.9-44.2
Nenurodyta	9	2.6	1.3-5.0	3	3.6	0.7-10.1	12	2.8	1.5-4.9
Viso	352	100		84	100		436	100	

50,9 proc. susirgimų atvejų pradėtas kontaktinių asmenų nustatymas (43 lentelė).

43 lentelė. Gonorėja užsikrėtusiųjų kontaktinių asmenų nustatymas 2006 m.

Kontaktinių asmenų nustatymas pradėtas	Abs. sk.	Proc.	95% PI
Taip	222	50.9	46.1-55.7
Ne	214	49.1	44.3-53.9
Viso	436	100	

Užsikrėtę asmenys 41,1 proc. nurodė vieną kontaktą, du ir daugiau kontaktų – 3,6 proc., 51,8 proc. asmenų kontaktų nenurodė (44 lentelė). Iš viso nurodyta 216 kontaktai.

44 lentelė. Gonorėja užsikrėtusiųjų kontaktinių asmenų skaičius 2006 m.

Nurodyta kontaktinių asmenų	Vyrai			Moterys			Viso		
	Abs. sk.	Proc.	95% PI	Abs. sk.	Proc.	95% PI	Abs. sk.	Proc.	95% PI
0	14	4.0	2.3-6.7	1	1.2	0.0-6.5	15	3.4	2.0-5.7
1	143	40.6	35.5-46.0	36	42.9	32.1-54.1	179	41.1	36.4-45.8
2	12	3.4	1.9-6.0	2	2.4	0.3-8.3	14	3.2	1.8-5.5
3	1	0.3	0.0-1.8	-	-	-	1	0.2	0.0-1.5
7	1	0.3	0.0-1.8	-	-	-	1	0.2	0.0-1.5
Nenurodyta	181	51.4	46.1-56.7	45	53.6	42.4-64.5	226	51.8	47.0-56.6
Viso	352	100		84	100		436	100	

4. Chlamidijozės epidemiologinė situacija

Susirgusiųjų chlamidijoje asmenų skaičius 2006 m., palyginus su 2003 m. padidėjo nuo 391 iki 556 atvejų. Didžiausias chlamidijozės sergamumo rodiklis 2006 m. buvo Vilniaus ir Panevėžio apskrityse, mažiausia – Tauragės, Šiaulių ir Telšių apskrityse (45 lentelė).

Užsikrėtusiųjų ir registruotų asmenų skaičius kasmet skirtingas ir greičiausiai priklauso nuo atliktų tyrimų skaičiaus.

45 lentelė. Sergamumas chlamidijoje 2003 -2006 m. pagal apskritis.

Eil. Nr	Apskritis	Iš viso užregistruota susirgimų				Užregistruota susirgimų 100000 gyv.			
		2003 m.	2004 m.	2005 m.	2006 m.	2003 m.	2004 m.	2005 m.	2006 m.
1	Vilniaus	268	227	351	369	3,16	2,90	4,36	4,30
2	Kauno	43	52	21	31	0,61	0,75	0,31	0,45
3	Klaipėdos	-	43	75	73	-	1,12	1,96	1,91
4	Šiaulių	4	3	6	2	0,11	0,08	0,17	0,06
5	Panevėžio	18	45	72	58	0,60	1,51	2,45	1,99
6	Alytaus	-	-	4	2	-	-	0,22	0,11
7	Marijampolės	12	5	21	15	0,64	0,27	1,13	0,81
8	Tauragės	-	-	-	-	-	-	-	-
9	Telšių	33	21	10	1	1,84	1,17	0,56	0,06
10	Utenos	5	-	3	5	0,27	-	0,17	0,28

2006 m. lytiškai plintanti chlamidijų sukelta infekcija dažniausiai diagnozuojama Vilniaus, Biržų bei Klaipėdos miestuose (46 lentelė).

46 lentelė. Sergamumas chlamidijoje 2003 -2006 m. miestuose ir kai kuriuose rajonuose

Eil. Nr	Administracinė teritorija	Iš viso užregistruota susirgimų				Užregistruota susirgimų 100000 gyv.			
		2003 m.	2004 m.	2005 m.	2006 m.	2003 m.	2004 m.	2005 m.	2006 m.
1	Vilniaus m.	265	226	319	352	4,13	4,08	5,77	6,36
2	Kauno m.	42	44	19	24	1,12	1,18	0,52	0,66
3	Klaipėdos m.	-	40	63	62	-	2,06	3,32	3,30
4	Šiaulių m.	4	3	2	-	0,11	0,23	0,15	-
5	Panevėžio m.	17	21	20	24	1,42	1,77	1,71	2,07
6	Biržų r.	-	24	50	30	-	6,84	14,44	8,78
7	Vilkaviškio r.	10	3	21	7	1,99	0,60	4,24	1,43
8	Klaipėdos r.	-	-	5	5	-	-	1,05	1,04
9	Anykščių r.	1	-	-	3	0,30	-	-	0,90
10	Trakų r.	8	9	10	5	1,2	1,37	1,53	0,77

Vyrų ir moterų, kuriems buvo diagnozuota chlamidijozė, skaičius buvo beveik vienodas – atitinkamai 51,8 proc. ir 48,2 proc. (47 lentelė).

47 lentelė. Chlamidijoje užsikrėtusiųjų pasiskirstymas pagal lytį .

Lytis	Abs. sk.	Proc.	95% PI
Moterys	268	48.2	44.0-52.4
Vyrai	285	51.8	47.6-56.0
Viso	556	100	

30,8 proc. gonorėja užsikrėtę sudaro asmenys 25-29 metų amžiaus, 23,6 proc. asmenys 20-24 metų amžiaus(31 lentelė).

48 lentelė. Susirgusių chlamidijoje asmenų pasiskirstymas pagal amžiaus grupes 2006 m.

Amžiaus grupė	Abs. sk.	Proc.	95% PI
0-14	-	-	-
15-19	19	3.4	2.1-5.4
20-24	131	23.6	20.1-27.4
25-29	171	30.8	27.0-34.8
30-34	86	15.5	12.6-18.8
35-39	54	9.7	7.4-12.6
40-44	40	7.2	5.3-9.7
45-49	23	4.1	2.7-6.2
50-54	18	3.2	2.0-5.2
55+	14	2.5	1.4-4.3
Nenurodyta	-	-	-
Viso	556	100	

Dauguma chlamidijoje užsikrėtusiųjų yra socialiai drausti (87,8proc.), 9,4 proc. neturi socialinio draudimo (49 lentelė).

49lentelė. Chlamidijoje užsikrėtusiųjų pasiskirstymas pagal socialinį draudimą 2006 m.

Socialiai apdraustas	Abs. sk.	Proc.	95% PI
Taip	488	87.8	84.7-90.3
Ne	52	9.4	7.1-12.2
Nenurodyta	16	2.9	1.7-4.7
Viso	556	100	

Pusė užsikrėtusiųjų (55 proc.) yra tarnautojai, 18 proc. – darbininkai (50 lentelė).

50 lentelė. Chlamidijoje užsikrėtusiųjų pasiskirstymas pagal socialines grupes

Socialinė grupė	Abs. sk.	Proc.	95% PI
Bedarbis	45	8.1	6.0-10.8
Benamis	1	0.2	0.0-1.2
Darbininkas	100	18.0	14.9-21.5
Moksleivis	11	2.0	1.0-3.6
Studentas	49	8.8	6.7-11.6
Tarnautojas	306	55.0	50.8-59.2
Kita	25	4.5	3.0-6.7
Nenurodyta	19	3.4	2.1-5.4
Viso	556	100	

Dauguma užsikrėtusiųjų turi vidurinį išsilavinimą – 53,1 proc., 37,4 proc. – aukštąjį, 5 proc. – pagrindinį, 0,4 - pradinį, 4,1 proc. užsikrėtusiųjų išsilavinimas nenurodytas (51 lentelė).

51 lentelė. Chlamidijoje užsikrėtusiųjų pasiskirstymas pagal išsilavinimą 2006 m.

Išsilavinimas	Abs. sk.	Proc.	95% PI
Aukštasis	208	37.4	33.4-41.6
Pagrindinis	28	5.0	3.4-7.3
Pradinis	2	0.4	0.1-1.4
Vidurinis	295	53.1	48.8-57.3
Nenurodyta	23	4.1	2.7-6.2
Viso	556	100	

Net 87,2 proc. sergančiųjų gonorėja nepriklausė rizikos grupei (52 lentelė).

52 lentelė. Chlamidijoje užsikrėtusiųjų pasiskirstymas pagal rizikos grupes 2006 m.

Rizikos grupė	Abs. Sk.	Proc.
Nėra	485	87.2
Keliautojas	11	2.0
Narkotikų vartotojas	6	1.1
Komercinio sekso darbuotojas	7	1.3
Jūreivis	2	0.4
Kita	12	2.2
Nenurodyta	33	5.9
Viso	556	100

Dauguma (94,2 proc.) chlamidijozė užsikrėtusiųjų gyvena mieste, 5 proc. kaimo vietovėse (53 lentelė).

53 lentelė. Chlamidijoje užsikrėtusiųjų pasiskirstymas pagal gyvenamąją vietą 2006 m.

Pastoviai gyvena	Abs. sk.	Proc.	95% PI
Kaime	28	5.0	3.4-7.3
Mieste	524	94.2	91.9-96.0
Kita šalis	1	0.2	0.0-1.2
Nenurodyta	3	0.5	0.1-1.7
Viso	556	100	

Dauguma (85,4 proc.) užsikrėtusiųjų chlamidijoje kreipėsi patys (54 lentelė).

54 lentelė. Chlamidijoje užsikrėtusiųjų diagnozės nustatymas 2006 m.

Diagnozė nustatyta	Abs. sk.	Proc.
Ligonis kreipėsi pats	475	85.4
Tiriant profilaktiškai	26	4.7
Tiriant kaip donorą	1	0.2
Stacionare	1	0.2
Tiriant rizikos grupę	14	2.5
Tiriant kontaktinius asmenis	7	1.3
Stebint nėščiąsias	2	0.4
Tiriant mirusįjį	-	-
Kita	13	2.3
Nenurodyta	17	3.1
Viso	556	100

93,5 proc. asmenų, užsikrėtė heteroseksualių lytinių santykių metu, 1,8 proc. Homoseksualių lytinių santykių metu (55 lentelė).

55 lentelė. Chlamidijoje užsikrėtusiųjų pasiskirstymas pagal galimą užsikrėtimo būdą 2006 m.

Galimas užsikrėtimo būdas	Abs. sk.	Proc.	95% PI
Heteroseksualinis kontaktas	520	93.5	91.1-95.4
Homoseksualinis kontaktas	10	1.8	0.9-3.4
Intraveninių narkotikų vartojimas	-	-	-
Kita	5	0.9	0.3-2.2
Medicininė injekcija, manipuliacija	-	-	-
Motina-vaikui	-	-	-
Nežinoma	18	3.2	2.0-5.2
Nenurodyta	3	0.5	0.1-1.7
Viso	556	100	

48,2 proc. užsikrėtusiųjų nežino, kas yra jų infekcijos šaltinis, 24,6 proc. nurodo sutuoktinį, 15,8 proc. – pažįstamą asmenį, 8,6 proc. - atsitiktinį asmenį (56 lentelė).

60,1 proc. chlamidijoje užsikrėtę vyrai nežino kas jų galėjo būti tariamu užsikrėtimo šaltiniu, 17,4 proc. nurodo pažįstamą asmenį ir 12,5 proc. – atsitiktinį. 44,4 proc. chlamidijoje sergančių moterų tariamu užsikrėtimo šaltiniu nurodo sutuoktinį, 35,4 proc. jog jis, jų nuomone, joms nežinomas ir 14,2 proc. – pažįstamas asmuo (26 lentelė).

56 lentelė. Chlamidijoje užsikrėtusiųjų pasiskirstymas pagal tariamą šaltinį 2006 m.

Tariamasis užsikrėtimo šaltinis	Vyrai			Moterys			Viso		
	Abs. sk.	Proc.	95% PI	Abs. sk.	Proc.	95% PI	Abs. sk.	Proc.	95% PI
Atsitiktinis asmuo	36	12.5	8.9-16.9	12	4.5	2.3-7.7	48	8.6	6.5-11.4
Pažįstamas	50	17.4	13.2-22.2	38	14.2	10.2-18.9	88	15.8	12.9-19.2
komercinio sekso darbuotoja (-a)	3	1.0	0.2-3.0	-	-	-	3	0.5	0.1-1.7
Sutuoktinis(ė), sugyventinis(ė)	18	6.3	3.7-9.7	119	44.4	38.4-50.6	137	24.6	21.2-28.5
Nežinoma	173	60.1	54.2-65.8	95	35.4	29.7-41.5	268	48.2	44.0-52.4
Tėvai	-	-	-	-	-	-	-	-	-
Kita	3	1.0	0.2-3.0	2	0.7	0.1-2.7	5	0.9	0.3-2.2
Nenurodyta	5	1.7	0.6-4.0	2	0.7	0.1-2.7	7	1.3	0.6-2.7
Viso	288	100		268	100		556	100	

88,7 proc. asmenų nurodo, jog per paskutiniuosius 6 mėn. neturėjo lytinių santykių su komercinio sekso darbuotojais, 3,2 proc. teigia kad turėjo lytinius santykius su komercinio sekso darbuotoja. 3,5 proc. vyrų ir 3 proc. moterų pažymėjo, jog per paskutiniuosius 6 mėn. neturėjo lytinių santykių su komercinio sekso darbuotojais (57 lentelė).

57 lentelė. Chlamidijoje užsikrėtusiųjų naudojimas komercinio sekso darbuotojų paslaugomis 2006 m.

Ar turėjo per paskutiniuosius 6 mėn. lytinių santykių su komercinio sekso darbuotoju/-a	Vyrai			Moterys			Viso		
	Abs. sk.	Proc.	95% PI	Abs. sk.	Proc.	95% PI	Abs. sk.	Proc.	95% PI
Taip	10	3.5	1.7-6.3	8	3.0	1.3-5.8	18	3.2	2.0-5.2
Ne	262	91.0	87.1-94.0	231	86.2	81.5-90.1	493	88.7	85.7-91.1
Nenurodyta	16	5.6	3.2-8.9	29	10.8	7.4-15.2	45	8.1	6.0-10.8
Viso	288	100		268	100		556	100	

43,7 proc. užsikrėtusiųjų asmenų nurodo, jog per pastaruosius 12 mėn. turėjo vieną partnerį, 51,4 proc. - du ir daugiau partnerių (58 lentelė).

66,8 proc. chlamidijozė sergančių moterų nurodo, kad turėjo vieną partnerį per paskutiniuosius 12 mėn., 67,0 proc. chlamidijoje užsikrėtusių vyrų nurodo, kad turėjo du ir daugiau partnerių (58 lentelė).

58 lentelė. Chlamidijoje užsikrėtusiųjų partnerių skaičius per paskutiniuosius 12 mėn. 2006 m.

Partnerių skaičius per paskutiniuosius 12 mėn.	Vyrų			Moterys			Viso		
	Abs. sk.	Proc.	95% PI	Abs. sk.	Proc.	95% PI	Abs. sk.	Proc.	95% PI
1	64	22.2	17.6-27.5	179	66.8	60.8-72.4	243	43.7	36.9-47.9
2-3	193	67.0	61.3-72.4	63	23.5	18.6-29.0	256	46.0	41.9-50.3
>= 4	22	7.6	4.8-11.3	8	3.0	1.3-5.8	30	5.4	3.7-7.7
Neturėjo	3	1.0	0.2-0.3	8	3.0	1.3-5.8	11	2.0	1.0-3.6
Nenurodyta	6	2.1	0.8-4.5	10	3.7	1.8-6.8	16	2.9	1.7-4.7
Viso	288	100		268	100		556	100	

Dauguma (27,9 proc.) užsikrėtusiųjų nenaudoja prezervatyvų, 68 proc. retai naudoja prezervatyvus, visada naudojami prezervatyvais tik 2,7 proc. užsikrėtusiųjų, nenurodė – 1,4 proc. (59 lentelė).

59 lentelė. Chlamidijoje užsikrėtusiųjų naudojimosi prezervatyvais dažnumas 2006 m.

Naudojasi prezervatyvais	Vyrų			Moterys			Viso		
	Abs. sk.	Proc.	95% PI	Abs. sk.	Proc.	95% PI	Abs. sk.	Proc.	95% PI
Visada	11	3.8	1.9-6.7	4	1.5	0.4-3.8	15	2.7	1.6-4.5
Retai	216	75.0	69.6-79.9	162	60.4	54.3-66.3	378	68.0	63.9-71.8
Nesinaudoja	56	19.4	15.0-24.5	99	36.9	31.1-43.0	155	27.9	24.2-31.8
Nenurodyta	5	1.7	0.6-4.0	3	1.1	0.2-3.2	8	1.4	0.7-2.9
Viso	288	100		268	100		556	100	

46,4 proc. susirgimų atvejų pradėtas kontaktinių asmenų nustatymas (60 lentelė).

60 lentelė. Chlamidijoje užsikrėtusiųjų kontaktinių asmenų nustatymas 2006 m.

Kontaktinių asmenų nustatymas pradėtas	Abs. sk.	Proc.	95% PI
Taip	258	46.4	42.2-50.6
Ne	298	53.6	49.4-57.8
Viso	556	100	

Užsikrėtę asmenys 40,6 proc. nurodė vieną kontaktą, du ir daugiau kontaktų – 2,7 proc., 55,2 proc. asmenų kontaktų nenurodė (61 lentelė). Iš viso nurodyta 262 kontaktai.

61 lentelė. Chlamidijoje užsikrėtusiųjų kontaktinių asmenų skaičius 2006 m.

Nurodyta kontaktinių asmenų	Vyrai			Moterys			Viso		
	Abs. sk.	Proc.	95% PI	Abs. sk.	Proc.	95% PI	Abs. sk.	Proc.	95% PI
0	8	2.8	1.2-5.4	-	-	-	8	1.4	0.7-2.9
1	118	41.0	35.2-46.9	108	40.3	34.4-46.4	226	40.6	36.6-44.9
2	10	3.5	1.7-6.3	-	-	-	10	1.8	0.9-3.4
3	4	1.4	0.4-3.5	-	-	-	4	0.7	0.2-2.0
4	1	0.3	0.0-1.9	-	-	-	1	0.2	0.0-1.2
Nenurodyta	147	51	45.1-57.0	160	59.7	53.6-65.6	307	55.2	51.0-59.4
Viso	288	100		268	100		556	100	

Duomenis apie nustatytus lytiškai plintančių infekcijų bei ŽIV sukėlėjus.³

Per 2006 m. buvo atlikta 118059 ŽIV tyrimų (3472 ŽIV tyrimai/100000 gyventojų), 149973 sifilio (4410 sifilio tyrimai/100000 gyventojų), 232993 gonorėjos (6854 gonorėjos tyrimai/100000 gyventojų) bei 7431 (218 chlamidijozės tyrimų/100000 gyventojų) chlamidijozės tyrimų.

2006 m. lyginant su 2005 m. buvo pranešta, jog atlikta mažiau tyrimų dėl ŽIV infekcijos ir sifilio bet daugiau dėl gonorėjos ir chlamidijozės (62 lentelė). 2006 m. mažiau įstaigų atliko ŽIV tyrimus – 43 (Vilniaus, Klaipėdos bei Alytaus apskrityje jų sumažėjo dvigubai), 2005 m. – 52.

2 priede pateikti laboratorijų duomenys pagal apskritis. Vilniaus apskrityje didelį procentą ŽIV ir sifilio tyrimų sudaro nežinomos lyties asmenys.

62 lentelė. Laboratorijų pateikti duomenys apie atliktus tyrimus 2004-2005 m. (forma Nr. 65)

Sukėlėjas	Atlikta tyrimų			Rasta laboratoriškai įtariamų		
	2004 m.	2005 m.	2006 m.	2004 m.	2005 m.	2006 m.
ŽIV	86214	123764	118059	175 (0,2 proc.)	827 (0,67 proc.)	963 (0,82 proc.)
Sifilis	133543	176195	149973	1504 (1,1 proc.)	1826 (1,04 proc.)	1529 (1,02 proc.)
Gonorėja	167097	214201	232993	1586 (0,9 proc.)	366 (0,17 proc.)	411 (0,18 proc.)
Chlamidijozė	4557	6464	7431	420 (9,2 proc.)	651 (10,07 proc.)	616 (8,29 proc.)

³ Remiasi: f. Nr. 65 „Duomenys apie nustatytus lytiškai plintančių infekcijų sukėlėjus bei ŽIV“

63 lentelė. Medicininių įstaigų (laboratorijų), kurios pranešė apie atliktus ŽIV tyrimus, skaičius pagal apskritis

Eil.Nr.	Apskritis	Įstaigų skaičius 2004 m.	Įstaigų skaičius 2005m.	Įstaigų skaičius 2006 m.
1	Vilniaus	9	20	11
2	Kauno	7	10	12
3	Klaipėdos	3	8	4
4	Šiaulių	1	1	1
5	Panevėžio	0	1	4
6	Alytaus	1	2	1
7	Marijampolės	2	1	2
8	Tauragės	1	1	1
9	Telšių	3	2	3
10	Utenos	0	5	3
11	VRM	1	1	1
12	Viso	28	52	43

Išvados

1. Didžiausias sergamumo ŽIV infekciją rodiklis 2006 m. buvo Klaipėdos mieste, Kretingos ir Jonavos rajonuose.
2. Didžiausias sifilio sergamumo rodiklis 2006 m. registruotas Klaipėdos, Šilutės rajonuose ir Vilniaus mieste.
3. Didžiausias gonorėjos sergamumo rodiklis 2006 m. buvo Zarasų rajone, Vilniaus ir Klaipėdos miestuose.
4. Didžiausias chlamidijozės sergamumo rodiklis 2006 m. registruotas Vilniaus, Biržų bei Klaipėdos miestuose
5. Pagal lytį - dauguma užsikrėtusiųjų yra vyrai, o pagal amžių – asmenys 20-29 metų amžiaus.
6. Apie 80 proc. užsikrėtusiųjų yra socialiai drausti ir dauguma priklauso darbininkų ir tarnautojų socialinei grupei.
7. Tik 1,5 proc. užsikrėtusiųjų lytinių santykių metu visada naudoja prezervatyvus.
8. 60,6 proc. moterų nurodo, kad per paskutinius 12 mėn. turėjo 1 lytinį partnerių, tuo tarpu 59,7 proc. vyrų nurodo, kad per paskutinius 12 mėn. turėjo 2-3 lytinius partnerius

1 PRIEDAS

1 lentelė

Sergamumas ŽIV infekcija, sifiliu Lietuvoje
2004 -2006 m. (Užkrečiamųjų ligų Valstybinis registras, forma Nr.4)

Apskritis, miestas, rajonas	ŽIV/AIDS						Sifilis					
	Abs.sk.			Susirgimų /10 000 gyv.			Abs.sk.			Susirgimų /10 000 gyv.		
	2004	2005	2006	2004	2005	2006	2004	2005	2006	2004	2005	2006
<i>1</i>	<i>2</i>	<i>3</i>	<i>4</i>	<i>5</i>	<i>6</i>	<i>7</i>	<i>8</i>	<i>9</i>	<i>10</i>	<i>11</i>	<i>12</i>	<i>13</i>
Alytaus m.	0	0	2	0	0	0,29	3	4	7	0,42	0,57	1,01
Druskininkų m.	0	0	2	0	0	0,81	0	3	1	0	1,20	0,40
Alytaus r.	1	0	1	0,31	0	0,31	1	0	5	0,31	0	1,57
Lazdijų r.	1	0	1	0,37	0	0,39	1	0	0	0,37	0	0
Varėnos r.	0	0	0	0	0	0	6	2	4	1,95	0,66	1,35
Alytaus apskritis	2	0	6	0,11	0	0,33	11	9	17	0,59	0,49	0,94
Kauno m.	13	3	7	0,35	0,08	0,19	26	30	15	0,69	0,82	0,41
Jonavos r.	2	1	4	0,38	0,19	0,76	8	7	1	1,53	1,34	0,19
Kaišiadorių r.	0	0	0	0	0	0	1	0	0	0,27	0	0
Kauno r.	0	1	1	0	0,12	0,12	7	2	6	0,85	0,24	0,71
Kėdainių r.	1	0	0	0	0	0	3	9	6	0,46	1,39	0,93
Prienų r.	0	0	0	0	0	0	0	1	0	0	0,48	0
Raseinių r.	0	0	0	0	0	0	2	2	2	0,46	0,46	0,47
Kauno apskritis	16	5	12	0,23	0,07	0,18	47	51	30	0,68	0,74	0,44
Klaipėdos m.	56	57	35	2,89	3,01	1,86	35	20	28	1,80	1,06	1,49
Palangos m.	0	0	0	0	0	0	0	2	1	0	1,14	0,57
Klaipėdos r.	1	1	0	0,22	0,21	0	11	6	12	2,37	1,27	2,49
Kretingos r.	0	0	3	0	0	0,65	5	7	3	1,09	1,52	0,65
Skuodo r.	0	0	0	0	0	0	0	1	2	0	0,4	0,81
Šilutės r.	6	6	2	1,1	1,10	0,37	20	6	10	3,65	1,10	1,85
Klaipėdos apskritis	63	64	40	1,64	1,67	1,05	71	42	56	1,85	1,1	1,47
Marijampolė	4	3	0	0,57	0,30	0	3	12	21	0,43	1,22	2,14
Šakių r.	0	0	0	0	0	0	2	3	2	0,52	0,79	0,53
Vilkaviškio r.	0	0	0	0	0	0	9	4	8	1,8	0,81	1,63
Marijampolės apskritis	4	3	0	0,21	0,16	0	14	19	31	0,75	1,02	1,68
Panevėžio m.	1	0	3	0,08	0	0,26	4	7	4	0,34	0,6	0,35
Biržų r.	0	0	0	0	0	0	0	0	0	0	0	0
Kupiškio r.	0	0	0	0	0	0	0	1	0	0	0,42	0

<i>1</i>	<i>2</i>	<i>3</i>	<i>4</i>	<i>5</i>	<i>6</i>	<i>7</i>	<i>8</i>	<i>9</i>	<i>10</i>	<i>11</i>	<i>12</i>	<i>13</i>
Panevėžio r.	0	0	0	0	0	0	1	1	1	0,23	0,23	0,23
Pasvalio r.	0	0	0	0	0	0	0	0	4	0	0	1,19
Rokiškio r.	1	0	0	0,23	0	0	0	2	0	0	0,49	0
Panevėžio apskritis	2	0	3	0,67	0	0,10	5	11	9	0,17	0,37	0,31
Šiaulių m.	11	2	2	0,83	0,15	0,15	16	10	19	1,21	0,77	1,47
Akmenės r.	1	0	1	0,34	0	0,35	8	6	0	2,68	2,05	0
Joniškio r.	0	0	1	0	0	0,32	1	3	2	0,32	0,96	0,64
Kelmės r.	0	1	0	0	0,25	0	3	0	1	0,74	0	0,25
Pakruojo r.	0	0	0	0	0	0	1	9	3	0,34	3,12	1,05
Radviliškio r.	1	2	0	0,19	0,39	0	7	1	1	1,36	0,19	0,20
Šiaulių r.	1	1	2	0,19	0,19	0,39	10	5	1	1,94	0,97	0,20
Šiaulių apskritis	14	6	6	0,38	0,17	0,17	46	34	27	1,25	0,94	0,75
Jurbarko r.	0	0	0	0	0	0	0	0	1	0	0	0,28
Šilalės r.	1	0	0	0,32	0	0	0	0	0	0	0	0
Tauragės r.	0	1	1	0	0,16	0,16	14	2	5	2,16	0,31	0,79
Tauragės apskritis	1	1	1	0,06	0,08	0,08	14	2	6	1,05	0,15	0,46
Mažeikių r.	3	10	0	0,45	1,50	0	3	1	7	0,46	0,15	1,06
Plungės r.	0	0	0	0	0	0	1	3	3	0,23	0,68	0,68
Telšių r.	1	2	1	0,15	0,29	0,15	0	2	1	0	0,29	0,15
Telšių apskritis	4	12	1	0,22	0,68	0,06	4	6	11	0,22	0,34	0,62
Visagino m.	0	0	3	0	0	1,05	4	3	2	1,39	1,04	0,70
Anykščių r.	1	0	0	0,29	0	0	3	2	0	0,87	0,59	0
Ignalinos r.	0	1	0	0	0,46	0	0	6	1	0	2,75	0,47
Molėtų r.	1	0	1	0,40	0	0,42	0	0	0	0	0	0
Utenos r.	0	1	1	0	0,20	0,20	1	0	1	0,20	0	0,20
Zarasų r.	0	0	0	0	0	0	2	0	1	0,89	0	0,46
Utenos apskritis	2	2	5	0,11	0,11	0,28	10	11	5	0,55	0,61	0,28
Vilnius	11	17	16	0,20	0,22	0,29	60	53	119	1,09	0,96	2,15
Šalčininkų r.	1	0	0	0,26	0	0	5	5	6	1,29	1,29	1,57
Širvintų r.	1	0	0	0,50	0	0	1	0	1	0,50	0	0,51
Švenčionių r.	0	0	0	0	0	0	0	1	0	0	0,31	0
Ukmergės r.	3	0	1	0,62	0	0,21	3	1	0	0,62	0,21	0
Vilniaus r.	0	0	2	0	0	0,21	0	9	10	0	0,98	1,07
Trakų r.	0	0	1	0	0	0,15	10	5	8	1,52	0,76	1,23
Vilniaus apskritis	16	17	20	0,21	0,22	0,24	69	74	144	0,88	0,88	1,70
Kiti	11	10	2	0,01	0,01	0,00	40	36	0	0,15	0,10	0
Iš viso Lietuvoje	135	120	96	0,37	0,33	0,28	341	295	336	0,98	0,86	0,98

**Sergamumas gonorėja, chlamidijozė Lietuvoje
2004 -2006 m. (Užkrečiamųjų ligų Valstybinis registras, forma Nr.4)**

Apskritis, miestas, rajonas	Gonorėja						Chlamidijozė					
	Abs.sk.			Susirgimų /10 000 gyv.			Abs.sk.			Susirgimų /10 000 gyv.		
	2004	2005	2006	2004	2005	2006	2004	2005	2006	2004	2005	2006
<i>1</i>	2	3	4	5	6	7	8	9	10	11	12	13
Alytaus m.	8	10	5	1,12	1,42	0,72	0	0	1	0	0	0,14
Druskininkų m.	1	1	0	0,39	0,40	0	0	0	0	0	0	0
Alytaus r.	6	0	6	1,87	0	1,88	0	0	0	0	0	0
Lazdijų r.	2	2	1	0,75	0,76	0,39	0	0	0	0	0	0
Varėnos r.	2	1	0	0,65	0,33	0	0	4	1	0	1,33	0,34
Alytaus apskritis	19	14	12	1,02	0,76	0,66	44	4	2	0	0,22	0,11
Kauno m.	43	47	29	1,15	1,28	0,8	0	19	24	1,18	0,52	0,66
Jonavos r.	6	0	0	1,15	0	0	0	0	2	0	0	0,38
Kaišiadorių r.	4	1	0	1,07	0,27	0	3	0	2	0	0	0,54
Kauno r.	5	2	2	0,60	0,24	0,24	5	0	0	0,36	0	0
Kėdainių r.	4	3	2	0,61	0,46	0,31	0	2	1	0,76	0,31	0,16
Prienų r.	3	0	1	0,73	0	0,25	0	0	2	0	0	0,50
Raseinių r.	1	0	0	0,23	0	0	52	0	0	0	0	0
Kauno apskritis	66	53	34	0,95	0,77	0,5	40	21	31	0,75	0,30	0,45
Klaipėdos m.	52	44	50	2,68	2,32	2,66	1	63	62	2,06	3,32	3,30
Palangos m.	2	1	0	1,14	0,57	0	1	1	1	0,57	0,57	0,57
Klaipėdos r.	4	4	8	0,86	0,84	1,66	0	5	5	0,22	1,05	1,04
Kretingos r.	5	4	2	1,09	0,87	0,43	1	1	2	0	0,22	0,43
Skuodo r.	0	0	1	0	0	0,40	0	1	1	0,39	0,39	0,40
Šilutės r.	12	3	0	2,19	0,55	0	43	4	2	0	0,74	0,37
Klaipėdos apskritis	75	56	61	1,95	1,46	1,60	2	75	73	1,12	1,96	1,91
Marijampolė	19	12	25	2,69	1,21	2,55	0	0	8	0,28	0	0,82
Šakių r.	0	0	1	0,26	0	0,27	0	0	0	0	0	0
Vilkaviškio r.	0	0	3	0,60	0	0,61	3	21	7	0,6	4,24	1,43
Marijampolės apskritis	1	12	29	1,23	0,64	1,57	5	21	15	0,27	1,13	0,81
Panevėžio m.	3	18	17	2,02	1,54	1,47	21	20	24	1,77	1,71	2,07
Biržų r.	23	1	0	0,29	0,29	0	24	50	30	6,84	14,44	8,78
Kupiškio r.	24	0	1	0	0	0,42	0	0	0	0	0	0

1	2	3	4	5	6	7	8	9	10	11	12	13
Panevėžio r.	7	0	2	1,63	0	0,46	0	0	1	0	0	0,23
Pasvalio r.	0	0	1	0	0	0,30	0	0	1	0	0	0,30
Rokiškio r.	4	3	3	0,94	0,73	0,74	0	2	2	0	0,49	0,50
Panevėžio apskritis	36	22	24	1,21	0,75	0,82	45	72	58	1,51	2,45	1,99
Šiaulių m.	29	28	20	2,19	2,14	1,54	3	2	0	0,23	0,15	0
Akmenės r.	4	1	2	1,34	0,34	0,69	0	1	0	0	0,34	0
Joniškio r.	5	3	0	1,58	0,96	0	0	0	0	0	0	0
Kelmės r.	1	4	4	0,25	1,00	1,01	0	1	2	0	0,25	0,51
Pakruojo r.	0	1	0	0	0,35	0	0	0	0	0	0	0
Radviliškio r.	7	1	0	1,36	0,19	0	0	2	0	0	0	0
Šiaulių r.	4	1	3	0,78	0,19	0,59	0	2	0	0	0,39	0
Šiaulių apskritis	50	39	29	1,36	1,08	0,81	3	6	2	0,08	0,17	0,06
Jurbarko r.	1	0	8	0,27	0	2,20	0	0	0	0	0	0
Šilalės r.	2	1	0	0,64	0,32	0	0	0	0	0	0	0
Tauragės r.	14	5	6	2,16	0,78	0,95	0	0	0	0	0	0
Tauragės apskritis	17	6	14	1,27	0,45	1,07	0	0	0	0	0	0
Mažeikių r.	24	14	8	3,58	2,10	1,21	21	10	0	3,13	1,50	0
Plungės r.	2	0	2	0,45	0	0,46	0	0	1	0	0	0,23
Telšių r.	1	4	1	0,15	0,59	0,15	0	0	0	0	0	0
Telšių apskritis	27	18	11	1,51	1,01	0,62	21	10	1	1,17	0,56	0,06
Visagino m.	3	3	1	1,05	1,04	0,35	0	1	0	0	0,35	0
Anykščių r.	2	4	1	0,58	1,18	0,30	0	0	3	0	0	0,90
Ignalinos r.	2	2	0	0,88	0,92	0	0	0	0	0	0	0
Molėtų r.	0	0	0	0	0	0	0	1	0	0	0,41	0
Utenos r.	4	7	1	0,80	1,42	0,20	0	1	2	0	0,20	0,41
Zarasų r.	5	11	22	2,22	5,00	10,2	0	0	0	0	0	0
Utenos apskritis	16	27	25	0,87	1,49	1,41	0	3	5	0	0,17	0,28
Vilnius	122	152	171	2,21	2,75	3,09	226	319	352	4,09	5,77	6,36
Šalčininkų r.	6	4	3	1,55	1,04	0,78	1	6	2	0,26	1,56	0,52
Širvintų r.	3	2	1	1,50	1,01	0,51	0	2	1	0	1,01	0,51
Švenčionių r.	6	1	0	1,84	0,31	0	0	1	0	0	0,31	0
Ukmergės r.	5	2	4	1,04	0,42	0,85	0	1	2	0	0,21	0,43
Vilniaus r.	-	15	7	-	1,63	0,75	-	12	7	-	1,30	0,75
Trakų r.	4	7	12	0,61	1,07	1,84	9	10	5	1,37	1,53	0,77
Vilniaus apskritis	142	183	198	1,82	2,25	2,33	227	351	369	2,90	4,36	4,30
Kiti	7	3	0	0,02	0,01	0	1	0	0	0,01	0	0
Iš viso Lietuvoje	482	433	437	1,39	1,26	1,28	406	563	556	1,17	1,64	1,63

2 PRIEDAS

1 lentelė

**Gauti duomenys apie laboratorijose įtariamus ir laboratorijoje patvirtintų asmenų skaičius
(f.Nr.65) dėl ŽIV infekcijos**

Apskritis	Laboratoriškai įtariamai						Laboratoriškai patvirtinti					
	tirta			teigiamų			tirta			teigiamų		
	Vyr.	Mot.	Než.	Vyr.	Mot.	Než.	Vyr.	Mot.	Než.	Vyr.	Mot.	Než.
Alytaus	120	66					2	1				
Kauno	19035	14611		18	3		22	7		8	2	
Klaipėdos	7364	2914	17	13	6		18	6		12	4	
Marijampolės	386	211	2									
Panevėžio	456	436	1					1			1	
Šiaulių	2513	1113		3			3					
Tauragės	34	11										
Telšių	276	239	19	2	11		4	4				
Utenos	332	177	34									
Vilniaus	17765	14178	31554	565	307	25	190	62	54	125	33	24
VRM	4074	83	38	9	1		16	2	1	9	1	
Iš viso	52355	34039	31665	610	328	25	255	83	55	154	41	24

2 lentelė

**Gauti duomenys apie laboratorijose įtariamus ir laboratorijoje patvirtintų asmenų skaičius
(f.Nr.65) dėl sifilio**

Apskritis	Laboratoriškai įtariamai						Laboratoriškai patvirtinti					
	tirta			teigiamų			tirta			teigiamų		
	Vyr.	Mot.	Než.	Vyr.	Mot.	Než.	Vyr.	Mot.	Než.	Vyr.	Mot.	Než.
Alytaus	559	3287	49	17	66	4	7	15		4	6	
Kauno	17976	23911	169	34	104	1	45	134	1	36	59	
Klaipėdos	8402	5811	61	50	121	24	46	910	49	16	33	16
Marijampolės	428	1985	9	10	26							
Panevėžio	1789	2148	1	15	17		1002	1050		42	31	
Šiaulių	2510	7533	4	54	76	2	45	53	2	45	46	
Tauragės	607	1991		2	3							
Telšių	375	2147	622	14	39		99	818	439	4	20	
Utenos	181	2719		2	5		56	306	2		1	
Vilniaus	9262	21118	32898	259	310	221	3002	8643	331	192	252	164
VRM	1302	119		43	10		43	9		33	8	
Iš viso	43391	72769	33813	500	777	252	4345	11938	824	372	456	180

3 lentelė

**Gauti duomenys apie laboratorijose įtariamus ir laboratorijoje patvirtintų asmenų skaičius
(f.Nr.65) dėl gonokokinės infekcijos sukėlėjų**

Apskritis	Laboratoriškai įtariamai						Laboratoriškai patvirtinti					
	tirta			teigiamų			tirta			teigiamų		
	Vyr.	Mot.	Než.	Vyr.	Mot.	Než.	Vyr.	Mot.	Než.	Vyr.	Mot.	Než.
Alytaus	223	7698	4	8	31							
Kauno	2989	43099	11	14	8		41	29		26	1	
Klaipėdos	1292	17087		16	4		14	1		14	1	
Marijampolės	404	11878	2	19	44			87			1	
Panevėžio	84	3480		2	7		76	316		3	1	
Šiaulių	791	2876		20	3		1			1		
Tauragės	250	1706		5	3							
Telšių	129	7627		8	2		573	3814		3		
Utenos	165	13869	178	18	15			2316				
Vilniaus	5670	104331	7150	75	27	82	315	7793	4	13	34	0
VRM												
Iš viso	11997	213651	7345	185	144	82	1020	14356	4	60	38	0

4 lentelė

**Gauti duomenys apie laboratorijose įtariamus ir laboratorijoje patvirtintus asmenis
(f.Nr.65), užsikrėtusius chlamidioze**

Apskritis	Laboratoriškai įtariamai						Laboratoriškai patvirtinti					
	tirta			teigiamų			tirta			teigiamų		
	Vyr.	Mot.	Než.	Vyr.	Mot.	Než.	Vyr.	Mot.	Než.	Vyr.	Mot.	Než.
Alytaus												
Kauno	689	1444	5	70	124	1	58	18	1	8	9	1
Klaipėdos	40	40	13	1								
Marijampolės	15	316	7	1	14			22			1	
Panevėžio	18	100		6	24		1			1		
Šiaulių	10	28			3			2			2	
Tauragės												
Telšių												
Utenos	1	88										
Vilniaus	1272	2629	716	112	139	121	3028	4660	17	264	321	2
VRM												
Iš viso	2045	4645	741	190	304	122	3087	4702	18	273	333	3