

**UŽSIKRĖTUSIŲ LYTIŠKAI PLINTANČIOMIS INFEKCIJOMIS IR  
ŽMOGAUS IMUNODEFICITO VIRUSU (ŽIV) EPIDEMIOLOGINĖS  
SITUACIJOS APŽVALGA LIETUVOJE**

**2008 metai**



**VILNIUS  
2009**

**UDK**  
**Uz**

Parengė:  
Čaplinskienė Irma  
Strujeva Oksana  
Čaplinskas Saulius  
Griškevičius Algirdas  
Šimkūnaitė Agnė  
Gorobecas Aleksandras

*Naujausia ŽIV/AIDS epidemiologinė situacija*  
<http://www.aids.lt>

## TURINYS

	<b>Įvadas</b>	7
1.	<b>Bendra epidemiologinė situacija</b>	8
2.	<b>ŽIV infekcijos epidemiologinė situacija</b>	9
3.	<b>Sifilio epidemiologinė situacija</b>	13
4.	<b>Gonorėjos epidemiologinė situacija</b>	19
5.	<b>Chlamidiozės epidemiologinė situacija</b>	26
6.	<b>Duomenys apie nustatytus lytiškai plintančių infekcijų bei ŽIV sukėlėjus</b>	33
	<b>Išvados</b>	34
	<b>1 priedas</b>	35
	61 lentelė. Sergamumas ŽIV infekcija, sifiliu Lietuvoje 2006–2008 metais	35
	62 lentelė. Sergamumas gonorėja, chlamidioze Lietuvoje 2006–2008 metais	37
	<b>2 priedas</b>	39
	63 lentelė. ŽIV infekcijos laboratorijose įtartų ir laboratorijoje patvirtintų asmenų skaičius 2008 metais (pagal formą Nr. 65)	39
	64 lentelė. Sifilio laboratorijose įtartų ir laboratoriskai patvirtintų asmenų skaičius 2008 metais (pagal formą Nr. 65)	39
	65 lentelė. Gonokokinės infekcijos sukėlėjų laboratorijose įtartų ir laboratoriskai patvirtintų asmenų skaičius 2008 metais (pagal formą Nr. 65)	40
	66 lentelė. Laboratorijose įtartų ir laboratoriskai patvirtintų užsikrėtusiųjų chlamidioze asmenų skaičius 2008 metais (pagal formą Nr. 65)	40
	<b>3 priedas</b>	41
	2 grafikas. Užsikrėtusiųjų lytiškai plintančiomis infekcijomis pasiskirstymas pagal lytį	41
	3 grafikas. Užsikrėtusiųjų lytiškai plintančiomis infekcijomis pasiskirstymas pagal pagrindines socialines grupes	41
	4 grafikas. Užsikrėtusiųjų lytiškai plintančiomis infekcijomis pasiskirstymas pagal išsilavinimą	42
	5 grafikas. Užsikrėtusiųjų lytiškai plintančiomis infekcijomis prezervatyvų naudojimas	42
	6 grafikas. Užsikrėtusiųjų lytiškai plintančiomis infekcijomis partnerių skaičius per paskutiniuosius 12 mėn.	43
	7 grafikas. Lytiškai plintančiomis infekcijomis užsikrėtę asmenys, per paskutinius 6 mėn. turėję kontaktą su komercinio sekso darbuotoju 2008 metais	43
	8 grafikas. Užsikrėtusiųjų lytiškai plintančiomis infekcijomis pasiskirstymas pagal tariamą užsikrėtimo šaltinį	44

## TEKSTE ESANČIŲ GRAFIKŲ IR LENTELIŲ SĄRAŠAS

Eil. Nr.	Grafiko ar lentelės pavadinimas	Psl.
1 grafikas	Sergamumas sifiliu, gonorėja, chlamidioze, ŽIV infekcija Lietuvoje (atvejai 100 tūkst. gyventojų) 2004–2008 metais	8
1 lentelė	Užsikrėtusiųjų ŽIV pasiskirstymas pagal lytį 2008 metais	9
2 lentelė	Sergamumas ŽIV infekcija 2005–2008 m. pagal apskritis	9
3 lentelė	Sergamumas ŽIV infekcija 2005–2008 m. miestuose ir kai kuriuose rajonuose	10
4 lentelė	Užsikrėtusiųjų ŽIV pasiskirstymas pagal socialinį draustumą 2008 metais	10
5 lentelė	Užsikrėtusiųjų ŽIV pasiskirstymas pagal socialines grupes 2008 metais	10
6 lentelė	Užsikrėtusiųjų ŽIV pasiskirstymas pagal išsilavinimą 2008 metais	11
7 lentelė	Užsikrėtusiųjų ŽIV pasiskirstymas pagal tariamą užsikrėtimo šaltinį 2008 metais	11
8 lentelė	Užsikrėtusiųjų ŽIV naudojimasis komercinio sekso darbuotojų paslaugomis 2008 metais	12
9 lentelė	Užsikrėtusiųjų ŽIV naudojimosi prezervatyvais dažnumas 2008 metais	12
10 lentelė	Sergamumas sifiliu 2005–2008 m. pagal apskritis	13
11 lentelė	Sergamumas sifiliu 2005–2008 m. miestuose ir kai kuriuose rajonuose	13
12 lentelė	Užsikrėtusiųjų sifiliu pasiskirstymas pagal lytį 2008 metais	14
13 lentelė	Užsikrėtusiųjų sifiliu pasiskirstymas pagal amžiaus grupes 2008 metais	14
14 lentelė	Užsikrėtusiųjų sifiliu pasiskirstymas pagal socialinį draustumą 2008 metais	14
15 lentelė	Užsikrėtusiųjų sifiliu pasiskirstymas pagal socialines grupes 2008 metais	15
16 lentelė	Užsikrėtusiųjų sifiliu pasiskirstymas pagal išsilavinimą 2008 metais	15
17 lentelė	Užsikrėtusiųjų sifiliu pasiskirstymas pagal rizikos grupes 2008 metais	15
18 lentelė	Užsikrėtusiųjų sifiliu pasiskirstymas pagal gyvenamąją vietą 2008 metais	16
19 lentelė	Užsikrėtusiųjų sifiliu diagnozės nustatymas 2008 metais	16
20 lentelė	Užsikrėtusiųjų sifiliu pasiskirstymas pagal galimą užsikrėtimo būdą 2008 metais	16
21 lentelė	Užsikrėtusiųjų sifiliu pasiskirstymas pagal tariamą užsikrėtimo šaltinį 2008 metais	17
22 lentelė	Užsikrėtusiųjų sifiliu naudojimasis komercinio sekso darbuotojų paslaugomis 2008 metais	17
23 lentelė	Užsikrėtusiųjų sifiliu partnerių skaičius per paskutiniuosius 12 mėnesių 2008 metais	18
24 lentelė	Užsikrėtusiųjų sifiliu naudojimosi prezervatyvais dažnumas 2008 metais	18
25 lentelė	Užsikrėtusiųjų sifiliu kontaktinių asmenų nustatymas 2008 metais	18
26 lentelė	Užsikrėtusiųjų sifiliu kontaktinių asmenų skaičius 2008 metais	19
27 lentelė	Sergamumas gonorėja 2005–2008 m. pagal apskritis	20
28 lentelė	Sergamumas gonorėja 2005–2008 m. miestuose ir kai kuriuose rajonuose	20
29 lentelė	Užsikrėtusiųjų gonorėja pasiskirstymas pagal lytį 2008 metais	21
30 lentelė	Užsikrėtusiųjų gonorėja pasiskirstymas pagal amžiaus grupes 2008 metais	21
31 lentelė	Užsikrėtusiųjų gonorėja pasiskirstymas pagal socialinį draustumą 2008 metais	21
32 lentelė	Užsikrėtusiųjų gonorėja pasiskirstymas pagal socialines grupes 2008 metais	22
33 lentelė	Užsikrėtusiųjų gonorėja pasiskirstymas pagal išsilavinimą 2008 metais	22
34 lentelė	Užsikrėtusiųjų gonorėja pasiskirstymas pagal rizikos grupes 2008 metais	22
35 lentelė	Užsikrėtusiųjų gonorėja pasiskirstymas pagal gyvenamąją vietą 2008 metais	23
36 lentelė	Užsikrėtusiųjų gonorėja pasiskirstymas pagal tariamą užsikrėtimo šaltinį 2008 metais	23
37 lentelė	Užsikrėtusiųjų gonorėja naudojimasis komercinio sekso darbuotojų paslaugomis 2008 metais	24
38 lentelė	Užsikrėtusiųjų gonorėja partnerių skaičius per paskutiniuosius 12 mėnesių 2008 metais	24
39 lentelė	Užsikrėtusiųjų gonorėja naudojimosi prezervatyvais dažnumas 2008 metais	25

40 lentelė	Užsikrėtusiųjų gonorėja kontaktinių asmenų nustatymas 2008 metais	25
41 lentelė	Užsikrėtusiųjų gonorėja kontaktinių asmenų skaičius 2008 metais	25
42 lentelė	Sergamumas chlamidioze 2005–2008 m. pagal apskritis	26
43 lentelė	Sergamumas chlamidioze 2005–2008 m. miestuose ir kai kuriuose rajonuose	26
44 lentelė	Užsikrėtusiųjų chlamidioze pasiskirstymas pagal lytį 2008 metais	27
45 lentelė	Užsikrėtusiųjų chlamidioze pasiskirstymas pagal amžiaus grupes 2008 metais	27
46 lentelė	Užsikrėtusiųjų chlamidioze pasiskirstymas pagal socialinį draustumą 2008 metais	27
47 lentelė	Užsikrėtusiųjų chlamidioze pasiskirstymas pagal socialines grupes 2008 metais	28
48 lentelė	Užsikrėtusiųjų chlamidioze pasiskirstymas pagal išsilavinimą 2008 metais	28
49 lentelė	Užsikrėtusiųjų chlamidioze pasiskirstymas pagal rizikos grupes 2008 metais	28
50 lentelė	Užsikrėtusiųjų chlamidioze pasiskirstymas pagal gyvenamąją vietą 2008 metais	29
51 lentelė	Užsikrėtusiųjų chlamidioze diagnozės nustatymo vieta 2008 metais	29
52 lentelė	Užsikrėtusiųjų chlamidioze pasiskirstymas pagal galimą užsikrėtimo būdą 2008 metais	29
53 lentelė	Užsikrėtusiųjų chlamidioze pasiskirstymas pagal tariamą užsikrėtimo šaltinį 2008 metais	30
54 lentelė	Užsikrėtusiųjų chlamidioze naudojimas komercinio sekso darbuotojų paslaugomis 2008 metais	30
55 lentelė	Užsikrėtusiųjų chlamidioze partnerių skaičius per paskutinius 12 mėnesių 2008 metais	31
56 lentelė	Užsikrėtusiųjų chlamidioze naudojimosi prezervatyvais dažnumas 2008 metais	31
57 lentelė	Užsikrėtusiųjų chlamidioze kontaktinių asmenų nustatymas 2008 metais	31
58 lentelė	Užsikrėtusiųjų chlamidioze kontaktinių asmenų skaičius 2008 metais	32
59 lentelė	Laboratorijų pateikti duomenys apie atliktus tyrimus 2006–2008 m. (forma Nr. 65)	33
60 lentelė	Sveikatos priežiūros įstaigų (laboratorijų), kurios pranešė apie atliktus ŽIV tyrimus, skaičius pagal apskritis	33
61 lentelė	Sergamumas ŽIV infekcija, sifiliu Lietuvoje 2006–2008 metais	35
62 lentelė	Sergamumas gonorėja, chlamidioze Lietuvoje 2006–2008 metais	37
63 lentelė	ŽIV infekcijos laboratorijose įtartų ir laboratorijoje patvirtintų asmenų skaičius 2008 metais (pagal formą Nr. 65)	39
64 lentelė	Sifilio laboratorijose įtartų ir laboratoriškai patvirtintų asmenų skaičiaus 2008 metais (pagal formą Nr. 65)	39
65 lentelė	Gonokokinės infekcijos sukėlėjų laboratorijose įtartų ir laboratoriškai patvirtintų asmenų skaičius 2008 metais (pagal formą Nr. 65)	40
66 lentelė	Chlamidinės infekcijos laboratorijose įtartų ir laboratoriškai patvirtintų asmenų skaičius 2008 metais (pagal formą Nr. 65)	40
2 grafikas	Užsikrėtusiųjų lytiškai plintančiomis infekcijomis pasiskirstymas pagal lytį 2008 metais	41
3 grafikas	Užsikrėtusiųjų lytiškai plintančiomis infekcijomis pasiskirstymas pagal pagrindines socialines grupes 2008 metais	41
4 grafikas	Užsikrėtusiųjų lytiškai plintančiomis infekcijomis pasiskirstymas pagal išsilavinimą 2008 metais	42
5 grafikas	Užsikrėtusiųjų lytiškai plintančiomis infekcijomis prezervatyvų naudojimas 2008 metais	42
6 grafikas	Užsikrėtusiųjų lytiškai plintančiomis infekcijomis partnerių skaičius per paskutinius 12 mėn. 2008 metais	43
7 grafikas	Lytiškai plintančiomis infekcijomis užsikrėtę asmenys, per paskutinius 6 mėn. turėję kontaktą su komercinio sekso darbuotoju 2008 metais	43
8 grafikas	Užsikrėtusiųjų lytiškai plintančiomis infekcijomis pasiskirstymas pagal tariamą užsikrėtimo šaltinį 2008 metais	44

## ĮVADAS

Valstybinė žmogaus imunodeficito viruso (ŽIV) infekcijos bei lytiškai plintančių infekcijų (LPI) profilaktikos ir kontrolės politika šalyje 2008 metais buvo reglamentuota Valstybinėse ŽIV/AIDS ir LPI programose bei kituose teisės aktuose.

Valstybinėje ŽIV/AIDS profilaktikos ir kontrolės 2003–2008 metų programoje buvo numatyti šie programos tikslai:

- mažinti ŽIV/AIDS ir su jais susijusių infekcijų plitimą Lietuvoje,
- mažinti neigiamas ŽIV ir su juo susijusių infekcijų padarinius individui ir visuomenei,
- teikti tinkamas sveikatos priežiūros paslaugas infekuotiems ŽIV ir sergantiems AIDS asmenims,
- tobulinti ŽIV/AIDS stebėseną.

Valstybinės lytiškai plintančių infekcijų profilaktikos ir kontrolės 2006–2009 metų programos tikslas – iki 2009 metų sumažinti lytiškai plintančių infekcijų ir jų padarinius asmeniui ir visuomenei.

Lietuvos AIDS centras (LAC) prie Sveikatos apsaugos ministerijos organizuoja ir vykdo valstybinę ŽIV/AIDS ir LPI epidemiologinę priežiūrą Lietuvoje, metodiškai vadovauja valstybės, savivaldybių institucijoms, sveikatos priežiūros įstaigoms ŽIV/AIDS ir LPI epidemiologinės priežiūros srityje.

Pateikta analizė yra parengta vadovaujantis Lietuvos Respublikos sveikatos apsaugos ministro 2003 m. vasario 25 d. patvirtintu įsakymu Nr. V-117 „Dėl Lytiškai plintančių infekcijų, ŽIV nešiojimo ir ŽIV ligos epidemiologinės priežiūros tvarkos aprašo asmens ir visuomenės sveikatos priežiūros įstaigose“ (Žin., 2003, Nr.27-1105; Žin., 2008, Nr. 74-2890). Šis tvarkos aprašas reglamentuoja LPI, ŽIV nešiojimo ir ŽIV ligos epidemiologinę priežiūrą asmens ir visuomenės sveikatos priežiūros įstaigose; LPI, ŽIV nešiojimo ir ŽIV ligos privalomosios registracijos ir informacijos teikimo tvarką; asmens ir visuomenės sveikatos priežiūros įstaigų funkcijas dėl LPI, ŽIV nešiojimo ir ŽIV ligos epidemiologinės priežiūros. Registravimo sistema numato naujų diagnozuotų LPI, ŽIV nešiojimo ir ŽIV ligos atvejų registravimą ir yra vykdoma vietiniu, teritoriniu bei valstybiniu lygmenimis.

Šioje ataskaitoje surinkti duomenys iš pildytų formų:

1. „Lytiškai plintančios infekcijos, ŽIV nešiojimo ir ŽIV ligos epidemiologinio tyrimo protokolas“, f. Nr. 151-9/a.
2. „Duomenys apie nustatytus lytiškai plintančių infekcijų sukėlėjus bei ŽIV“, f. Nr. 65.
3. ŽIV ir LPI sergamumas pateikiamas naudojant metinę ataskaitinę statistinę formą Nr. 4 – sveikata.

Duomenis apie LPI ir ŽIV Lietuvos AIDS centrui teikia teritorinės visuomenės sveikatos priežiūros įstaigos.

Leidinyje pateikiama 2008 metų LPI ir ŽIV/AIDS epidemiologinė situacija bei duomenys apie nustatytus LPI (sifilio, gonorėjos, chlamidiozės) ir ŽIV sukėlėjus. Prieduose pateikiami statistiniai duomenys apie sergamumą 2006–2008 metais lytiškai plintančiomis infekcijomis Lietuvoje ir duomenys apie nustatytus LPI bei ŽIV sukėlėjus pagal apskritis.

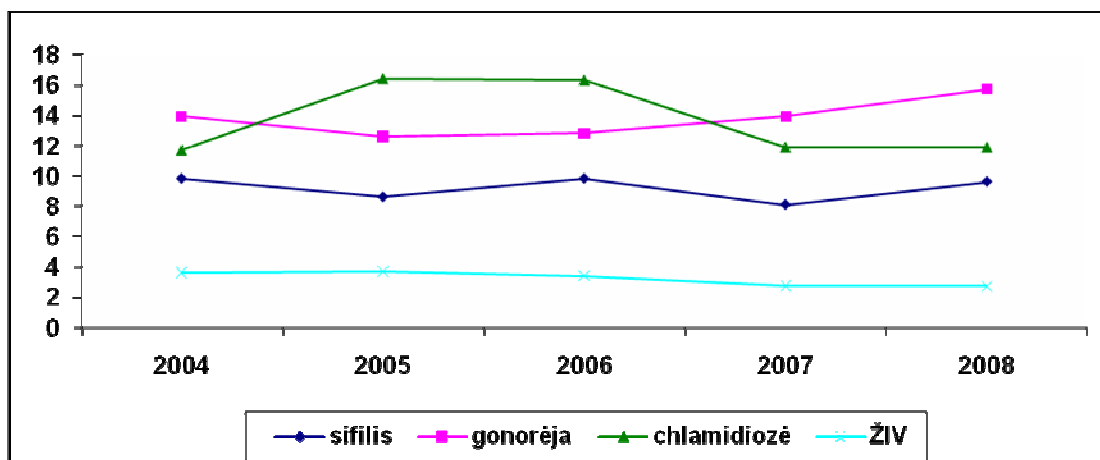
Leidinyje yra skirtas valstybės, savivaldybių sveikatos priežiūros ir kitų sektorių specialistams, sprendimų priėmėjams.

Tikėtina, kad šis leidinys leis geriau suvokti problemos mastą šalyje, bei padės planuoti, organizuoti ir vykdyti LPI, ŽIV infekcijos ir AIDS profilaktiką Lietuvoje.

## 1. Bendra LPI epidemiologinė situacija

Sergamumas gonokokine infekcija per pastaruosius penkerius (2004–2008) metus padidėjo nuo 13,9 iki 15,7 atvejo 100 tūkst. gyventojų. Sergamumas sifiliu per tą patį laikotarpį išliko stabilus: 2008 metais siekė 9,6, 2004-aisiais – 9,8 atvejo 100 tūkst. gyventojų. Sergamumas ŽIV infekcija 2008 metais siekė 2,7 atvejo 100 tūkst. gyventojų. Sergamumas lytinių organų chlamidinė infekcija (sin. chlamidioze) 2008 metais siekė 11,9 atvejo, o 2004-aisiais – 11,7 atvejo 100 tūkst. gyventojų (1 grafikas).

1 grafikas. Sergamumas sifiliu, gonorėja, chlamidioze, ŽIV infekcija Lietuvoje (atvejai 100 tūkst. gyventojų) 2004–2008 metais



## 2. ŽIV infekcijos epidemiologinė situacija

2008 metais Lietuvoje užregistruoti 95 nauji ŽIV infekcijos atvejai. Atitinkamai 2007 m. – 106, 2006 m. – 100, 2005 m. – 120. Sergamumo ŽIV infekcija rodiklis 2008 metais siekė 0,27 atvejo 10 000 gyventojų (ULPKC duomenys, be TM, užsieniečių ir nežinomos gyv. vietos), 2007-aisiais irgi 0,27 atvejo [1 priedas]. Per visą ŽIV infekcijos registravimo Lietuvoje laikotarpį (1988–2008 m.) užregistruotas 1401 užsikrėtęs ŽIV asmuo.

Analizuojant duomenis pagal lytį, 2008 metais nustatyta 30 ŽIV užsikrėtusių moterų (1 lentelė), iš kurių 15 (50 proc.) užsikrėtė heteroseksualių lytinių santykių metu, 8 (26,7 proc.) vartodamos švirškčiamuosius narkotikus, 7 (23,3 proc.) užsikrėtimo būdas nežinomas. Vertinant užregistruotų naujų ŽIV atvejų tendencijas pamečiui, stebima, jog kasmet vis daugiau užsikrėčia moterų, todėl ŽIV infekuotų vyrų ir moterų santykis mažėja – 2003 metais šis santykis buvo 7:1, o 2008 metais sumažėjo iki 2:1.

Iš viso iki 2008 m. sausio 1 d. užregistruoti 1183 užsikrėtę ŽIV vyrai ir 218 moterų.

1 lentelė. Užsikrėtusiųjų ŽIV pasiskirstymas pagal lytį 2008 metais

Lytis	Abs. sk.	Proc.	95 proc. PI
Moterys	30	31,6	22,4–41,9
Vyrai	65	68,4	58,1–77,6
<b>Iš viso</b>	<b>95</b>	<b>100</b>	

2008 metais naujų išaiškintų infekuotų ŽIV asmenų amžiaus vidurkis buvo 35 metai. ŽIV infekuotų vyrų ir moterų amžiaus vidurkis krypta į vyresniųjų pusę. Vyrų amžiaus vidurkis infekcijos nustatymo metu 2008 metais buvo 36 metai (2007-aisiais – 35 metai). Moterų amžiaus vidurkis infekcijos nustatymo metu 2008 metais – 32 metai (2007-aisiais – 30 metų).

Pagal apskritis 2008 metais daugiausia – 29 nauji ŽIV infekcijos atvejai, nustatyti Vilniaus apskrityje. Klaipėdos apskrityje 2008 m. išaiškintas 21 atvejis, Alytaus – 16, Šiaulių, Panevėžio ir Tauragės – po 2, Kauno – 11, Telšių ir Utenos – po 3, Marijampolės – 1 ŽIV infekcijos atvejis (2 lentelė).

Didžiausi sergamumo ŽIV infekcija rodikliai 2008 metais registruoti Alytaus ir Klaipėdos apskrityse (2 lentelė).

2 lentelė. Sergamumas ŽIV infekcija 2005–2008 m. pagal apskritis

Eil. Nr.	Apskritys	Iš viso užregistruota susirgimų (abs. sk.)				Užregistruota susirgimų 10 000 gyv.			
		2005 m.	2006 m.	2007 m.	2008 m.	2005 m.	2006 m.	2007 m.	2008 m.
1	Vilniaus	17	20	28	29	0,22	0,24	0,32	0,32
2	Kauno	5	12	10	11	0,07	0,18	0,15	0,16
3	Klaipėdos	64	40	27	21	1,67	1,05	0,71	0,55
4	Šiaulių	6	6	13	2	0,17	0,17	0,36	0,06
5	Panevėžio	0	3	0	2	0	0,1	0	0,07
6	Alytaus	0	6	4	16	0	0,33	0,22	0,89
7	Marijampolės	3	0	2	1	0,16	0	0,11	0,05
8	Tauragės	1	1	0	2	0,08	0,08	0	0,15
9	Telšių	12	1	5	3	0,68	0,06	0,29	0,17
10	Utenos	2	5	4	3	0,11	0,28	0,28	0,17

\* neįtraukti užsieniečiai, gyvenantys TM pavaldžiose įstaigose ir asmenys, kurių gyvenamoji vieta nežinoma



Analizuojant sergamumo ŽIV rodiklius miestuose ir rajonuose didžiausi sergamumo ŽIV infekcija rodikliai 2008 metais buvo nustatyti Alytaus ir Klaipėdos miestuose bei Švenčionių rajone (3 lentelė).

**3 lentelė. Sergamumas ŽIV infekcija 2004–2008 m. miestuose ir kai kuriuose rajonuose**

Eil. Nr.	Administracinė teritorija	Iš viso užregistruota susirgimų				Užregistruota susirgimų 10 000gyv.			
		2005 m.	2006 m.	2007 m.	2008 m.	2005 m.	2006 m.	2007 m.	2008 m.
1	Vilniaus m.	17	16	25	22	0,31	0,29	0,45	0,39
2	Klaipėdos m.	57	35	25	17	3,01	1,86	1,33	0,90
3	Alytus*	0	3	3	14	0	0,29	0,3	1,4
4	Palangos m.	0	0	0	1	0	0	0	0,57
5	Druskininkai	0	2	1	2	0	0,81	0,41	0,81
6	Pakruojo r.	0	0	0	1	0	0	0	0,36
7	Ignalinos r.	1	0	1	1	0,46	0	0,48	0,48
8	Visagino r.	0	3	2	1	0	1,05	0,70	0,35
9	Visagino m.	0	3	2	1	0	1,05	0,70	0,35
10	Švenčionių r.	0	0	2	3	0	0	0,64	0,96

\* Alytaus miestas ir rajonas

Analizuojant 2008 metų naujų užsikrėtimo ŽIV infekcija atvejų duomenis, nustatyta, kad 53,7 proc. užsikrėtusiųjų ŽIV diagnozės nustatymo metu neturėjo socialinio draudimo, 37,9 proc. buvo socialiai drausti ir 8,4 proc. protokolų (f. 151-9/a) draustumas nenurodytas (4 lentelė).

**4 lentelė. Užsikrėtusiųjų ŽIV pasiskirstymas pagal socialinį draustumą 2008 metais**

Socialiai apdraustas	Abs. sk.	Proc.	95 proc. PI
Taip	51	53,7	43,2–64,0
Ne	36	37,9	28,1–48,4
Nenurodyta	8	8,4	3,7–15,9
<b>Iš viso</b>	<b>95</b>	<b>100</b>	

Turimais duomenimis, 26,3 proc. užsikrėtusiųjų ŽIV yra bedarbiai, 26,3 proc. – darbininkai, 11,6 proc. – tarnautojai (5 lentelė).

**5 lentelė. Užsikrėtusiųjų ŽIV pasiskirstymas pagal socialines grupes 2008 metais**

Socialinė grupė	Abs. sk.	Proc.	95 proc. PI
Bedarbis	25	26,3	17,8–36,4
Benamis	1	1,1	0,0–5,7
Darbininkas	25	26,3	17,8–36,4
Moksleivis	1	1,1	0,0–5,7
Tarnautojas	11	11,6	5,9–19,8
Studentas	1	1,1	0,0–5,7
Kita	23	24,2	16,0–34,1
Nenurodyta	8	8,4	3,7–15,9
<b>Iš viso</b>	<b>95</b>	<b>100*</b>	

\* apvalinta iki sveiko skaičiaus

Pagal išsilavinimą 53,7 proc. užsikrėtusiųjų ŽIV, nustatytų 2008 metais, turi vidurinį išsilavinimą, 22,1 proc. – pagrindinį, 8,4 proc. – aukštąjį, 2,1 proc. – pradinį išsilavinimą bei 13,7 proc. asmenų išsilavinimas protokoluose nenurodytas (6 lentelė).

**6 lentelė. Užsikrėtusiųjų ŽIV pasiskirstymas pagal išsilavinimą 2008 metais**

Išsilavinimas	Abs. sk.	Proc.	95 proc. PI
Aukštasis	8	8,4	3,7–15,9
Pagrindinis	21	22,1	14,2–31,8
Pradinis	2	2,1	0,3–7,4
Vidurinis	51	53,7	43,2–64,0
Nenurodyta	13	13,7	7,5–22,3
<b>Iš viso</b>	<b>95</b>	<b>100</b>	

Pagal galimą ŽIV užsikrėtimo būdą 44,2 proc. (2007 m. – 55,6 proc.) (42) asmenų pernai užsikrėtė vartodami švirksčiamuosius narkotikus, 36,8 proc. (2007 m. – 29,3 proc.) – lytinių santykių metu (26 – heteroseksualių ir 9 – homoseksualių), kitų 18 asmenų užsikrėtimo būdas nenustatytas.

Paklausus užsikrėtusių ŽIV asmenų, nuo ko galėjo užsikrėsti ŽIV, 61,1 proc. teigė, kad nežino, kas yra tariamas užsikrėtimo šaltinis, 14,7 proc. – nurodė sutuoktinį ar sugyventinį, 9,5 proc. – atsitiktinį asmenį, 4,2 proc. – pažįstamą asmenį. Analizuojant tariamą ŽIV infekcijos šaltinį pagal lytį, daugiau negu trečdalis (36,7 proc.) moterų nurodė savo sutuoktinį ar sugyventinį, tačiau dauguma (56,7 proc.) tariamo ŽIV infekcijos šaltinio nežinojo. Dauguma (63,1 proc.) vyrų taip pat nežinojo tariamo infekcijos šaltinio bei 3,1 proc. jų nurodė, kad galėjo užsikrėsti nuo komercinio sekso darbuotojos (-jo) (7 lentelė).

**7 lentelė. Užsikrėtusiųjų ŽIV pasiskirstymas pagal tariamą užsikrėtimo šaltinį 2008 metais**

Tariamas užsikrėtimo šaltinis	Moterys			Vyrai			Viso		
	Abs. sk.	Proc.	95 proc. PI	Abs. sk.	Proc.	95 proc. PI	Abs. sk.	Proc.	95 proc. PI
Atsitiktinis asmuo	0	0	0	9	13,8	6,5–24,7	9	9,5	4,4–17,2
Pažįstamas	1	3,3	0,1–17,2	3	4,6	1,0–12,9	4	4,2	1,2–10,4
Komercinio sekso darbuotoja (-as)	1	3,3	0,1–17,2	2	3,1	0,4–10,7	3	3,2	0,7–9,0
Sutuoktinis(-ė), sugyventinis(-ė)	11	36,7	19,9–56,1	3	4,6	1,0–12,9	14	14,7	8,3–23,5
Nežinoma	17	56,7	37,4–74,5	41	63,1	50,2–74,7	58	61,1	50,5–70,9
Kita	0	0	0	2	3,1	0,4–10,7	2	2,1	0,3–7,4
Nenurodyta	0	0	0	5	7,7	2,5–17,0	5	5,3	1,7–11,9
<b>Iš viso</b>	<b>30</b>	<b>100</b>		<b>65</b>	<b>100</b>		<b>95</b>	<b>100*</b>	

\* apvalinta iki sveiko skaičiaus

62,1 proc. 2008 metais nustatytų užsikrėtusiųjų ŽIV asmenų nurodė, jog per paskutinius 6 mėnesius neturėjo lytinių santykių su komercinio sekso darbuotojais ir 6,3 proc. teigė, kad tokių santykių turėjo (8 lentelė). Pastarieji visi buvo vyrai.

**8 lentelė. Užsikrėtusiųjų ŽIV naudojimas komercinio sekso darbuotojų paslaugomis 2008 metais**

Ar turėjo per paskutiniuosius 6 mėn. lytinių santykių su komercinio sekso darbuotoju (-a)	Abs. sk.	Proc.	95 proc. PI
Taip	6	6,3	2,4–13,2
Ne	59	62,1	51,6–71,9
Nenurodyta	30	31,6	22,4–41,9
<b>Iš viso</b>	<b>95</b>	<b>100</b>	

Analizuojant duomenis apie apsaugos priemonių naudojimą, paaiškėjo, kad dauguma ŽIV užsikrėtusiųjų naudoja retai (45,3 proc.) arba iš viso nenaudojo (17,9 proc.) prezervatyvų. Visada lytinių santykių metu naudojosi apsaugos priemonėmis tik 7,4 proc. užsikrėtusiųjų ŽIV. 29,5 proc. protokolų ši informacija neužfiksuota (9 lentelė).

**9 lentelė. Užsikrėtusiųjų ŽIV naudojimosi prezervatyvais dažnumas 2008 metais**

Naudojosi prezervatyvais	Moterys			Vyrai			Viso		
	Abs. sk.	Proc.	95 proc. PI	Abs. sk.	Proc.	95 proc. PI	Abs. sk.	Proc.	95 proc. PI
Visada	2	6,7	0,8–22,1	5	7,7	2,5–17,0	7	7,4	3,0–14,6
Retai	11	36,7	19,9–56,1	32	49,2	36,6–61,9	43	45,3	35,0–55,8
Nesinaudoja	9	30,0	14,7–49,4	8	12,3	5,5–22,8	17	17,9	10,8–27,1
Nenurodyta	8	26,7	12,3–45,9	20	30,8	19,9–43,4	28	29,5	20,6–39,5
<b>Iš viso</b>	<b>30</b>	<b>100*</b>		<b>65</b>	<b>100</b>		<b>95</b>	<b>100*</b>	

\* apvalinta iki sveiko skaičiaus

### 3. Sifilio epidemiologinė situacija

2008 metais Lietuvoje užregistruoti 328 susirgimo sifiliu atvejai, iš kurių du – įgimti. Atitinkamai 2007 m. – 275 atvejai ir vienas įgimtas. Sergamumas sifiliu 2008 metais siekė 0,96 atvejo 10 000 gyv., 2007 m. – 0,81 atvejo [1 priedas]. Aukščiausi sergamumo sifiliu rodikliai 2008 metais buvo užregistruoti Vilniaus, Alytaus ir Marijampolės apskrityse, žemiausi – Tauragės, Telšių ir Šiaulių apskrityse (10 lentelė).

10 lentelė. Sergamumas sifiliu 2005–2008 m. pagal apskritis

Eil. Nr.	Apskritis	Iš viso užregistruota susirgimų				Užregistruota susirgimų 10 000 gyv.			
		2005 m.	2006 m.	2007 m.	2008 m.	2005 m.	2006 m.	2007 m.	2008 m.
1	Vilniaus	74	144	105	139	0,88	1,70	1,24	1,64
2	Kauno	51	30	61	54	0,74	0,44	0,9	0,795
3	Klaipėdos	42	56	38	30	1,10	1,47	1	0,79
4	Šiaulių	34	27	23*	8	0,94	0,75	0,65*	0,23
5	Panevėžio	11	9	14	12**	0,37	0,31	0,48	0,42**
6	Alytaus	9	17	9	40***	0,49	0,94	0,5	2,22***
7	Marijampolės	19	31	17	18	1,02	1,68	0,93	0,98
8	Tauragės	2	6	0	5	0,15	0,46	0	0,39
9	Telšių	6	11	3	4	0,34	0,62	0,17	0,23
10	Utenos	11	5	3	10	0,61	0,28	0,17	0,57

\* be įgimto sifilio atvejo Akmenės rajone

\*\* be įgimto sifilio atvejo Panevėžyje

\*\*\* be įgimto sifilio atvejo Druskininkuose

Analizuojant sergamumo sifiliu rodiklius miestuose ir rajonuose, 2008 metais dažniausiai sifiliu sirgo Vilniaus ir Alytaus miesto bei Šalčininkų r. gyventojai (11 lentelė).

11 lentelė. Sergamumas sifiliu 2005–2008 m. miestuose ir kai kuriuose rajonuose

Eil. Nr.	Administracinė teritorija	Iš viso užregistruota susirgimų				Užregistruota susirgimų 10 000 gyv.			
		2005 m.	2006 m.	2007 m.	2008 m.	2005 m.	2006 m.	2007 m.	2008 m.
1	Vilniaus m.	53	119	84	118	0,96	2,15	1,51	2,13
2	Kauno m.	30	15	41	39	0,82	0,41	1,14	1,09
3	Klaipėdos m.	20	28	26	22	1,06	1,49	1,38	1,17
4	Alytaus m.	4	7	6	29	0,57	1,01	0,87	4,2
5	Šiaulių m.	10	19	11	5	0,77	1,47	0,85	0,39
6	Panevėžio m.	7	4	10	7	0,60	0,35	0,87	0,61
7	Klaipėdos r.	6	12	6	4	1,27	2,49	1,23	0,82
8	Vilkaviškio r.	4	8	3	2	0,81	1,63	0,62	0,41
9	Šalčininkų r.	5	6	9	8	1,29	1,57	2,37	2,11
10	Alytaus r.	0	5	3	4	0	1,57	0,95	1,27

Analizuojant užsikrėtimo sifiliu atvejų skaičių pagal lytį, esminių skirtumų nenustatyta, t. y. vyrų (56,4 proc.) ir moterų (43,6 proc.), kuriems buvo diagnozuotas sifilis, užregistruota beveik vienodai (12 lentelė). Registruoti du įgimto sifilio atvejai mot. ir vyr. lyties kūdikiams.

**12 lentelė. Užsikrėtusiųjų sifiliu pasiskirstymas pagal lytį 2008 metais**

<b>Lytis</b>	<b>Abs. sk.</b>	<b>Proc.</b>	<b>95 proc. PI</b>
Moterys	143	43,6	38,2–49,2
Vyrai	185	56,4	50,8–61,8
<b>Iš viso</b>	<b>328</b>	<b>100</b>	

Pagal amžių didžiausią užsikrėtusiųjų sifiliu dalį (proc.) sudaro jauni, 20–24 metų, 25–29 metų ir 30–34 metų amžiaus grupių asmenys (13 lentelė).

**13 lentelė. Užsikrėtusiųjų sifiliu pasiskirstymas pagal amžiaus grupes 2008 metais**

<b>Amžiaus grupė</b>	<b>Abs. sk.</b>	<b>Proc.</b>	<b>95 proc. PI</b>
0–14	2	0,6	0,1–2,4
15–19	26	7,9	5,3–11,5
20–24	72	22,0	17,7–26,9
25–29	51	15,5	11,9–20,0
30–34	55	16,8	13,0–21,4
35–39	41	12,5	9,2–16,7
40–44	31	9,5	6,6–13,3
45–49	22	6,7	4,3–10,1
50–54	10	3,0	1,6–5,7
55+	18	5,5	3,4–8,7
<b>Iš viso</b>	<b>328</b>	<b>100</b>	

Dauguma (63,1 proc.) 2008 metais užsikrėtusiųjų sifiliu buvo socialiai drausti (14 lentelė).

**14 lentelė. Užsikrėtusiųjų sifiliu pasiskirstymas pagal socialinį draustumą 2008 metais**

<b>Socialiai apdraustas</b>	<b>Abs. sk.</b>	<b>Proc.</b>	<b>95 proc. PI</b>
Taip	207	63,1	57,6–68,3
Ne	44	13,4	10,0–17,7
Nenurodė	77	23,5	19,1–28,5
<b>Iš viso</b>	<b>328</b>	<b>100</b>	

Trečdalis (31,4 proc.) užsikrėtusiųjų sifiliu priskirtini darbininkų socialinei grupei, 21,3 – bedarbiai, 14,3 proc. – tarnautojai, 3 proc. – moksleiviai, 3,4 proc. – studentai, 0,3 – benamiai bei 10,4 proc. – socialinė klasė protokoluose neužfiksuota (15 lentelė).

**15 lentelė. Užsikrėtusiųjų sifiliu pasiskirstymas pagal socialines grupes 2008 metais**

Socialinė grupė	Abs. sk.	Proc.	95 proc. PI
Bedarbis	70	21,3	17,1–26,3
Benamis	1	0,3	0,0–2,0
Darbininkas	103	31,4	26,5–36,8
Moksleivis	10	3,0	1,6–5,7
Studentas	11	3,4	1,8–6,1
Tarnautojas	47	14,3	10,8–18,7
Kita	52	15,9	12,2–20,4
Nenurodė	34	10,4	7,4–14,3
<b>Iš viso</b>	<b>328</b>	<b>100</b>	

Pusė (50 proc.) užsikrėtusiųjų sifiliu turėjo vidurinį išsilavinimą, 18 proc. – pagrindinį, 8,5 proc. – aukštąjį, 4 proc. – pradinį, 19,5 proc. užsikrėtusiųjų išsilavinimas nebuvo nurodytas (16 lentelė).

**16 lentelė. Užsikrėtusiųjų sifiliu pasiskirstymas pagal išsilavinimą 2008 metais**

Išsilavinimas	Abs. sk.	Proc.	95 proc. PI
Aukštasis	28	8,5	5,8–12,2
Pagrindinis	59	18,0	14,1–22,7
Pradinis	13	4,0	2,2–6,8
Vidurinis	164	50,0	44,5–55,5
Nenurodė	64	19,5	15,4–24,3
<b>Iš viso</b>	<b>328</b>	<b>100</b>	

Dauguma (68,6 proc.) užsikrėtusiųjų sifiliu nepriklausė jokiai rizikos grupei (17 lentelė).

**17 lentelė. Užsikrėtusiųjų sifiliu pasiskirstymas pagal rizikos grupes 2008 metais**

Rizikos grupė	Abs. sk.	Proc.
Nėra	225	68,6
Keliautojas	1	0,3
Narkotikų vartotojas	4	1,2
Komercinio sekso darbuotojas	2	0,6
Kalinys	1	0,3
Jūreivis	0	0
Kita	22	6,7
Nenurodyta	73	22,2
<b>Iš viso</b>	<b>328</b>	<b>100*</b>

\* apvalinta iki sveiko skaičiaus

Pagal gyvenamąją vietą 72,6 proc. užsikrėtusiųjų sifiliu gyveno mieste, 16,8 proc. – kaime, 10,7 proc. – gyvenamoji vieta buvo nenurodyta (18 lentelė).

**18 lentelė. Užsikrėtusiųjų sifiliu pasiskirstymas pagal gyvenamąją vietą 2008 metais**

Pastoviai gyvena	Abs. sk.	Proc.	95 proc. PI
Kaime	55	16,8	13,0–21,4
Mieste	238	72,6	67,4–77,3
Nenurodė	35	10,7	7,6–14,7
<b>Iš viso</b>	<b>328</b>	<b>100*</b>	

*\* apvalinta iki sveiko skaičiaus*

Analizuojant duomenis pagal sifilio diagnozės nustatymo vietą, 45,4 proc. užsikrėtusiųjų sifiliu kreipėsi patys į sveikatos priežiūros įstaigą, 18,9 proc. – buvo tiriami kaip kraujo donorai, 12,2 proc. – tirti kaip kontaktiniai asmenys, 7,3 proc. – išaiškinti nėščiųjų patikros metu, 9,5 proc. – stacionare, 5,2 proc. – tirti profilaktiškai (19 lentelė).

**19 lentelė. Užsikrėtusiųjų sifiliu diagnozės nustatymas 2008 metais**

Diagnozė nustatyta	Abs. sk.	Proc.
Ligonis kreipėsi pats	149	45,4
Tiriant profilaktiškai	17	5,2
Tiriant kaip donora	62	18,9
Stacionare	31	9,5
Laisvės atėmimo vietoje	2	0,6
Tiriant rizikos grupę	3	0,9
Tiriant kontaktinius asmenis	40	12,2
Stebint nėščiąsias	24	7,3
Tiriant mirusįjį	0	0
Kita	0	0
<b>Iš viso</b>	<b>328</b>	<b>100*</b>

*\* apvalinta iki sveiko skaičiaus*

Pagal galimą užsikrėtimo būdą 79,9 proc. užsikrėtusiųjų sifiliu, užsikrėtė heteroseksualių lytinių santykių metu (20 lentelė).

**20 lentelė. Užsikrėtusiųjų sifiliu pasiskirstymas pagal galimą užsikrėtimo būdą 2008 metais**

Galimas užsikrėtimo būdas	Abs. sk.	Proc.	95 proc. PI
Heteroseksualių lytinių santykių metu	262	79,9	75,1–84,1
Homoseksualių lytinių santykių metu	2	0,6	0,1–2,4
Motina–vaikui	2	0,6	0,1–2,4
Vartojant intraveninius narkotikus	2	0,6	0,1–2,4
Kita	4	1,2	0,4–3,3
Nežinoma	14	4,3	2,4–7,2
Nenurodė	42	12,8	9,5–17,0
<b>Iš viso</b>	<b>328</b>	<b>100</b>	

Paklausus pacientų, kas galėjo būti infekcijos šaltinis, 17,7 proc. nurodė sutuoktinį ar sugyventinį, tiek pat (17,7 proc.) – atsitiktinį asmenį, 22,6 proc. – pažįstamą asmenį, 0,6 proc. – komercinio sekso darbuotoją, 25,6 proc. užsikrėtusiųjų sifiliu atsakė, kad nežino (21 lentelė). Analizuojant statistinius duomenis pagal lytį, dauguma (27 proc.) užsikrėtusiųjų sifiliu vyrų tariamu užsikrėtimo šaltiniu nurodė atsitiktinį asmenį, 17,8 proc. – pažįstamą asmenį,

9,2 proc. nurodė sutuoktinį ar sugyventinį, 1,1 proc. – komercinio sekso darbuotoją, 29,7 proc. teigė, kad užsikrėtimo šaltinis jiems nežinomas, 13,5 proc. – šaltinis protokoluose nebuvo užfiksuotas. Dauguma (28,7 proc.) užsikrėtusiųjų sifiliu moterų tariamu užsikrėtimo šaltiniu nurodė sutuoktinį ar sugyventinį, tokia pati dalis (28,7 proc.) – pažįstamą asmenį, 20,3 proc. teigė, kad šaltinis joms nežinomas, 14,7 proc. – tariamas šaltinis protokoluose buvo neužfiksuotas (21 lentelė).

**21 lentelė. Užsikrėtusiųjų sifiliu pasiskirstymas pagal tariamą užsikrėtimo šaltinį 2008 metais**

Tariamasis užsikrėtimo šaltinis	Vyrai			Moterys			Viso		
	Abs. sk.	Proc.	95 proc. PI	Abs. sk.	Proc.	95 proc. PI	Abs. sk.	Proc.	95 proc. PI
Atsitiktinis asmuo	50	27,0	20,8–34,0	8	5,6	2,4–10,7	58	17,7	13,8–22,3
Pažįstamas	33	17,8	12,6–24,1	41	28,7	21,4–36,8	74	22,6	18,2–27,5
Komercinio sekso darbuotoja (-as)	2	1,1	0,1–3,9	0	0,0	0,0–2,5	2	0,6	0,1–2,4
Sutuoktinis (-ė), sugyventinis (-ė)	17	9,2	5,4–14,3	41	28,7	21,4–36,8	58	17,7	13,8–22,3
Tėvai	1	0,5	0,0–3,0	1	0,7	0,0–3,8	2	0,6	0,1–2,4
Nežinoma	55	29,7	23,2–36,9	29	20,3	14,0–27,8	84	25,6	21,0–30,8
Kita	2	1,1	0,1–3,9	2	1,4	0,2–5,0	4	1,2	0,4–3,3
Nenurodė	25	13,5	8,9–19,3	21	14,7	9,3–21,6	46	14,0	10,5–18,4
<b>Iš viso</b>	<b>185</b>	<b>100*</b>		<b>143</b>	<b>100*</b>		<b>328</b>	<b>100</b>	

\* apvalinta iki sveiko skaičiaus

71,6 proc. užsikrėtusių sifiliu asmenų nurodė, jog per paskutinius 6 mėnesius neturėjo lytinių santykių su komercinio sekso darbuotojais bei 4,9 proc. teigė, kad tokių santykių turėjo (22 lentelė). Kas dvyliktas užsikrėtęs sifiliu vyras turėjo lytinių santykių su komercinio sekso darbuotojomis per paskutinius 6 mėnesius (22 lentelė).

**22 lentelė. Užsikrėtusiųjų sifiliu naudojimas komercinio sekso darbuotojų paslaugomis 2008 metais**

Ar turėjo per paskutinius 6 mėn. lytinių santykių su komercinio sekso darbuotoja (-u)	Vyrai			Moterys			Viso		
	Abs. sk.	Proc.	95 proc. PI	Abs. sk.	Proc.	95 proc. PI	Abs. sk.	Proc.	95 proc. PI
Taip	15	8,1	4,6–13,0	1	0,7	0,0–3,8	16	4,9	2,9–8,0
Ne	129	69,7	62,6–76,3	106	74,1	66,1–81,1	235	71,6	66,4–76,5
Nenurodė	41	22,2	16,4–28,8	36	25,2	18,3–33,1	77	23,5	19,1–28,5
<b>Iš viso</b>	<b>185</b>	<b>100</b>		<b>143</b>	<b>100</b>		<b>328</b>	<b>100</b>	

39 proc. užsikrėtusių sifiliu asmenų nurodė, kad per paskutinius 12 mėnesių turėjo vieną lytinį partnerį, trečdalis – du ar tris, 5,2 proc. – keturis ar daugiau nei keturis, 20,4 proc. – partnerių skaičiaus nenurodė. Analizuojant partnerių skaičiaus pasiskirstymą pagal lytį, pusė (50,3 proc.) moterų nurodė, kad turėjo vieną lytinį partnerį, 21 proc. – du ar tris, 2,1 proc. – keturis ar daugiau nei



keturis. Tuo tarpu daugiausiai (38,9 proc.) vyrų nurodė, kad turėjo dvi ar tris partneres (-ius) bei trečdalis vyrų nurodė, kad turėjo tik vieną partnerę (-į) per paskutiniuosius 12 mėnesių. Nustatyta, kad 4 ir daugiau lytinių partnerių turėjo 4,7 karto daugiau vyrų nei moterų (23 lentelė).

**23 lentelė. Užsikrėtusiųjų sifiliu partnerių skaičius per paskutiniuosius 12 mėnesių 2008 metais**

Partnerių skaičius per paskutiniuosius 12 mėn.	Vyrų			Moterų			Viso		
	Abs. sk.	Proc.	95 proc. PI	Abs. sk.	Proc.	95 proc. PI	Abs. sk.	Proc.	95 proc. PI
1	56	30,3	23,7–37,4	72	50,3	41,9–58,8	128	39,0	33,8–44,6
2–3	72	38,9	31,9–46,3	30	21,0	14,6–28,6	102	31,1	26,2–36,5
>= 4	14	7,6	4,2–12,4	3	2,1	0,4–6,0	17	5,2	3,1–8,3
Neturėjo	9	4,9	2,2–9,0	5	3,5	1,1–8,0	14	4,3	2,4–7,2
Nenurodė	34	18,4	13,1–24,7	33	23,1	16,4–30,9	67	20,4	16,3–25,3
<b>Iš viso</b>	<b>185</b>	<b>100*</b>		<b>143</b>	<b>100</b>		<b>328</b>	<b>100</b>	

\* apvalinta iki sveiko skaičiaus

Apsaugos priemonių (prezervatyvų) naudojimas lytinių santykių metu nepakankamas, nes dauguma (44,5 proc.) užsikrėtusiųjų sifiliu nurodė, kad prezervatyvų nenaudoja, 35,7 proc. – naudoja retai ir tik 0,6 proc. juos naudoja visada. Vyrų, retai naudojančių prezervatyvus, nustatyta daugiau nei moterų, atitinkamai 39,5 proc. ir 30,8 proc. (24 lentelė).

**24 lentelė. Užsikrėtusiųjų sifiliu naudojimosi prezervatyvais dažnumas 2008 metais**

Naudojasi prezervatyvais	Vyrų			Moterų			Viso		
	Abs. sk.	Proc.	95 proc. PI	Abs. sk.	Proc.	95 proc. PI	Abs. sk.	Proc.	95 proc. PI
Visada	1	0,5	0,0–3,0	1	0,7	0,0–3,8	2	0,6	0,1–2,4
Retai	73	39,5	32,4–46,9	44	30,8	23,3–39,0	117	35,7	30,5–41,1
Nesinaudoja	79	42,7	35,5–50,2	67	46,9	38,5–55,4	146	44,5	39,1–50,1
Nenurodė	32	17,3	12,1–23,5	31	21,7	15,2–29,3	63	19,2	15,2–24,0
<b>Iš viso</b>	<b>185</b>	<b>100</b>		<b>143</b>	<b>100*</b>		<b>328</b>	<b>100</b>	

\* apvalinta iki sveiko skaičiaus

Daugiau nei pusei (54 proc.) sifiliu užsikrėtusių asmenų kontaktinių asmenų nustatymas nebuvo pradėtas (25 lentelė).

**25 lentelė. Užsikrėtusiųjų sifiliu kontaktinių asmenų nustatymas 2008 metais**

Kontaktinių asmenų nustatymas pradėtas	Abs. sk.	Proc.	95 proc. PI
Taip	151	46,0	40,6–51,6
Ne	177	54,0	48,4–59,5
<b>Iš viso</b>	<b>328</b>	<b>100</b>	

2008 metais registruotais duomenimis, 47 proc. užsikrėtusiųjų sifiliu asmenų nurodė vieną kontaktinį asmenį, 4,6 proc. – du ir 43,9 proc. – nė vieno. Iš viso nurodyti 184 kontaktai (26 lentelė).

26 lentelė. Užsikrėtusiųjų sifiliu kontaktinių asmenų skaičius 2008 metais

Nurodyta kontaktinių asmenų	Vyrai			Moterys			Viso		
	Abs. sk.	Proc.	95 proc. PI	Abs. sk.	Proc.	95 proc. PI	Abs. sk.	Proc.	95 proc. PI
0	11	5,9	3,0–10,4	4	2,8	0,8–7,0	15	4,6	2,7–7,6
1	83	44,9	37,6–52,3	71	49,7	41,2–58,1	154	47,0	41,5–52,5
2	7	3,8	1,5–7,6	8	5,6	2,4–10,7	15	4,6	2,7–7,6
Nenurodė	84	45,4	38,1–52,9	60	42,0	33,8–50,5	144	43,9	38,5–49,5
<b>Iš viso</b>	<b>185</b>	<b>100</b>		<b>143</b>	<b>100*</b>		<b>328</b>	<b>100*</b>	

\* apvalinta iki sveiko skaičiaus

#### 4. Gonorėjos epidemiologinė situacija

2008 metais Lietuvoje užregistruoti 533 gonorėjos atvejai. Sergamumo gonorėja rodiklis 10 000 gyventojų nežymiai išaugo lyginant su 2005-aisiais – atitinkamai nuo 1,26 atvejo iki 1,57 atvejo [1 priedas]. Aukščiausi sergamumo gonorėja rodikliai 2008 metais buvo užregistruoti Vilniaus ir Klaipėdos apskrityse, žemiausi – Šiaulių ir Tauragės apskrityse (27 lentelė).

27 lentelė. Sergamumas gonorėja 2005–2008 m. pagal apskritis

Eil. Nr.	Apskritis	Iš viso užregistruota susirgimų				Užregistruota susirgimų 10 000 gyv.			
		2005 m.	2006 m.	2007 m.	2008 m.	2005 m.	2006 m.	2007 m.	2008 m.
1	Vilniaus	183	198	215	230	2,25	2,33	2,53	2,71
2	Kauno	53	34	49	53	0,77	0,50	0,72	0,78
3	Klaipėdos	56	61	75	76	1,46	1,60	1,97	2
4	Šiaulių	39	29	17	11	1,08	0,81	0,48	0,31
5	Panevėžio	22	24	35	46	0,75	0,82	1,21	1,595
6	Alytaus	14	12	14	19	0,76	0,66	0,78	1,06
7	Marijampolės	12	29	24	35	0,64	1,57	1,31	1,91
8	Tauragės	6	14	7	5	0,45	1,07	0,54	0,39
9	Telšių	18	11	17	29	1,01	0,62	0,97	1,66
10	Utenos	27	25	12	18	1,15	1,41	0,68	1,02

Vertinant sergamumą gonorėja miestuose ir rajonuose, 2008 metais daugiausiai šia infekcija užsikrėtė Klaipėdos ir Vilniaus miestų bei Mažeikių ir Utenos rajono gyventojai (28 lentelė).

28 lentelė. Sergamumas gonorėja 2005–2008 m. miestuose ir kai kuriuose rajonuose

Eil. Nr.	Administracinė teritorija	Iš viso užregistruota susirgimų				Užregistruota susirgimų 10 000 gyv.			
		2005 m.	2006 m.	2007 m.	2008 m.	2005 m.	2006 m.	2007 m.	2008 m.
1	Vilniaus m.	152	171	187	207	2,75	3,09	3,37	3,74
2	Kauno m.	47	29	38	44	1,28	0,80	1,06	1,22
3	Klaipėdos m.	44	50	68	67	2,32	2,66	3,61	3,56
4	Šiaulių m.	28	20	11	9	2,14	1,54	0,85	0,699
5	Panevėžio m.	18	17	24	34	1,54	1,47	2,09	2,96
6	Marijampolės m.	12	25	17	28	1,21	2,55	1,74	2,87
7	Mažeikių r.	14	8	14	26	2,10	1,21	2,13	3,96
8	Klaipėdos r.	4	8	4	7	0,84	1,66	0,82	1,43
9	Utenos r.	7	1	5	10	1,42	0,20	1,03	2,06
10	Trakų r.	7	12	6	11	1,07	1,84	0,93	1,7

Analizuojant duomenis pagal lytį, dažniausiai (84,8 proc.) gonorėja diagnozuota vyrams (29 lentelė).

**29 lentelė. Užsikrėtusiųjų gonorėja pasiskirstymas pagal lytį 2008 metais**

Lytis	Abs. sk.	Proc.	95 proc. PI
Moterys	81	15,2	12,3–18,6
Vyrai	452	84,8	81,4–87,7
<b>Iš viso</b>	<b>533</b>	<b>100</b>	

Pagal amžiaus grupes daugiausiai 2008 metais užsikrėtusiųjų gonorėja buvo nustatyta 20–29 metų amžiaus asmenų grupėje (30 lentelė).

**30 lentelė. Užsikrėtusiųjų gonorėja pasiskirstymas pagal amžiaus grupes 2008 metais**

Amžiaus grupė	Abs. sk.	Proc.	95 proc. PI
0–14	1	0,2	0,0–1,2
15–19	49	9,2	6,9–12,1
20–24	185	34,7	30,7–38,9
25–29	140	26,3	22,6–30,3
30–34	72	13,5	10,8–16,8
35–39	42	7,9	5,8–10,6
40–44	21	3,9	2,5–6,1
45–49	14	2,6	1,5–4,5
50–54	4	0,8	0,2–2,0
55+	5	0,9	0,3–2,3
<b>Iš viso</b>	<b>533</b>	<b>100</b>	

Dauguma (74,7 proc.) užsikrėtusiųjų gonorėja buvo socialiai drausti, tačiau 11,8 proc. neturėjo socialinio draudimo, 13,5 proc. – draustumas protokoluose nebuvo nurodytas (31 lentelė).

**31 lentelė. Užsikrėtusiųjų gonorėja pasiskirstymas pagal socialinį draustumą 2008 metais**

Socialiai apdraustas	Abs. sk.	Proc.	95 proc. PI
Taip	398	74,7	70,7–78,3
Ne	63	11,8	9,3–14,9
Nenurodyta	72	13,5	10,8–16,8
<b>Iš viso</b>	<b>533</b>	<b>100</b>	

Dauguma (46,3 proc.) užsikrėtusiųjų gonorėja priskirtini darbininkų socialinei grupei, 21,4 proc. – tarnautojų, 12,9 proc. – bedarbiai (32 lentelė).

**32 lentelė. Užsikrėtusiųjų gonorėja pasiskirstymas pagal socialines grupes 2008 metais**

Socialinė grupė	Abs. sk.	Proc.	95 proc. PI
Bedarbis	69	12,9	10,3–16,2
Benamis	1	0,2	0,0–1,2
Darbininkas	247	46,3	42,1–50,7
Moksleivis	29	5,4	3,7–7,8
Studentas	26	4,9	3,3–7,2
Tarnautojas	114	21,4	18,0–25,2
Kita	32	6,0	4,2–8,5
Nenurodyta	15	2,8	1,6–4,7
<b>Iš viso</b>	<b>533</b>	<b>100*</b>	

\* apvalinta iki sveiko skaičiaus

Dauguma (65,1 proc.) užsikrėtusiųjų gonorėja turėjo vidurinį išsilavinimą, 15,6 proc. – pagrindinį, 8,4 proc. – aukštąjį, 2,8 proc. – pradinį, 8,1 proc. – užsikrėtusiųjų išsilavinimas nebuvo nurodytas. Žemesnį išsilavinimą turėjo daugiau moterų nei vyrų, užsikrėtusių gonorėja (33 lentelė).

**33 lentelė. Užsikrėtusiųjų gonorėja pasiskirstymas pagal išsilavinimą 2008 metais**

Išsilavinimas	Vyrų			Moterų			Viso		
	Abs. sk.	Proc.	95 proc. PI	Abs. sk.	Proc.	95 proc. PI	Abs. sk.	Proc.	95 proc. PI
Aukštasis	39	8,6	6,3–11,7	6	7,4	2,8–15,4	45	8,4	6,3–11,2
Pagrindinis	65	14,4	11,3–18,0	18	22,2	13,7–32,8	83	15,6	12,7–19,0
Pradinis	9	2,0	1,0–3,9	6	7,4	2,8–15,4	15	2,8	1,6–4,7
Vidurinis	303	67,0	62,5–71,3	44	54,3	42,9–65,4	347	65,1	60,9–69,1
Nenurodyta	36	8,0	5,7–11,0	7	8,6	3,5–17,0	43	8,1	6,0–10,8
<b>Iš viso</b>	<b>452</b>	<b>100</b>		<b>81</b>	<b>100*</b>		<b>533</b>	<b>100</b>	

\* apvalinta iki sveiko skaičiaus

Dauguma (83,5 proc.) užsikrėtusiųjų gonorėja nepriklausė jokiai rizikos grupei (34 lentelė).

**34 lentelė. Užsikrėtusiųjų gonorėja pasiskirstymas pagal rizikos grupes 2008 metais**

Rizikos grupė	Abs. sk.	Proc.
Nėra	445	83,5
Keliautojas	2	0,4
Narkotikų vartotojas	4	0,8
Komercinio sekso darbuotojas	9	1,7
Kalinys	1	0,2
Jūreivis	0	0
Kita	26	4,9
Nenurodyta	46	8,6
<b>Iš viso</b>	<b>533</b>	<b>100*</b>

\* apvalinta iki sveiko skaičiaus

Pagal gyvenamąją vietą dauguma (80,1 proc.) 2008 metais užsikrėtusiųjų gonorėja gyveno mieste, 12,6 proc. – kaimo vietovėse (35 lentelė).

**35 lentelė. Užsikrėtusiųjų gonorėja pasiskirstymas pagal gyvenamąją vietą 2008 metais**

Pastoviai gyvena	Vyrai			Moterys			Viso		
	Abs. sk.	Proc.	95 proc. PI	Ab s. sk.	Proc.	95 proc. PI	Abs. sk.	Proc.	95 proc. PI
Kaime	57	12,6	9,8–16,1	10	12,3	6,1–21,5	67	12,6	9,9–15,8
Mieste	363	80,3	76,3–83,8	64	79,0	68,5–87,3	427	80,1	76,4–83,4
Kita šalis	2	0,4	0,1–1,8	2	2,5	0,3–8,6	4	0,8	0,2–2,0
Nenurodyta	30	6,6	4,6–9,4	5	6,2	2,0–13,8	35	6,6	4,7–9,1
<b>Iš viso</b>	<b>452</b>	<b>100*</b>		<b>81</b>	<b>100</b>		<b>533</b>	<b>100*</b>	

\* apvalinta iki sveiko skaičiaus

Pagal diagnozės nustatymo vietą dauguma (86,9 proc.) užsikrėtusiųjų gonorėja kreipėsi į sveikatos priežiūros įstaigas patys.

Analizuojant duomenis pagal galimą užsikrėtimo gonorėja būdą, dauguma (96,1 proc.) asmenų gonorėja užsikrėtė heteroseksualių lytinių santykių metu.

Daugiausiai (42,4 proc.) užsikrėtusiųjų gonorėja tariamu užsikrėtimo šaltiniu nurodė atsitiktinį asmenį, 28,5 proc. – pažįstamą asmenį, 7,7 proc. – sutuoktinį ar sugyventinį, 0,4 proc. – komercinio sekso darbuotoją, 19,1 proc. užsikrėtimo šaltinio nežinojo (36 lentelė). Analizuojant duomenis pagal lytį, daugiausiai (48,9 proc.) gonorėja užsikrėtusiųjų vyrų tariamu užsikrėtimo šaltiniu nurodė atsitiktinį asmenį, 26,5 proc. – pažįstamą asmenį. Tarp moterų – 39,5 proc. tariamu užsikrėtimo šaltiniu nurodė pažįstamą asmenį, 27,2 proc. – sutuoktinį ar sugyventinį (36 lentelė).

**36 lentelė. Užsikrėtusiųjų gonorėja pasiskirstymas pagal tariamą užsikrėtimo šaltinį 2008 metais**

Tariamasis užsikrėtimo šaltinis	Vyrai			Moterys			Viso		
	Abs. sk.	Proc.	95 proc. PI	Abs. sk.	Proc.	95 proc. PI	Abs. sk.	Proc.	95 proc. PI
Atsitiktinis asmuo	221	48,9	44,2–53,6	5	6,2	2,0–13,8	226	42,4	38,2–46,7
Pažįstamas	120	26,5	22,6–30,9	32	39,5	28,8–51,0	152	28,5	24,8–32,6
Komercinio sekso darbuotoja (-as)	2	0,4	0,1–1,8	0	0,0	0,0–4,5	2	0,4	0,1–1,5
Sutuoktinis (-ė), sugyventinis (-ė)	19	4,2	2,6–6,6	22	27,2	17,9–38,2	41	7,7	5,6–10,4
Nežinoma	82	18,1	14,8–22,1	20	24,7	15,8–35,5	102	19,1	15,9–22,8
Tėvai	0	0	0	0	0	0	0	0	0
Kita	1	0,2	0,0–1,4	2	2,5	0,3–8,6	3	0,6	0,1–1,8
Nenurodyta	7	1,5	0,7–3,3	0	0,0	0,0–4,5	7	1,3	0,6–2,8
<b>Iš viso</b>	<b>452</b>	<b>100*</b>		<b>81</b>	<b>100*</b>		<b>533</b>	<b>100</b>	

\* apvalinta iki sveiko skaičiaus

Dauguma (86,9 proc.) gonorėja užsikrėtusių asmenų nurodė, jog per paskutiniuosius 6 mėnesius neturėjo lytinių santykių su komercinio sekso darbuotojais, 6 proc. teigė, kad tokių santykių turėjo (37 lentelė). Vyrų daugiau nei moterų turėjo lytinių santykių su komercinio sekso darbuotojais – atitinkamai 6,6 proc. ir 2,5 procentai (37 lentelė).

**37 lentelė. Užsikrėtusiųjų gonorėja naudojimas komercinio sekso darbuotojų paslaugomis 2008 metais**

Ar turėjo per paskutiniuosius 6 mėn. lytinių santykių su komercinio sekso darbuotoju (-a)	Vyrai			Moterys			Viso		
	Abs. sk.	Proc.	95 proc. PI	Abs. sk.	Proc.	95 proc. PI	Abs. sk.	Proc.	95 proc. PI
Taip	30	6,6	4,6–9,4	2	2,5	0,3–8,6	32	6,0	4,2–8,5
Ne	392	86,7	83,2–89,6	71	87,7	78,5–93,9	463	86,9	83,6–89,6
Nenurodyta	30	6,6	4,6–9,4	8	9,9	4,4–18,5	38	7,1	5,2–9,7
<b>Iš viso</b>	<b>452</b>	<b>100*</b>		<b>81</b>	<b>100*</b>		<b>533</b>	<b>100</b>	

\* apvalinta iki sveiko skaičiaus

Analizuojant lytinių partnerių skaičių, 46,3 proc. užsikrėtusių gonorėja asmenų nurodė, jog per paskutiniuosius 12 mėnesių turėjo du ar tris partnerius (-es), 28,3 proc. – vieną, 21,4 proc. – keturis ir daugiau. Dauguma (45,7 proc.) moterų nurodė, kad turėjo vieną partnerį per paskutiniuosius 12 mėnesių. Tuo tarpu pusė (49,6 proc.) gonorėja užsikrėtusių vyrų nurodė, kad turėjo du ar tris lytinius partnerius (-es) (38 lentelė).

**38 lentelė. Užsikrėtusiųjų gonorėja partnerių skaičius per paskutiniuosius 12 mėnesių 2008 metais**

Partnerių skaičius per paskutiniuosius 12 mėn.	Vyrai			Moterys			Viso		
	Abs. sk.	Proc.	95 proc. PI	Abs. sk.	Proc.	95 proc. PI	Abs. sk.	Proc.	95 proc. PI
1	114	25,2	21,3–29,5	37	45,7	34,6–57,1	151	28,3	24,6–32,4
2-3	224	49,6	44,9–54,3	23	28,4	18,9–39,5	247	46,3	42,1–50,7
>= 4	99	21,9	18,2–26,1	15	18,5	10,8–28,7	114	21,4	18,0–25,2
Neturėjo	6	1,3	0,5–3,0	3	3,7	0,8–10,4	9	1,7	0,8–3,3
Nenurodyta	9	2,0	1,0–3,9	3	3,7	0,8–10,4	12	2,3	1,2–4,0
<b>Iš viso</b>	<b>452</b>	<b>100</b>		<b>81</b>	<b>100</b>		<b>533</b>	<b>100</b>	

Daugiausiai (58,3 proc.) užsikrėtusiųjų gonorėja nurodė, kad retai naudojo prezervatyvus, 38,5 proc. – prezervatyvų nenaudoja ir tik 0,9 proc. juos naudojo visada. Tarp užsikrėtusiųjų gonorėja nebuvo nė vienos moters, kuri visuomet būtų naudojusi apsaugos priemones – prezervatyvus (39 lentelė).

**39 lentelė. Užsikrėtusiųjų gonorėja naudojimosi prezervatyvais dažnumas 2008 metais**

Naudojasi prezervatyvais	Vyrai			Moterys			Viso		
	Abs. sk.	Proc.	95 proc. PI	Abs. sk.	Proc.	95 proc. PI	Abs. sk.	Proc.	95 proc. PI
Visada	5	1,1	0,4–2,7	0	0,0	0,0–4,5	5	0,9	0,3–2,3
Retai	265	58,6	53,9–63,2	46	56,8	45,3–67,8	311	58,3	54,0–62,6
Nesinaudoja	173	38,3	33,8–42,9	32	39,5	28,8–51,0	205	38,5	34,3–42,8
Nenurodyta	9	2,0	1,0–3,9	3	3,7	0,8–10,4	12	2,3	1,2–4,0
<b>Iš viso</b>	<b>452</b>	<b>100</b>		<b>81</b>	<b>100</b>		<b>533</b>	<b>100</b>	

Pusei (50,5 proc.) gonorėja užsikrėtusiųjų kontaktinių asmenų nustatymas nebuvo pradėtas (40 lentelė).

**40 lentelė. Užsikrėtusiųjų gonorėja kontaktinių asmenų nustatymas 2008 metais**

Kontaktinių asmenų nustatymas pradėtas	Abs. sk.	Proc.	95 proc. PI
Taip	264	49,5	45,2–53,9
Ne	269	50,5	46,1–54,8
<b>Iš viso</b>	<b>533</b>	<b>100</b>	

Dauguma užsikrėtusiųjų gonorėja asmenų (47,5 proc.) nurodė vieną kontaktinį asmenį, tačiau 36,2 proc. asmenų kontaktų nenurodė. Iš viso nurodyti 284 kontaktai (41 lentelė).

**41 lentelė. Užsikrėtusiųjų gonorėja kontaktinių asmenų skaičius 2008 metais**

Nurodyta kontaktinių asmenų	Vyrai			Moterys			Viso		
	Abs. sk.	Proc.	95 proc. PI	Abs. sk.	Proc.	95 proc. PI	Abs. sk.	Proc.	95 proc. PI
0	70	15,5	12,3–19,2	2	2,5	0,3–8,6	72	13,5	10,8–16,8
1	205	45,4	40,7–50,1	48	59,3	47,8–70,1	253	47,5	43,2–51,8
2	14	3,1	1,8–5,3	0	0,0	0,0–4,5	14	2,6	1,5–4,5
3	1	0,2	0,0–1,4	0	0,0	0,0–4,5	1	0,2	0,0–1,2
Nenurodyta	162	35,8	31,4–40,5	31	38,3	27,7–49,7	193	36,2	32,2–40,5
<b>Iš viso</b>	<b>452</b>	<b>100</b>		<b>81</b>	<b>100*</b>		<b>533</b>	<b>100</b>	

\* apvalinta iki sveiko skaičiaus



## 5. Chlamidiozės epidemiologinė situacija

Sergamumo chlamidioze rodiklis 2008 metais siekė 1,19 atvejo 10 000 gyventojų ir palyginus su 2005 metais sumažėjo [1 priedas]. Aukščiausi sergamumo chlamidioze rodikliai 2008 metais buvo užregistruoti Vilniaus ir Klaipėdos apskrityse, žemiausi – Telšių, Šiaulių ir Tauragės apskrityse (42 lentelė).

42 lentelė. Sergamumas chlamidioze 2005–2008 m. pagal apskritis

Eil. Nr.	Apskritis	Iš viso užregistruota susirgimų				Užregistruota susirgimų 10 000 gyv.			
		2005 m.	2006 m.	2007 m.	2008 m.	2005 m.	2006 m.	2007 m.	2008 m.
1	Vilniaus	351	369	256	209	4,36	4,30	3,02	2,46
2	Kauno	21	31	31	20	0,31	0,45	0,46	0,29
3	Klaipėdos	75	73	60	135	1,96	1,91	1,58	3,55
4	Šiaulių	6	2	1	2	0,17	0,06	0,03	0,06
5	Panevėžio	72	58	37	18	2,45	1,99	1,28	0,62
6	Alytaus	4	2	5	3	0,22	0,11	0,28	0,17
7	Marijampolės	21	15	7	10	1,13	0,81	0,38	0,55
8	Tauragės	0	0	0	1	0	0	0	0,08
9	Telšių	10	1	1	0	0,56	0,06	0,06	0
10	Utenos	3	5	3	2	0,17	0,28	0,17	0,11

2008 metais lytiškai plintanti chlamidijų sukelta infekcija dažniausiai diagnozuota Klaipėdos, Vilniaus miestuose ir Biržų rajone (43 lentelė).

43 lentelė. Sergamumas chlamidioze 2005–2008 m. miestuose ir kai kuriuose rajonuose

Eil. Nr.	Apskritis	Iš viso užregistruota susirgimų				Užregistruota susirgimų 10 000 gyv.			
		2005 m.	2006 m.	2007 m.	2008 m.	2005 m.	2006 m.	2007 m.	2008 m.
1	Vilniaus m.	319	352	237	195	5,77	6,36	4,28	3,52
2	Kauno m.	19	24	27	17	0,52	0,66	0,75	0,47
3	Klaipėdos m.	63	62	57	132	3,32	3,30	3,03	7,02
4	Šiaulių m.	2	0	0	2	0,15	0	0	0,16
5	Panevėžio m.	20	24	16	9	1,71	2,07	1,39	0,78
6	Biržų r.	50	30	20	9	14,44	8,78	5,93	2,67
7	Vilkaviškio r.	21	7	5	8	4,24	1,43	1,03	1,65
8	Klaipėdos r.	5	5	1	1	1,05	1,04	0,2	0,2
9	Anykščių r.	0	3	1	0	0	0,90	0,3	0
10	Trakų r.	10	5	2	3	1,53	0,77	0,31	0,46

Analizuojant 2008 m. duomenis pagal lytį, nustatyta, kad vyrų ir moterų, kuriems buvo diagnozuota chlamidiozė, skaičius beveik vienodas – chlamidiozė diagnozuota 56,1 proc. moterų ir 43,9 proc. vyrų (44 lentelė).

**44 lentelė. Užsikrėtusiųjų chlamidioze pasiskirstymas pagal lytį 2008 metais**

<b>Lytis</b>	<b>Abs. sk.</b>	<b>Proc.</b>	<b>95 proc. PI</b>
Moterys	226	56,1	51,1–61,0
Vyrai	177	43,9	39,0–48,9
<b>Iš viso</b>	<b>403</b>	<b>100</b>	

Pagal amžiaus grupes daugiausiai chlamidiozės atvejų nustatyta 20–29 metų amžiaus asmenų grupėje, kita didesnė dalis (18,4 proc.) – 30–34 metų amžiaus asmenų grupėje (45 lentelė).

**45 lentelė. Užsikrėtusiųjų chlamidioze asmenų pasiskirstymas pagal amžiaus grupes 2008 metais**

<b>Amžiaus grupė</b>	<b>Abs. sk.</b>	<b>Proc.</b>	<b>95 proc. PI</b>
0–14	0	0	0
15–19	12	3,0	1,6–5,3
20–24	112	27,8	23,5–32,5
25–29	109	27,0	22,8–31,7
30–34	74	18,4	14,8–22,6
35–39	42	10,4	7,7–13,9
40–44	28	6,9	4,7–10,0
45–49	14	3,5	2,0–5,9
50–54	7	1,7	0,8–3,7
55+	4	1,0	0,3–2,7
Nenurodyta	1	0,2	0,0–1,6
<b>Iš viso</b>	<b>403</b>	<b>100 *</b>	

*\* apvalinta iki sveiko skaičiaus*

Dauguma (74,9 proc.) užsikrėtusiųjų chlamidine infekcija buvo socialiai drausti, 5 proc. – socialinio draudimo neturėjo, 20,1 proc. nenurodė (46 lentelė).

**46 lentelė. Užsikrėtusiųjų chlamidioze pasiskirstymas pagal socialinį draustumą 2008 metais**

<b>Socialiai apdraustas</b>	<b>Abs. sk.</b>	<b>Proc.</b>	<b>95 proc. PI</b>
Taip	302	74,9	70,4–79,0
Ne	20	5,0	3,1–7,7
Nenurodė	81	20,1	16,4–24,4
<b>Iš viso</b>	<b>403</b>	<b>100</b>	

Pagal socialines grupes pusė (52,1 proc.) užsikrėtusiųjų priskirtini tarnautojų socialiniai grupei, 22,6 proc. – darbininkų, 10,2 proc. – studentų, 6,9 proc. – bedarbiai (47 lentelė).

**47 lentelė. Užsikrėtusiųjų chlamidioze pasiskirstymas pagal socialines grupes 2008 metais**

Socialinė grupė	Abs. sk.	Proc.	95 proc. PI
Bedarbis	28	6,9	4,7–10,0
Darbininkas	91	22,6	18,7–27,0
Moksleivis	6	1,5	0,6–3,4
Studentas	41	10,2	7,5–13,6
Tarnautojas	210	52,1	47,1–57,1
Kita	18	4,5	2,7–7,1
Nenurodyta	9	2,2	1,1–4,3
<b>Iš viso</b>	<b>403</b>	<b>100</b>	

Daugiau nei pusė (52,1 proc.) užsikrėtusiųjų chlamidioze turėjo vidurinį išsilavinimą, 31 proc. – aukštąjį, 4,5 proc. – pagrindinį, 2 proc. – pradinį, 10,4 proc. užsikrėtusiųjų išsilavinimas buvo nenurodytas (48 lentelė).

**48 lentelė. Užsikrėtusiųjų chlamidioze pasiskirstymas pagal išsilavinimą 2008 metais**

Išsilavinimas	Abs. sk.	Proc.	95 proc. PI
Aukštasis	125	31,0	26,6–35,8
Pagrindinis	18	4,5	2,7–7,1
Pradinis	8	2,0	0,9–4,0
Vidurinis	210	52,1	47,1–57,1
Nenurodyta	42	10,4	7,7–13,9
<b>Iš viso</b>	<b>403</b>	<b>100</b>	

Dauguma (78,7 proc.) užsikrėtusiųjų chlamidioze nepriklausė jokiai rizikos grupei (49 lentelė).

**49 lentelė. Užsikrėtusiųjų chlamidioze pasiskirstymas pagal rizikos grupes 2008 metais**

Rizikos grupė	Abs. sk.	Proc.
Nėra	317	78,7
Keliautojas	6	1,5
Narkotikų vartotojas	2	0,5
Komercinio sekso darbuotojas	4	1,0
Jūreivis	2	0,5
Kita	10	2,5
Nenurodyta	62	15,4
<b>Iš viso</b>	<b>403</b>	<b>100*</b>

\* apvalinta iki sveiko skaičiaus

Pagal gyvenamąją vietą dauguma (90,3 proc.) chlamidioze užsikrėtusiųjų gyveno mieste, 5,2 proc. – kaimo vietovėse (50 lentelė).

**50 lentelė. Užsikrėtusiųjų chlamidioze pasiskirstymas pagal gyvenamąją vietą 2008 metais**

Pastoviai gyvena	Abs. sk.	Proc.	95 proc. PI
Kaime	21	5,2	3,3–8,0
Mieste	364	90,3	87,0–93,0
Nenurodė	18	4,5	2,7–7,1
<b>Iš viso</b>	<b>403</b>	<b>100</b>	

Daugumai (80,6 proc.) užsikrėtusiųjų chlamidiozė buvo diagnozuota jiems patiems kreipiantis į sveikatos priežiūros įstaigą (51 lentelė).

**51 lentelė. Užsikrėtusiųjų chlamidioze diagnozės nustatymo vieta 2008 metais**

Diagnozė nustatyta	Abs. sk.	Proc.
Asmuo kreipėsi pats	325	80,6
Tiriant profilaktiškai	30	7,4
Tiriant kaip donorą	0	0
Stacionare	2	0,5
Tiriant rizikos grupę	14	3,5
Tiriant kontaktinius asmenis	9	2,2
Stebint nėščiąsias	2	0,5
Tiriant mirusįjį	0	0
Laisvės atėmimo vietoje	0	0
Kita	16	4,0
Nenurodė	5	1,3
<b>Iš viso</b>	<b>403</b>	<b>100</b>

Pagal galimą užsikrėtimo būdą dauguma (90,3 proc.) asmenų chlamidioze užsikrėtė heteroseksualių lytinių santykių metu, 1,2 proc. – homoseksualių lytinių santykių metu (52 lentelė).

**52 lentelė. Užsikrėtusiųjų chlamidioze pasiskirstymas pagal galimą užsikrėtimo būdą 2008 metais**

Galimas užsikrėtimo būdas	Abs. sk.	Proc.	95 proc. PI
Heteroseksualių lytinių santykių metu	364	90,3	87,0–93,0
Homoseksualių lytinių santykių metu	5	1,2	0,5–3,0
Kita	2	0,5	0,1–2,0
Nežinoma	26	6,5	4,3–9,4
Nenurodė	6	1,5	0,6–3,4
<b>Iš viso</b>	<b>403</b>	<b>100</b>	

Paklausus chlamidioze užsikrėtusių pacientų, nuo ko jie galėjo šia infekcija užsikrėsti, dauguma (36,5 proc.) teigė nežinantys, 27,8 proc. nurodė sutuoktinį ar sugyventinį, 17,4 proc. – pažįstamą asmenį, 14,4 proc. – atsitiktinį asmenį (53 lentelė). Analizuojant duomenis pagal lytį, dauguma (49,2 proc.) chlamidioze užsikrėtusių vyrų nežinojo, kas galėjo būti jų tariamu užsikrėtimo šaltiniu, tačiau 19,2 proc. nurodė pažįstamą asmenį, 5,6 proc. – sutuoktinę (-į) ar

sugyventinę (-į), 24,9 proc. – atsitiktinį asmenį. Tuo tarpu 26,5 proc. moterų, t. y. mažiau nei vyrų, negalėjo nurodyti tariamo užsikrėtimo chlamidioze šaltinio bei daugiau (45,1 proc.) moterų teigė, kad chlamidioze užsikrėtė nuo sutuoktinio ar sugyventinio (53 lentelė).

**53 lentelė. Užsikrėtusiųjų chlamidioze pasiskirstymas pagal tariamą užsikrėtimo šaltinį 2008 metais**

Tariamasis užsikrėtimo šaltinis	Vyrų			Moterų			Viso		
	Abs. sk.	Proc.	95 proc. PI	Abs. sk.	Proc.	95 proc. PI	Abs. sk.	Proc.	95 proc. PI
Atsitiktinis asmuo	44	24,9	18,7–31,9	14	6,2	3,4–10,2	58	14,4	11,2–18,3
Pažįstamas	34	19,2	13,7–25,8	36	15,9	11,4–21,4	70	17,4	13,9–21,5
Sutuoktinis (-ė), sugyventinis (-ė)	10	5,6	2,7–10,1	102	45,1	38,5–51,9	112	27,8	23,5–32,5
Nežinoma	87	49,2	41,6–56,8	60	26,5	20,9–32,8	147	36,5	31,8–41,4
Kita	1	0,6	0,0–3,1	12	5,3	2,8–9,1	13	3,2	1,8–5,6
Nenurodė	1	0,6	0,0–3,1	2	0,9	0,1–3,2	3	0,7	0,2–2,3
<b>Iš viso</b>	<b>177</b>	<b>100*</b>		<b>226</b>	<b>100*</b>		<b>403</b>	<b>100</b>	

\* apvalinta iki sveiko skaičiaus

Dauguma (89,6 proc.) asmenų nurodė, jog per paskutiniuosius 6 mėnesius neturėjo lytinių santykių su komercinio sekso darbuotojais, 0,7 proc. teigė, kad turėjo (54 lentelė).

**54 lentelė. Užsikrėtusiųjų chlamidioze naudojimas komercinio sekso darbuotojų paslaugomis 2008 metais**

Ar turėjo per paskutiniuosius 6 mėn. lytinių santykių su komercinio sekso darbuotoju (-a)	Vyrų			Moterų			Viso		
	Abs. sk.	Proc.	95 proc. PI	Abs. sk.	Proc.	95 proc. PI	Abs. sk.	Proc.	95 proc. PI
Taip	2	1,1	0,1–4,0	1	0,4	0,0–2,4	3	0,7	0,2–2,3
Ne	153	86,4	80,5–91,1	208	92,0	87,7–95,2	361	89,6	86,2–92,4
Nenurodė	22	12,4	8,0–18,2	17	7,5	4,4–11,8	39	9,7	7,1–13,1
<b>Iš viso</b>	<b>177</b>	<b>100*</b>		<b>226</b>	<b>100*</b>		<b>403</b>	<b>100</b>	

\* apvalinta iki sveiko skaičiaus

52,6 proc. užsikrėtusių chlamidioze asmenų nurodė, jog per pastaruosius 12 mėnesių turėjo tik vieną lytinį partnerį, trečdalis – du ar tris. Analizuojant užsikrėtusiųjų chlamidioze lytinių partnerių skaičius per paskutiniuosius 12 mėnesių pasiskirstymą pagal lytį, 3,7 karto daugiau moterų nei vyrų turėjo tik vieną lytinį partnerį. Tuo tarpu 1,8 kartus daugiau vyrų nei moterų turėjo po du ir daugiau lytinių partnerių (55 lentelė).

**55 lentelė. Užsikrėtusiųjų chlamidioze partnerių skaičius per paskutiniuosius 12 mėnesių 2008 metais**

Partnerių skaičius per paskutiniuosius 12 mėn.	Vyrai			Moterys			Viso		
	Abs. sk.	Proc.	95 proc. PI	Abs. sk.	Proc.	95 proc. PI	Abs. sk.	Proc.	95 proc. PI
1	45	25,4	19,2–32,5	167	73,9	67,7–79,5	212	52,6	47,6–57,6
2-3	79	44,6	37,2–52,3	43	19,0	14,1–24,8	122	30,3	25,9–35,1
>= 4	48	27,1	20,7–34,3	10	4,4	2,1–8,0	58	14,4	11,2–18,3
Neturėjo	4	2,3	0,6–5,7	2	0,9	0,1–3,2	6	1,5	0,6–3,4
Nenurodyta	1	0,6	0,0–3,1	4	1,8	0,5–4,5	5	1,2	0,5–3,0
<b>Iš viso</b>	<b>177</b>	<b>100</b>		<b>226</b>	<b>100</b>		<b>403</b>	<b>100</b>	

57,8 proc. užsikrėtusiųjų chlamidioze retai naudojo prezervatyvus, 37,7 proc. – nenaudojo prezervatyvų, ir tik 3,5 proc. visada naudojo prezervatyvus lytinių santykių metu (56 lentelė).

**56 lentelė. Užsikrėtusiųjų chlamidioze naudojimosi prezervatyvais dažnumas 2008 metais**

Naudojasi prezervatyvais	Vyrai			Moterys			Viso		
	Abs. sk.	Proc.	95 proc. PI	Abs. sk.	Proc.	95 proc. PI	Abs. sk.	Proc.	95 proc. PI
Visada	6	3,4	1,3–7,2	8	3,5	1,5–6,9	14	3,5	2,0–5,9
Retai	121	68,4	61,0–75,1	112	49,6	42,9–56,3	233	57,8	52,8–62,7
Nesinaudoja	47	26,6	20,2–33,7	105	46,5	39,8–53,2	152	37,7	33,0–42,7
Nenurodė	3	1,7	0,4–4,9	1	0,4	0,0–2,4	4	1,0	0,3–2,7
<b>Iš viso</b>	<b>177</b>	<b>100*</b>		<b>226</b>	<b>100</b>		<b>403</b>	<b>100</b>	

*\* apvalinta iki sveiko skaičiaus*

42,2 proc. chlamidinės atvejų pradėtas kontaktinių asmenų nustatymas (57 lentelė).

**57 lentelė. Užsikrėtusiųjų chlamidioze kontaktinių asmenų nustatymas 2008 metais**

Kontaktinių asmenų nustatymas pradėtas	Abs. sk.	Proc.	95 proc. PI
Taip	170	42,2	37,3–47,2
Ne	233	57,8	52,8–62,7
<b>Iš viso</b>	<b>403</b>	<b>100</b>	

Aiškinantis kontaktinius asmenis, 42,4 proc. užsikrėtusiųjų chlamidioze asmenų nurodė vieną kontaktinį asmenį, 1,2 proc. – du. Didelė dalis (43,2 proc.) užsikrėtusiųjų kontaktinių asmenų visai nenurodė. Iš viso nurodyti 184 kontaktai (58 lentelė).

58 lentelė. Užsikrėtusiųjų chlamidioze kontaktinių asmenų skaičius 2008 metais

Nurodyta kontaktinių asmenų	Vyrai			Moterys			Viso		
	Abs. sk.	Proc.	95 proc. PI	Abs. sk.	Proc.	95 proc. PI	Abs. sk.	Proc.	95 proc. PI
0	40	22,6	16,7–29,5	12	5,3	2,8–9,1	52	12,9	9,9–16,7
1	69	39,0	31,8–46,6	102	45,1	38,5–51,9	171	42,4	37,6–47,4
2	3	1,7	0,4–4,9	2	0,9	0,1–3,2	5	1,2	0,5–3,0
3	0	0,0	0,0–2,1	1	0,4	0,0–2,4	1	0,2	0,0–1,6
Nenurodė	65	36,7	29,6–44,3	109	48,2	41,6–55,0	174	43,2	38,3–48,2
<b>Iš viso</b>	<b>177</b>	<b>100</b>		<b>226</b>	<b>100 *</b>		<b>403</b>	<b>100 *</b>	

\* apvalinta iki sveiko skaičiaus

## 6. Duomenys apie nustatytus lytiškai plintančių infekcijų bei ŽIV sukėlėjus<sup>1</sup>

Per 2008 metus buvo atlikti 178 245 ŽIV tyrimai, t. y. 5294,9 ŽIV tyrimai 100 tūkst. gyventojų, 201 280 sifilio tyrimų (5979,2 – 100 tūkst. gyventojų), 210 064 gonorėjos tyrimai (6240,1 – 100 tūkst. gyventojų) bei 8318 chlamidiozės tyrimų (247,1 – 100 tūkst. gyventojų).

Lyginant 2008 metus su 2007-aisiais, galima teigti, kad daugiau atlikta ŽIV infekcijos, sifilio ir chlamidiozės bei gonorėjos tyrimų (59 lentelė). Taip pat pažymėtina, kad 2008 metais žymiai daugiau įstaigų (70) atliko ŽIV tyrimus (jų padaugėjo Vilniaus, Kauno, Klaipėdos, Šiaulių ir Telšių apskrityse). Atitinkamai 2007 metais – 46 įstaigose (60 lentelė). ŽIV, sifilio, gonorėjos ir chlamidiozės atliktų laboratorinių tyrimų skaičiai pagal apskritis pateikti šios ataskaitos 2 priede (1–4 lentelėse). Daugiausiai tyrimų dėl ŽIV atlikta Vilniaus, Kauno, Klaipėdos ir Šiaulių apskrityse.

**59 lentelė. Laboratorių pateikti duomenys apie atliktus tyrimus  
2006–2008 m. (forma Nr. 65)**

Sukėlėjas	Atlikta tyrimų		
	2006 m.	2007 m.	2008 m.
ŽIV	118 059	151 313	178 245
Sifilis	149 973	175 036	201 280
Gonorėja	232 993	204 240	210 064
Chlamidiozė	7431	7773	8318

**60 lentelė. Sveikatos priežiūros įstaigų (laboratorių), kurios pranešė apie atliktus ŽIV tyrimus, skaičius pagal apskritis**

Eil. Nr.	Apskritis	Įstaigų skaičius 2006 m.	Įstaigų skaičius 2007 m.	Įstaigų skaičius 2008 m.
1	Vilniaus	11	13	19
2	Kauno	12	13	21
3	Klaipėdos	4	6	8
4	Šiaulių	1	2	6
5	Panevėžio	4	1	2
6	Alytaus	1	1	1
7	Marijampolės	2	2	2
8	Tauragės	1	3	2
9	Telšių	3	3	7
10	Utenos	3	2	2
11	VRM	1	0	0
	<b>Iš viso</b>	<b>43</b>	<b>46</b>	<b>70</b>

<sup>1</sup> Remiamasi: f. Nr. 65 „Duomenys apie nustatytus lytiškai plintančių infekcijų sukėlėjus bei ŽIV“



## IŠVADOS

### ***I. Sergamumo rodikliai ir socialinė charakteristika***

1. Per paskutinių penkerių metų laikotarpį stebimas nežymus sifilio ir gonorėjos sergamumo rodiklio padidėjimas. 2008 metais lyginant su 2007 metais sifilio sergamumo rodiklis padidėjo 18,55 proc., gonorėjos – 13,16 proc.
2. Per paskutinių penkerių metų laikotarpį ŽIV infekcijos ir chlamidinės sergamumo rodiklis išlieka stabilus. 2008 metais lyginant su 2007 metais ŽIV ir chlamidinės sergamumo rodiklis nepakito.
3. Didžiausias sergamumo ŽIV infekcija rodiklis 2008 metais registruotas Klaipėdoje ir Alytuje bei Švenčionių rajone.
4. Didžiausias sergamumo sifiliu rodiklis 2008 metais registruotas Vilniaus ir Alytaus miestuose bei Šalčininkų rajone.
5. Didžiausias sergamumo gonorėja rodiklis 2008 metais registruotas Vilniaus ir Klaipėdos miestuose bei Mažeikių rajone.
6. Didžiausias sergamumo chlamidijoje rodiklis 2008 metais registruotas Vilniaus, Klaipėdos miestuose bei Biržų rajone.
7. Dauguma susirgusių chlamidijoje buvo moterys, o dauguma susirgusių ŽIV, gonorėja ar sifiliu – vyrai.
8. Dauguma susirgusių lytiškai plintančiomis infekcijomis buvo 20–29 metų amžiaus miesto gyventojai ir turėjo vidurinį išsilavinimą.

### ***II. Rizikinga elgsena***

1. Dauguma užsikrėtusiųjų ŽIV ar chlamidijoje nežinojo, nuo ko galėjo užsikrėsti šiomis infekcijomis, užsikrėtusieji gonorėja nurodė, kad galėjo užsikrėsti nuo atsitiktinio asmens, o sifiliu – nuo pažįstamo.
2. Dauguma susirgusių gonorėja ar sifiliu moterų nurodė, kad šiomis infekcijomis galėjo užsikrėsti nuo pažįstamo asmens arba sutuoktinio / sugyventinio. Dauguma gonorėja ar sifiliu susirgusių vyrų teigė, kad jų infekcijos šaltinis galėjo būti atsitiktinis asmuo. Dauguma ŽIV užsikrėtusių vyrų ir moterų nežinojo, kas galėjo būti jų tariamu užsikrėtimo šaltiniu.
3. Dauguma lytiškai plintančiomis infekcijomis užsikrėtusių vyrų nurodė 2, 3 lytinius partnerius (-es), o moterys – vieną. Didesnis lytinių partnerių skaičius nustatytas tarp užsikrėtusių gonorėja ir sifiliu asmenų.
4. Apsaugos priemonės (prezervatyvai) naudojamos retai arba iš viso nėra naudojamos.
5. Vidutiniškai 6 proc. ŽIV, sifiliu ar gonorėja susirgusių vyrų nurodė, kad naudojami komercinio sekso darbuotojų paslaugomis.

### ***III. Laboratorinių tyrimų apimtys***

1. 2008 metais lyginant su 2007-aisiais atlikta daugiau tyrimų dėl ŽIV infekcijos, sifilio, chlamidinės bei gonorėjos.
2. Praeitais metais 1,5 karto padidėjo įstaigų, atliekančių ŽIV tyrimus, skaičius.

# 1 PRIEDAS

**61 lentelė. Sergamumas ŽIV infekcija, sifiliu Lietuvoje 2006–2008 metais**  
(Užkrečiamųjų ligų valstybinis registras, forma Nr. 4 – sveikata, metinė)

Apskritis, miestas, rajonas	ZIV/AIDS						Sifilis					
	Abs. sk.			Susirgimų 10 000 gyv.			Abs. sk.			Susirgimų 10 000 gyv.		
	2006	2007	2008	2006	2007	2008	2006	2007	2008	2006	2007	2008
<i>1</i>	<i>2</i>	<i>3</i>	<i>4</i>	<i>5</i>	<i>6</i>	<i>7</i>	<i>8</i>	<i>9</i>	<i>10</i>	<i>11</i>	<i>12</i>	<i>13</i>
Alytaus m.	2	0	12	0,29	0	1,74	7	6	29	1,01	0,87	4,2
Druskininkų m.	2	1	2	0,81	0,41	0,81	1	0	3	0,40	0	1,22
Alytaus r.	1	3	2	0,31	0,95	0,63	5	3	4	1,57	0,95	1,26
Lazdijų r.	1	0	0	0,39	0	0	0	0	3	0	0	1,179
Varėnos r.	0	0	0	0	0	0	4	0	1	1,35	0	0,34
<b>Alytaus apskritis</b>	<b>6</b>	<b>4</b>	<b>16</b>	<b>0,33</b>	<b>0,22</b>	<b>0,89</b>	<b>17</b>	<b>9</b>	<b>40</b>	<b>0,94</b>	<b>0,5</b>	<b>2,22</b>
Kauno m.	7	9	10	0,19	0,25	0,28	15	41	39	0,41	1,14	1,09
Jonavos r.	4	1	0	0,76	0,19	0	1	3	7	0,19	0,57	1,34
Kaišiadorių r.	0	0	1	0	0	0,27	0	5	0	0	1,37	0
Kauno r.	1	0	0	0,12	0	0	6	7	5	0,71	0,82	0,59
Kėdainių r.	0	0	0	0	0	0	6	2	2	0,93	0,31	0,31
Prienų r.	0	0	0	0	0	0	0	2	0	0	0,5	0
Raseinių r.	0	0	0	0	0	0	2	1	1	0,47	0,2	0,24
<b>Kauno apskritis</b>	<b>12</b>	<b>10</b>	<b>11</b>	<b>0,18</b>	<b>0,15</b>	<b>0,16</b>	<b>30</b>	<b>61</b>	<b>54</b>	<b>0,44</b>	<b>0,9</b>	<b>0,795</b>
Klaipėdos m.	35	25	17	1,86	1,33	0,9	28	26	22	1,49	1,38	1,17
Palangos m.	0	0	1	0	0	0,57	1	0	0	0,57	0	0
Klaipėdos r.	0	1	0	0	0,20	0	12	6	4	2,49	1,23	0,82
Kretingos r.	3	0	1	0,65	0	0,22	3	1	1	0,65	0,22	0,22
Skuodo r.	0	0	0	0	0	0	2	0	0	0,81	0	0
Šilutės r.	2	1	1	0,37	0,19	0,19	10	5	3	1,85	0,93	0,56
<b>Klaipėdos apskritis</b>	<b>40</b>	<b>27</b>	<b>21</b>	<b>1,05</b>	<b>0,71</b>	<b>0,55</b>	<b>56</b>	<b>38</b>	<b>30</b>	<b>1,47</b>	<b>1</b>	<b>0,79</b>
Marijampolė	0	2	1	0	0,20	0,1	21	12	16	2,14	1,23	1,64
Šakių r.	0	0	0	0	0	0	2	2	0	0,53	0,54	0
Vilkaviškio r.	0	0	0	0	0	0	8	3	2	1,63	0,62	0,41
<b>Marijampolės apskritis</b>	<b>0</b>	<b>2</b>	<b>1</b>	<b>0</b>	<b>0,11</b>	<b>0,05</b>	<b>31</b>	<b>17</b>	<b>18</b>	<b>1,68</b>	<b>0,93</b>	<b>0,98</b>
Panevėžio m.	3	0	2	0,26	0	0,17	4	10	7	0,35	0,87	0,61
Biržų r.	0	0	0	0	0	0	0	0	0	0	0	0
Kupiškio r.	0	0	0	0	0	0	0	0	0	0	0	0
Panevėžio r.	0	0	0	0	0	0	1	0	1	0,23	0	0,23
Pasvalio r.	0	0	0	0	0	0	4	0	1	1,19	0	0,3
Rokiškio r.	0	0	0	0	0	0	0	4	3	0	1	0,75

<i>1</i>	<i>2</i>	<i>3</i>	<i>4</i>	<i>5</i>	<i>6</i>	<i>7</i>	<i>8</i>	<i>9</i>	<i>10</i>	<i>11</i>	<i>12</i>	<i>13</i>
<b>Panevėžio apskritis</b>	<b>3</b>	<b>0</b>	<b>2</b>	<b>0,10</b>	<b>0</b>	<b>0,07</b>	<b>9</b>	<b>14</b>	<b>12</b>	<b>0,31</b>	<b>0,48</b>	<b>0,42</b>
Šiaulių m.	2	7	1	0,15	0,47	0,08	19	11	5	1,47	0,85	0,39
Akmenės r.	1	2	0	0,35	0,70	0	0	2	1	0	0,7	0,35
Joniškio r.	1	1	0	0,32	0,33	0	2	2	0	0,64	0,65	0
Kelmės r.	0	0	0	0	0	0	1	4	2	0,25	1,03	0,51
Pakruojo r.	0	0	1	0	0	0,36	3	2	0	1,05	0,71	0
Radviliškio r.	0	1	0	0	0,20	0	1	2	0	0,20	0,4	0
Šiaulių r.	2	2	0	0,39	0,59	0	1	0	0	0,20	0	0
<b>Šiaulių apskritis</b>	<b>6</b>	<b>13</b>	<b>2</b>	<b>0,17</b>	<b>0,36</b>	<b>0,06</b>	<b>27</b>	<b>23</b>	<b>8</b>	<b>0,75</b>	<b>0,65</b>	<b>0,23</b>
Jurbarko r.	0	0	0	0	0	0	1	0	2	0,28	0	0,56
Šilalės r.	0	0	0	0	0	0	0	0	0	0	0	0
Tauragės r.	1	0	2	0,16	0	0,32	5	0	3	0,79	0	0,48
<b>Tauragės apskritis</b>	<b>1</b>	<b>0</b>	<b>2</b>	<b>0,08</b>	<b>0</b>	<b>0,15</b>	<b>6</b>	<b>0</b>	<b>5</b>	<b>0,46</b>	<b>0</b>	<b>0,39</b>
Mažeikių r.	0	4	2	0	0,61	0,3	7	0	2	1,06	0	0,3
Plungės r.	0	1	0	0	0,23	0	3	1	2	0,68	0,23	0,46
Telšių r.	1	0	1	0,15	0	0,15	1	2	0	0,15	0,3	0
<b>Telšių apskritis</b>	<b>1</b>	<b>5</b>	<b>3</b>	<b>0,06</b>	<b>0,29</b>	<b>0,17</b>	<b>11</b>	<b>3</b>	<b>4</b>	<b>0,62</b>	<b>0,17</b>	<b>0,23</b>
Visagino m.	3	2	1	1,05	0,70	0,35	2	2	3	0,70	0,7	1,05
Anykščių r.	0	0	1	0	0	0,3	0	0	0	0	0	0
Ignalinos r.	0	1	1	0	0,48	0,48	1	1	0	0,47	0,48	0
Molėtų r.	1	0	0	0,42	0	0	0	0	1	0	0	0,42
Utenos r.	1	1	0	0,20	0,21	0	1	0	3	0,20	0	0,62
Zarasų r.	0	0	0	0	0	0	1	0	3	0,46	0	1,42
<b>Utenos apskritis</b>	<b>5</b>	<b>4</b>	<b>3</b>	<b>0,28</b>	<b>0,28</b>	<b>0,17</b>	<b>5</b>	<b>3</b>	<b>10</b>	<b>0,28</b>	<b>0,17</b>	<b>0,57</b>
Vilnius	16	25	22	0,29	0,45	0,397	119	84	118	2,15	1,52	2,13
Šalčininkų r.	0	0	0	0	0	0	6	9	8	1,57	2,37	2,11
Širvintų r.	0	0	0	0	0	0	1	0	1	0,51	0	0,51
Švenčionių r.	0	2	3	0	0,64	0,96	0	3	2	0	0,96	0,64
Ukmergės r.	1	0	0	0,21	0	0	0	0	0	0	0	0
Vilniaus r.	2	0	2	0,21	0	0,21	10	9	10	1,07	0,96	1,07
Trakų r.	1	1	2	0,15	0,15	0,31	8	2	6	1,23	0,31	0,93
<b>Vilniaus apskritis</b>	<b>20</b>	<b>28</b>	<b>29</b>	<b>0,24</b>	<b>0,32</b>	<b>0,32</b>	<b>144</b>	<b>105</b>	<b>139</b>	<b>1,70</b>	<b>1,24</b>	<b>1,64</b>
Kiti	6	13	5	0	0	0	0	0	0	0	0	0
<b>Iš viso Lietuvoje</b>	<b>100</b>	<b>106</b>	<b>95</b>	<b>0,28</b>	<b>0,27</b>	<b>0,27</b>	<b>336</b>	<b>275</b>	<b>326</b>	<b>0,98</b>	<b>0,81</b>	<b>0,96</b>

# 1 PRIEDAS

**62 lentelė. Sergamumas gonorėja, chlamidioze Lietuvoje 2006–2008 metais**  
(Užkrečiamųjų ligų valstybinis registras, forma Nr. 4 – sveikata, metinė)

Apskritis, miestas, rajonas	Gonorėja						Chlamidijoje					
	Abs. sk.			Susirgimų 10 000 gyv.			Abs. sk.			Susirgimų 10 000 gyv.		
	2006	2007	2008	2006	2007	2008	2006	2007	2008	2006	2007	2008
<i>1</i>	<i>2</i>	<i>3</i>	<i>4</i>	<i>5</i>	<i>6</i>	<i>7</i>	<i>8</i>	<i>9</i>	<i>10</i>	<i>11</i>	<i>12</i>	<i>13</i>
Alytaus m.	5	10	14	0,72	1,45	2,03	1	2	2	0,14	0,29	0,29
Druskininkų m.	0	0	0	0	0	0	0	0	0	0	0	0
Alytaus r.	6	3	2	1,88	0,95	0,63	0	1	0	0	0,31	0
Lazdijų r.	1	1	1	0,39	0,39	0,39	0	0	0	0	0	0
Varėnos r.	0	0	2	0	0	0,68	1	2	1	0,34	0,68	0,34
<b>Alytaus apskritis</b>	<b>12</b>	<b>14</b>	<b>19</b>	<b>0,66</b>	<b>0,78</b>	<b>1,06</b>	<b>2</b>	<b>5</b>	<b>3</b>	<b>0,11</b>	<b>0,28</b>	<b>0,17</b>
Kauno m.	29	38	44	0,8	1,06	1,22	24	27	17	0,66	0,75	0,47
Jonavos r.	0	1	3	0	0,19	0,58	2	1	0	0,38	0,19	0
Kaišiadorių r.	0	1	1	0	0,27	0,27	2	2	1	0,54	0,55	0,27
Kauno r.	2	4	3	0,24	0,47	0,35	0	1	1	0	0,12	0,12
Kėdainių r.	2	2	1	0,31	0,31	0,16	1	0	1	0,16	0	0,16
Prienų r.	1	1	1	0,25	0,25	0,25	2	0	0	0,50	0	0
Raseinių r.	0	2	0	0	0,47	0	0	0	0	0	0	0
<b>Kauno apskritis</b>	<b>34</b>	<b>49</b>	<b>53</b>	<b>0,5</b>	<b>0,72</b>	<b>0,78</b>	<b>31</b>	<b>31</b>	<b>20</b>	<b>0,45</b>	<b>0,45</b>	<b>0,29</b>
Klaipėdos m.	50	68	67	2,66	3,61	3,56	62	57	132	3,30	3,03	7,02
Palangos m.	0	1	0	0	0,56	0	1	0	0	0,57	0	0
Klaipėdos r.	8	4	7	1,66	0,82	1,43	5	1	1	1,04	0,2	0,2
Kretingos r.	2	1	2	0,43	0,22	0,44	2	0	2	0,43	0	0,44
Skuodo r.	1	0	0	0,40	0	0	1	1	0	0,40	0,41	0
Šilutės r.	0	1	0	0	0,18	0	2	1	0	0,37	0,18	0
<b>Klaipėdos apskritis</b>	<b>61</b>	<b>75</b>	<b>76</b>	<b>1,60</b>	<b>1,97</b>	<b>2</b>	<b>73</b>	<b>60</b>	<b>135</b>	<b>1,91</b>	<b>1,58</b>	<b>3,55</b>
Marijampolė	25	17	28	2,55	1,74	2,87	8	2	2	0,82	0,2	0,2
Šakių r.	1	0	1	0,27	0	0,27	0	0	0	0	0	0
Vilkaviškio r.	3	7	6	0,61	1,44	1,23	7	5	8	1,43	1,03	1,65
<b>Marijampolės apskritis</b>	<b>29</b>	<b>24</b>	<b>35</b>	<b>1,57</b>	<b>1,31</b>	<b>1,91</b>	<b>15</b>	<b>7</b>	<b>10</b>	<b>0,81</b>	<b>0,38</b>	<b>0,55</b>
Panevėžio m.	17	24	34	1,47	2,09	2,96	24	16	9	2,07	1,39	0,78
Biržų r.	0	2	2	0	0,59	0,59	30	20	9	8,78	5,93	2,67
Kupiškio r.	1	0	1	0,42	0	0,42	0	0	0	0	0	0
Panevėžio r.	2	8	5	0,46	1,85	1,16	1	1	0	0,23	0,23	0
Pasvalio r.	1	0	2	0,30	0	0,6	1	0	0	0,30	0	0
Rokiškio r.	3	1	2	0,74	0,25	0,5	2	0	0	0,50	0	0

<i>1</i>	<i>2</i>	<i>3</i>	<i>4</i>	<i>5</i>	<i>6</i>	<i>7</i>	<i>8</i>	<i>9</i>	<i>10</i>	<i>11</i>	<i>12</i>	<i>13</i>
<b>Panevėžio apskritis</b>	<b>24</b>	<b>35</b>	<b>46</b>	<b>0,82</b>	<b>1,21</b>	<b>1,595</b>	<b>58</b>	<b>37</b>	<b>18</b>	<b>1,99</b>	<b>1,28</b>	<b>0,62</b>
Šiaulių m.	20	11	9	1,54	0,85	0,699	0	0	2	0	0	0,16
Akmenės r.	2	0	1	0,69	0	0,35	0	0	0	0	0	0
Joniškio r.	0	0	0	0	0	0	0	0	0	0	0	0
Kelmės r.	4	4	1	1,01	1,03	0,26	2	1	0	0,51	0,26	0
Pakruojo r.	0	0	0	0	0	0	0	0	0	0	0	0
Radviliškio r.	0	1	0	0	0,2	0	0	0	0	0	0	0
Šiaulių r.	3	1	0	0,59	0,2	0	0	0	0	0	0	0
<b>Šiaulių apskritis</b>	<b>29</b>	<b>17</b>	<b>11</b>	<b>0,81</b>	<b>0,48</b>	<b>0,31</b>	<b>2</b>	<b>1</b>	<b>2</b>	<b>0,06</b>	<b>0,03</b>	<b>0,06</b>
Jurbarko r.	8	1	1	2,20	0,28	0,28	0	0	1	0	0	0,28
Šilalės r.	0	2	0	0	0,65	0	0	0	0	0	0	0
Tauragės r.	6	4	4	0,95	0,63	0,64	0	0	0	0	0	0
<b>Tauragės apskritis</b>	<b>14</b>	<b>7</b>	<b>5</b>	<b>1,07</b>	<b>0,54</b>	<b>0,39</b>	<b>0</b>	<b>0</b>	<b>1</b>	<b>0</b>	<b>0</b>	<b>0,08</b>
Mažeikių r.	8	14	26	1,21	2,13	3,96	0	0	0	0	0	0
Plungės r.	2	2	2	0,46	0,46	0,46	1	1	0	0,23	0,23	0
Telšių r.	1	1	1	0,15	0,15	0,15	0	0	0	0	0	0
<b>Telšių apskritis</b>	<b>11</b>	<b>17</b>	<b>29</b>	<b>0,62</b>	<b>0,97</b>	<b>1,66</b>	<b>1</b>	<b>1</b>	<b>0</b>	<b>0,06</b>	<b>0,06</b>	<b>0</b>
Visagino m.	1	1	4	0,35	0,35	1,399	0	1	0	0	0,35	0
Anykščių r.	1	0	0	0,30	0	0	3	1	0	0,90	0,3	0
Ignalinos r.	0	0	0	0	0	0	0	0	0	0	0	0
Molėtų r.	0	0	1	0	0	0,42	0	0	1	0	0	0,42
Utenos r.	1	5	10	0,20	1,03	2,06	2	1	1	0,41	0,2	0,21
Zarasų r.	22	6	3	10,2	2,83	1,42	0	0	0	0	0	0
<b>Utenos apskritis</b>	<b>25</b>	<b>12</b>	<b>18</b>	<b>1,41</b>	<b>0,68</b>	<b>1,02</b>	<b>5</b>	<b>3</b>	<b>2</b>	<b>0,28</b>	<b>0,17</b>	<b>0,11</b>
Vilnius	171	187	207	3,09	3,37	3,74	352	237	195	6,36	4,28	3,52
Šalčininkų r.	3	7	4	0,78	1,84	1,05	2	2	2	0,52	0,52	0,53
Širvintų r.	1	0	2	0,51	0	1,03	1	1	0	0,51	0,51	0
Švenčionių r.	0	1	2	0	0,32	0,64	0	2	1	0	0,64	0,32
Ukmergės r.	4	2	5	0,85	0,43	1,07	2	2	0	0,43	0,43	0
Vilniaus r.	7	18	10	0,75	1,92	1,07	7	12	11	0,75	1,28	1,17
Trakų r.	12	6	11	1,84	0,93	1,698	5	2	3	0,77	0,31	0,46
<b>Vilniaus apskritis</b>	<b>198</b>	<b>215</b>	<b>230</b>	<b>2,33</b>	<b>2,53</b>	<b>2,71</b>	<b>369</b>	<b>256</b>	<b>209</b>	<b>4,30</b>	<b>3,02</b>	<b>2,46</b>
Kiti	0	0	0	0	0	0	0	0	0	0	0	0
<b>Iš viso Lietuvoje</b>	<b>437</b>	<b>471</b>	<b>533</b>	<b>1,28</b>	<b>1,39</b>	<b>1,57</b>	<b>556</b>	<b>403</b>	<b>403</b>	<b>1,63</b>	<b>1,19</b>	<b>1,19</b>

## 2 PRIEDAS

63 lentelė. ŽIV infekcijos laboratorijose įtartų ir laboratorijoje patvirtintų asmenų skaičius 2008 metais (pagal formą Nr. 65)

Apskritis	Laboratoriškai įtariamai						Laboratoriškai patvirtinti					
	tirta			teigiamų			tirta			teigiamų		
	Vyr.	Mot.	Než.	Vyr.	Mot.	Než.	Vyr.	Mot.	Než.	Vyr.	Mot.	Než.
Alytaus	238	464	1	4	3	0	0	0	0	0	0	0
Kauno	22913	28535	9074	10	6	9	4	2	9	1	0	8
Klaipėdos	8348	4484	5	13	1	0	21	50	0	7	1	0
Marijampolės	158	1286	7	0	1	0	0	47	0	0	0	0
Panevėžio	1550	1805	0	4	4	0	3	2	0	0	2	0
Šiaulių	867	3269	0	1	2	0	1	2	0	1	2	0
Tauragės	87	408	0	0	1	0	0	0	0	0	0	0
Telšių	244	1290	4	10	0	0	23	1	1	10	0	0
Utenos	253	897	0	0	4	0	1	205	0	0	0	0
Vilniaus	18409	29037	44612	395	147	95	8239	3253	340	369	153	77
VRM	0	0	0	0	0	0	0	0	0	0	0	0
<b>Iš viso</b>	<b>53067</b>	<b>71475</b>	<b>53703</b>	<b>437</b>	<b>169</b>	<b>104</b>	<b>8292</b>	<b>3562</b>	<b>350</b>	<b>388</b>	<b>158</b>	<b>85</b>

64 lentelė. Sifilio laboratorijose įtartų ir laboratoriskai patvirtintų asmenų skaičius 2008 metais (pagal formą Nr. 65)

Apskritis	Laboratoriškai įtariamai						Laboratoriškai patvirtinti					
	tirta			teigiamų			tirta			teigiamų		
	Vyr.	Mot.	Než.	Vyr.	Mot.	Než.	Vyr.	Mot.	Než.	Vyr.	Mot.	Než.
Alytaus	509	3088	436	11	43	2	0	15	0	0	5	0
Kauno	23676	31522	4775	71	65	189	18	15	100	30	24	100
Klaipėdos	13868	8840	67	34	52	16	89	1062	48	20	54	31
Marijampolės	221	1546	14	2	18	1	3	37	0	0	1	0
Panevėžio	2688	4816	1	19	9	0	693	641	0	27	17	0
Šiaulių	1773	6514	0	31	48	0	30	41	0	28	37	0
Tauragės	522	1636	0	4	1	0	0	0	0	0	0	0
Telšių	360	3210	0	13	49	0	276	1947	0	12	29	0
Utenos	214	1699	0	2	7	0	100	303	0	0	1	0
Vilniaus	15071	32377	41837	472	575	10	13236	8492	299	616	513	19
VRM	0	0	0	0	0	0	0	0	0	0	0	0
<b>Iš viso</b>	<b>58902</b>	<b>95248</b>	<b>47130</b>	<b>659</b>	<b>867</b>	<b>218</b>	<b>14445</b>	<b>12553</b>	<b>447</b>	<b>733</b>	<b>681</b>	<b>150</b>

65 lentelė. Gonokokinės infekcijos sukėlėjų laboratorijose įtartų ir laboratoriškai patvirtintų asmenų skaičius 2008 metais (pagal formą Nr. 65)

Apskritis	Laboratoriškai įtariamai						Laboratoriškai patvirtinti					
	tirta			teigiamų			tirta			teigiamų		
	Vyr.	Mot.	Než.	Vyr.	Mot.	Než.	Vyr.	Mot.	Než.	Vyr.	Mot.	Než.
Alytaus	171	7204	396	4	11	0	0	0	0	0	0	0
Kauno	3527	36734	4705	32	16	0	48	177	0	5	4	0
Klaipėdos	3896	17361	0	76	6	0	69	85	0	68	3	0
Marijampolės	198	7875	4	18	3	1	1	344	0	0	1	0
Panevėžio	38	6648	0	1	2	0	16	193	0	1	1	0
Šiaulių	567	2119	0	10	1	0	0	0	0	0	0	0
Tauragės	251	1587	0	3	1	0	0	0	0	0	0	0
Telšių	215	6238	0	33	6	0	30	2727	0	4	2	0
Utenos	158	12275	8	12	3	1	0	1638	0	1	1	0
Vilniaus	9895	87757	237	222	26	3	1079	748	13	110	87	3
VRM	0	0	0	0	0	0	0	0	0	0	0	0
<b>Iš viso</b>	<b>18916</b>	<b>185798</b>	<b>5350</b>	<b>411</b>	<b>75</b>	<b>5</b>	<b>1243</b>	<b>5912</b>	<b>13</b>	<b>189</b>	<b>99</b>	<b>3</b>

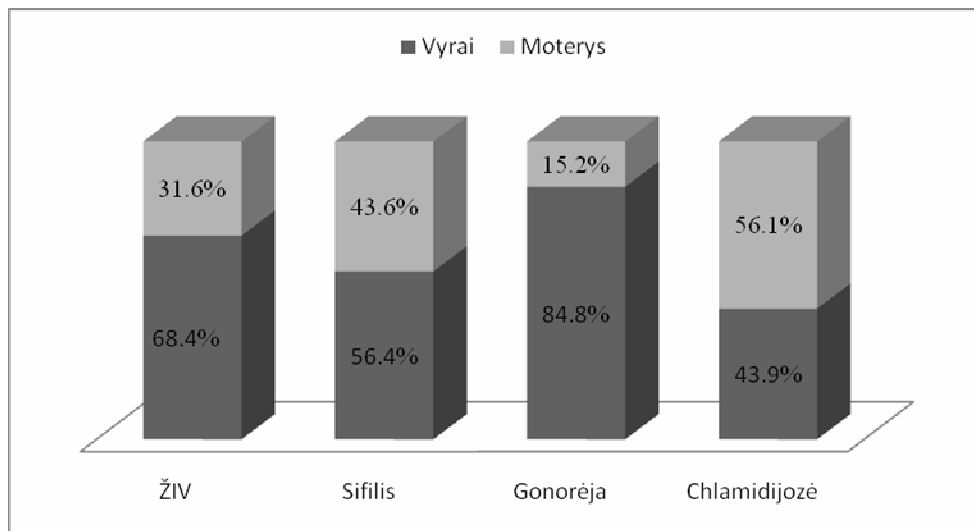
66 lentelė. Laboratorijose įtartų ir laboratoriškai patvirtintų užsikrėtusiųjų chlamidioze asmenų skaičius 2008 metais (pagal formą Nr. 65)

Apskritis	Laboratoriškai įtariamai						Laboratoriškai patvirtinti					
	tirta			teigiamų			tirta			teigiamų		
	Vyr.	Mot.	Než.	Vyr.	Mot.	Než.	Vyr.	Mot.	Než.	Vyr.	Mot.	Než.
Alytaus	0	0	0	0	0	0	0	0	0	0	0	0
Kauno	862	1647	16	85	104	1	38	20	1	15	11	1
Klaipėdos	83	106	2	1	2	0	0	1	0	0	0	0
Marijampolės	25	203	2	12	21	0	0	53	0	0	0	0
Panevėžio	0	70	0	0	11	0	0	0	0	0	0	0
Šiaulių	19	37	0	1	2	0	0	0	0	0	1	0
Tauragės	0	0	0	0	0	0	0	0	0	0	0	0
Telšių	4	0	0	0	0	0	0	0	0	0	0	0
Utenos	0	0	0	0	0	0	0	0	0	0	0	0
Vilniaus	1418	3780	44	185	273	5	4415	9144	27	461	1148	7
VRM	0	0	0	0	0	0	0	0	0	0	0	0
<b>Iš viso</b>	<b>2411</b>	<b>5843</b>	<b>64</b>	<b>284</b>	<b>413</b>	<b>6</b>	<b>4453</b>	<b>9218</b>	<b>28</b>	<b>476</b>	<b>1159</b>	<b>8</b>

### 3 PRIEDAS

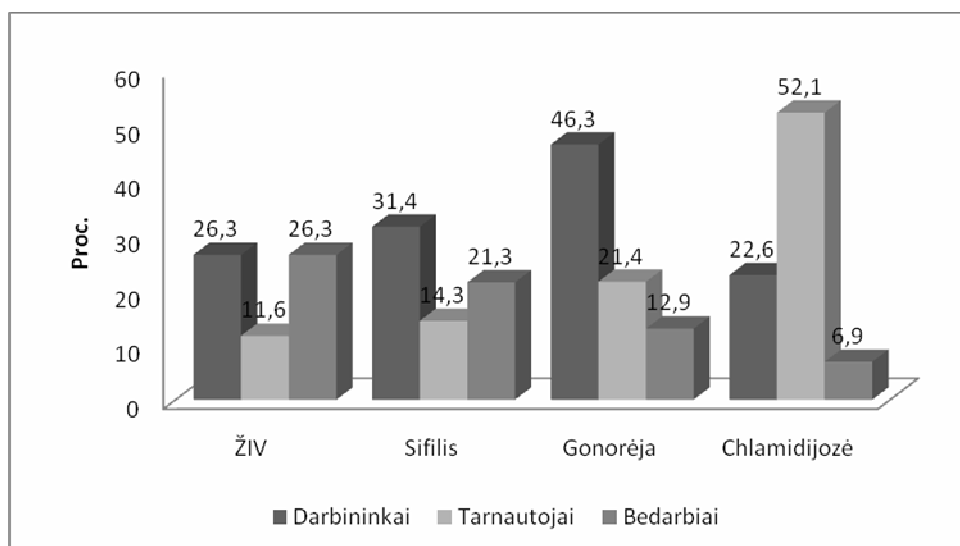
2 grafikas

**Užsikrėtusiųjų lytiškai plintančiomis infekcijomis pasiskirstymas pagal lytį 2008 metais**



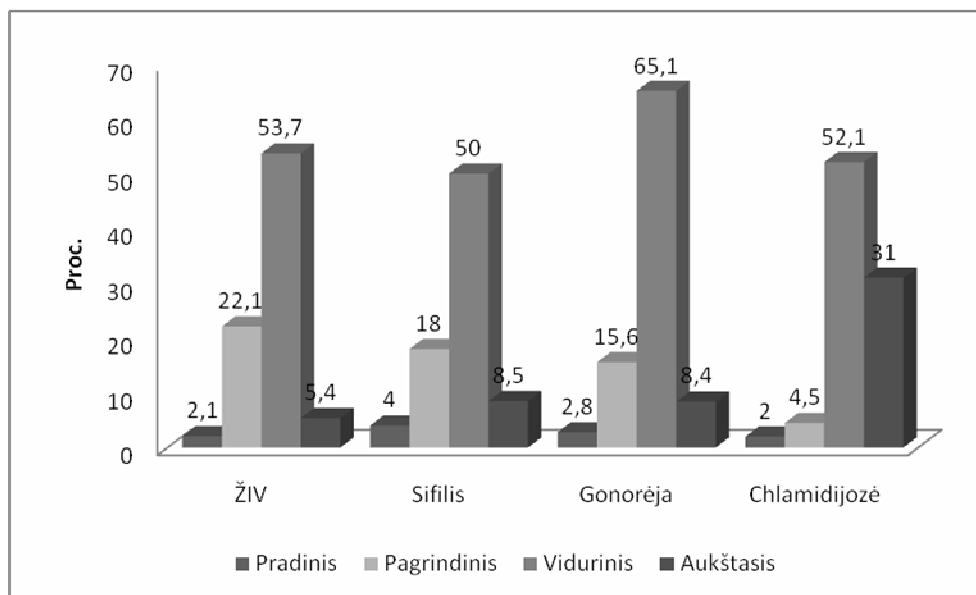
3 grafikas

**Užsikrėtusiųjų lytiškai plintančiomis infekcijomis pasiskirstymas pagal pagrindines socialines grupes 2008 metais**

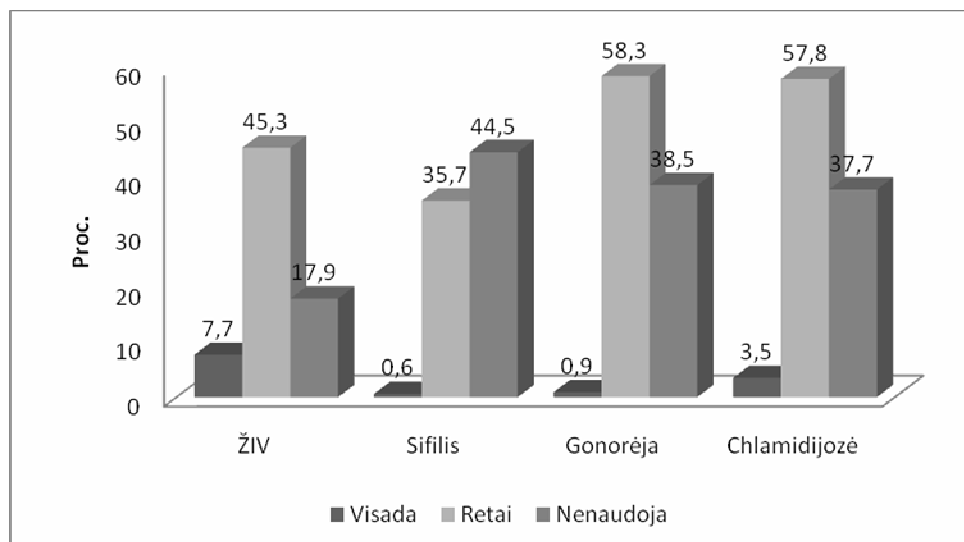




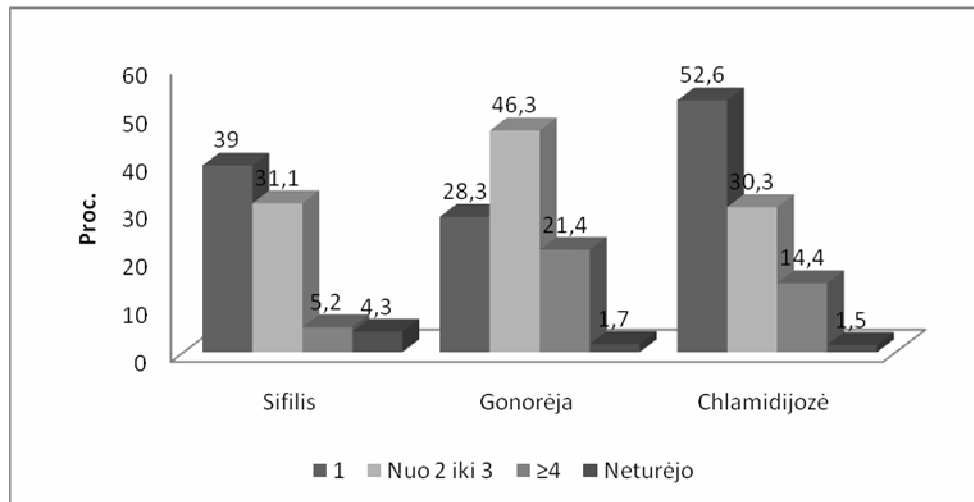
**Užsikrėtusiųjų lytiškai plintančiomis infekcijomis pasiskirstymas pagal išsilavinimą 2008 metais**



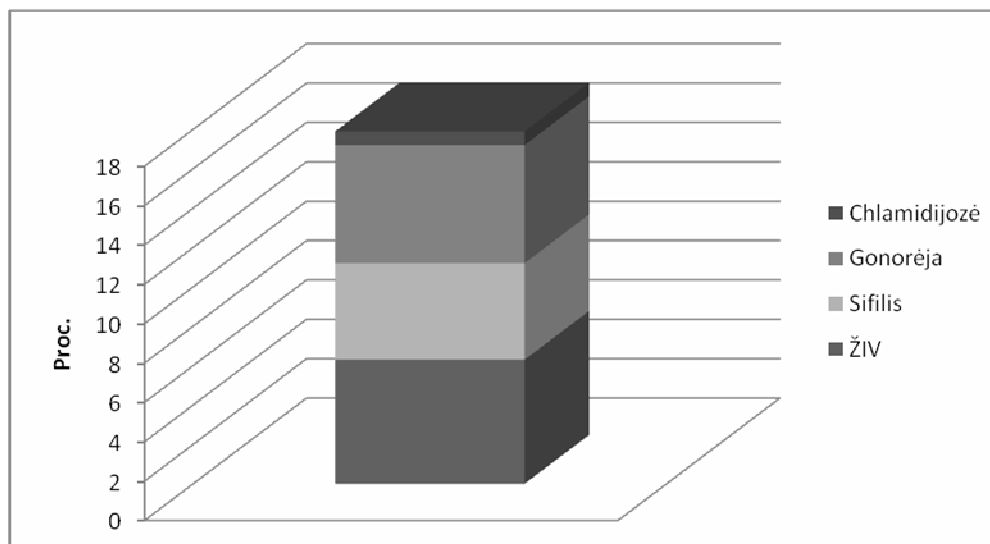
**Užsikrėtusiųjų lytiškai plintančiomis infekcijomis prezervatyvų naudojimas 2008 metais**



**Užsikrėtusiųjų lytiškai plintančiomis infekcijomis partnerių skaičius per paskutiniuosius 12 mėn. 2008 metais**



**Lytiškai plintančiomis infekcijomis užsikrėtę asmenys, per paskutiniuosius 6 mėn. turėję kontaktą su komercinio sekso darbuotoju 2008 metais**



**Užsikrėtusiųjų lytiškai plintančiomis infekcijomis pasiskirstymas pagal tariamą užsikrėtimo šaltinį 2008 metais**

