

**UŽSIKRĖTUSIŲJŲ LYTIŠKAI PLINTANČIOMIS INFEKCIJOMIS (LPI)  
IR ŽMOGAUS IMUNODEFICITO VIRUSU (ŽIV) EPIDEMIOLOGINĖS  
SITUACIJOS APŽVALGA LIETUVOJE**

**2009 metai**



**UŽKREČIAMŲJŲ LIGŲ  
IR AIDS CENTRAS**



**LIETUVOS RESPUBLIKOS  
SVEIKATOS APSAUGOS MINISTERIJA**

**Vilnius  
2010**

**Parengė:**

Čaplinskienė Irma

Strujeva Oksana

Čaplinskas Saulius

Šimkūnaitė Agnė

Butylkina Rita

Gorobecas Aleksandras

ISBN 9986 – 720 – 27 – 3

© Užkrečiamųjų ligų ir AIDS centras, 2010  
<http://www.ulac.lt>

## TURINYS

<b>Ivadas</b> .....	<b>6</b>
<b>1. Bendra lytiškai plintančių infekcijų (LPI) epidemiologinė situacija</b> .....	<b>7</b>
<b>2. ŽIV infekcijos epidemiologinė situacija</b> .....	<b>8</b>
<b>3. Sifilio epidemiologinė situacija</b> .....	<b>13</b>
<b>4. Gonorėjos epidemiologinė situacija</b> .....	<b>20</b>
<b>5. Chlamidijos epidemiologinė situacija</b> .....	<b>26</b>
<b>7. Ataskaita apie ištirtus dėl ŽIV asmenis pagal tiriamąsias grupes</b> .....	<b>33</b>
<b>Išvados</b> .....	<b>34</b>
<b>1 Priedas</b> .....	<b>35</b>
66 lentelė. <i>Sergamumas ŽIV infekcija, sifiliu Lietuvoje 2007–2009 metais (Užkrečiamųjų ligų valstybinis registras, forma Nr. 4 – sveikata, metinė)</i> .....	35
67 lentelė. <i>Sergamumas gonorėja, chlamidioze Lietuvoje 2007–2009 metais (Užkrečiamųjų ligų valstybinis registras, forma Nr. 4 – sveikata, metinė)</i> .....	37
<b>2 Priedas</b> .....	<b>39</b>
68 lentelė. <i>ŽIV infekcijos laboratorijose įtartų ir laboratorijoje patvirtintų asmenų skaičius 2009 metais (pagal formą Nr. 65)</i> .....	39
69 lentelė. <i>Sifilio laboratorijose įtartų ir laboratoriskai patvirtintų asmenų skaičius 2009 metais (pagal formą Nr. 65)</i> .....	39
70 lentelė. <i>Gonokokinės infekcijos sukėlėjų laboratorijose įtartų ir laboratoriskai patvirtintų asmenų skaičius 2009 metais (pagal formą Nr. 65)</i> .....	40
71 lentelė. <i>Laboratorijose įtartų ir laboratoriskai patvirtintų užsikrėtusiųjų chlamidioze asmenų skaičius 2009 metais (pagal formą Nr. 65)</i> .....	40
<b>3 Priedas</b> .....	<b>41</b>
2 grafikas. <i>Užsikrėtusiųjų lytiškai plintančiomis infekcijomis pasiskirstymas pagal lytį 2009 metais</i> ..	41
3 grafikas. <i>Užsikrėtusiųjų lytiškai plintančiomis infekcijomis pasiskirstymas pagal pagrindines socialines grupes 2009 metais</i> .....	41
4 grafikas. <i>Užsikrėtusiųjų lytiškai plintančiomis infekcijomis pasiskirstymas pagal išsilavinimą 2009 metais</i> .....	42
5 grafikas. <i>Užsikrėtusiųjų lytiškai plintančiomis infekcijomis prezervatyvų naudojimas 2009 metais</i> ..	42
6 grafikas. <i>Užsikrėtusiųjų lytiškai plintančiomis infekcijomis partnerių skaičius per paskutinius 12 mėnesių 2009 metais</i> .....	43
7 grafikas. <i>Lytiškai plintančiomis infekcijomis užsikrėtę asmenys, per paskutinius 6 mėn. turėję lytinių santykių su komercinio sekso paslaugų teikėjais 2009 metais</i> .....	43
8 grafikas. <i>Užsikrėtusiųjų lytiškai plintančiomis infekcijomis pasiskirstymas pagal tariamą užsikrėtimo šaltinį 2009 metais</i> .....	43

## TEKSTE ESANČIŲ GRAFIKŲ IR LENTELIŲ SĄRAŠAS

Eil. Nr.	Grafiko ar lentelės pavadinimas	Psl.
1 grafikas	Sergamumas sifiliu, gonorėja, chlamidioze, ŽIV infekcija Lietuvoje (atvejai 100 tūkst. gyventojų) 2005–2009 metais	7
1 lentelė	Sergamumas ŽIV infekcija 2005–2009 m. pagal apskritis	8
2 lentelė	Sergamumas ŽIV infekcija 2006–2009 m. miestuose ir kai kuriuose rajonuose	9
3 lentelė	Užsikrėtusiųjų ŽIV pasiskirstymas pagal lytį 2009 metais	9
4 lentelė	Užsikrėtusiųjų ŽIV pasiskirstymas pagal amžiaus grupes 2009 metais	9
5 lentelė	Užsikrėtusiųjų ŽIV pasiskirstymas pagal socialinį draustumą 2009 metais	10
6 lentelė	Užsikrėtusiųjų ŽIV pasiskirstymas pagal socialines grupes 2009 metais	10
7 lentelė	Užsikrėtusiųjų ŽIV pasiskirstymas pagal išsilavinimą 2009 metais	10
8 lentelė	Užsikrėtusiųjų ŽIV pasiskirstymas pagal galimą užsikrėtimo būdą 2009 metais	11
9 lentelė	Užsikrėtusiųjų ŽIV pasiskirstymas pagal tariamą užsikrėtimo šaltinį 2009 metais	11
10 lentelė	Užsikrėtusiųjų ŽIV naudojimas komercinio sekso darbuotojų paslaugomis 2009 metais	11
11 lentelė	Užsikrėtusiųjų ŽIV partnerių skaičius per paskutiniuosius 12 mėnesių 2009 metais	12
12 lentelė	Užsikrėtusiųjų ŽIV naudojimosi prezervatyvais dažnumas 2009 metais	12
13 lentelė	Sergamumas sifiliu 2006–2009 m. pagal apskritis	13
14 lentelė	Sergamumas sifiliu 2006–2009 m. miestuose ir kai kuriuose rajonuose	13
15 lentelė	Sifilio diagnozių pasiskirstymas pagal Tarptautinę statistinę ligų ir sveikatos problemų klasifikaciją (dešimtoji redakcija) (TLK-10)	14
16 lentelė	Užsikrėtusiųjų sifiliu pasiskirstymas pagal lytį 2009 metais	14
17 lentelė	Užsikrėtusiųjų sifiliu pasiskirstymas pagal amžiaus grupes 2009 metais	14
18 lentelė	Užsikrėtusiųjų sifiliu pasiskirstymas pagal socialinį draustumą 2009 metais	15
19 lentelė	Užsikrėtusiųjų sifiliu pasiskirstymas pagal socialines grupes 2009 metais	15
20 lentelė	Užsikrėtusiųjų sifiliu pasiskirstymas pagal išsilavinimą 2009 metais	15
21 lentelė	Užsikrėtusiųjų sifiliu pasiskirstymas pagal rizikos grupes 2009 metais	16
22 lentelė	Užsikrėtusiųjų sifiliu pasiskirstymas pagal gyvenamąją vietą 2009 metais	16
23 lentelė	Užsikrėtusiųjų sifiliu diagnozės nustatymas 2009 metais	16
24 lentelė	Užsikrėtusiųjų sifiliu pasiskirstymas pagal galimą užsikrėtimo būdą 2009 metais	17
25 lentelė	Užsikrėtusiųjų sifiliu pasiskirstymas pagal tariamą užsikrėtimo šaltinį 2009 metais	17
26 lentelė	Užsikrėtusiųjų sifiliu naudojimas komercinio sekso darbuotojų paslaugomis 2009 metais	18
27 lentelė	Užsikrėtusiųjų sifiliu partnerių skaičius per paskutiniuosius 12 mėnesių 2009 metais	18
28 lentelė	Užsikrėtusiųjų sifiliu naudojimosi prezervatyvais dažnumas 2009 metais	19
29 lentelė	Užsikrėtusiųjų sifiliu kontaktinių asmenų nustatymas 2009 metais	19
30 lentelė	Užsikrėtusiųjų sifiliu kontaktinių asmenų skaičius 2009 metais	19
31 lentelė	Sergamumas gonorėja 2006–2009 m. pagal apskritis	20
32 lentelė	Sergamumas gonorėja 2006–2009 m. miestuose ir kai kuriuose rajonuose	20
33 lentelė	Užsikrėtusiųjų gonorėja pasiskirstymas pagal lytį 2009 metais	21
34 lentelė	Užsikrėtusiųjų gonorėja pasiskirstymas pagal amžiaus grupes 2009 metais	21
35 lentelė	Užsikrėtusiųjų gonorėja pasiskirstymas pagal socialinį draustumą 2009 metais	21
36 lentelė	Užsikrėtusiųjų gonorėja pasiskirstymas pagal socialines grupes 2009 metais	22
37 lentelė	Užsikrėtusiųjų gonorėja pasiskirstymas pagal išsilavinimą 2009 metais	22
38 lentelė	Užsikrėtusiųjų gonorėja pasiskirstymas pagal rizikos grupes 2009 metais	22
39 lentelė	Užsikrėtusiųjų gonorėja pasiskirstymas pagal gyvenamąją vietą 2009 metais	23
40 lentelė	Užsikrėtusiųjų gonorėja pasiskirstymas pagal tariamą užsikrėtimo šaltinį 2009 metais	23
41 lentelė	Užsikrėtusiųjų gonorėja naudojimas komercinio sekso darbuotojų paslaugomis 2009 metais	24

42 lentelė	Užsikrėtusiųjų gonorėja partnerių skaičius per paskutiniuosius 12 mėnesių 2009 metais	24
43 lentelė	Užsikrėtusiųjų gonorėja naudojimosi prezervatyvais dažnumas 2009 metais	24
44 lentelė	Užsikrėtusiųjų gonorėja kontaktinių asmenų nustatymas 2009 metais	25
45 lentelė	Užsikrėtusiųjų gonorėja kontaktinių asmenų skaičius 2009 metais	25
46 lentelė	Sergamumas chlamidioze 2006–2009 m. pagal apskritis	26
47 lentelė	Sergamumas chlamidioze 2006–2009 m. miestuose ir kai kuriuose rajonuose	26
48 lentelė	Užsikrėtusiųjų chlamidioze pasiskirstymas pagal lytį 2009 metais	27
49 lentelė	Užsikrėtusiųjų chlamidioze pasiskirstymas pagal amžiaus grupes 2009 metais	27
50 lentelė	Užsikrėtusiųjų chlamidioze pasiskirstymas pagal socialinį draustumą 2009 metais	27
51 lentelė	Užsikrėtusiųjų chlamidioze pasiskirstymas pagal socialines grupes 2009 metais	28
52 lentelė	Užsikrėtusiųjų chlamidioze pasiskirstymas pagal išsilavinimą 2009 metais	28
53 lentelė	Užsikrėtusiųjų chlamidioze pasiskirstymas pagal rizikos grupes 2009 metais	28
54 lentelė	Užsikrėtusiųjų chlamidioze pasiskirstymas pagal gyvenamąją vietą 2009 metais	29
55 lentelė	Užsikrėtusiųjų chlamidioze diagnozės nustatymo vieta 2009 metais	29
56 lentelė	Užsikrėtusiųjų chlamidioze pasiskirstymas pagal galimą užsikrėtimo būdą 2009 metais	29
57 lentelė	Užsikrėtusiųjų chlamidioze pasiskirstymas pagal tariamą užsikrėtimo šaltinį 2009 metais	30
58 lentelė	Užsikrėtusiųjų chlamidioze naudojimas komercinio sekso darbuotojų paslaugomis 2009 metais	30
59 lentelė	Užsikrėtusiųjų chlamidioze partnerių skaičius per paskutiniuosius 12 mėnesių 2009 metais	30
60 lentelė	Užsikrėtusiųjų chlamidioze naudojimosi prezervatyvais dažnumas 2009 metais	31
61 lentelė	Užsikrėtusiųjų chlamidioze kontaktinių asmenų nustatymas 2009 metais	31
62 lentelė	Užsikrėtusiųjų chlamidioze kontaktinių asmenų skaičius 2009 metais	31
63 lentelė	Laboratorių pateikti duomenys apie atliktus tyrimus 2007–2009 m. (forma Nr. 65)	32
64 lentelė	Sveikatos priežiūros įstaigų (laboratorių), kurios pranešė apie atliktus ŽIV tyrimus, skaičius pagal apskritis	32
65 lentelė	Ataskaita apie ištirtus dėl ŽIV asmenis pagal tiriamąsias grupes 2009 m. (forma Nr. 67)	33
66 lentelė	Sergamumas ŽIV infekcija, sifiliu Lietuvoje 2007–2009 metais	35
67 lentelė	Sergamumas gonorėja, chlamidioze Lietuvoje 2007–2009 metais	37
68 lentelė	ŽIV infekcijos laboratorijose įtartų ir laboratorijoje patvirtintų asmenų skaičius 2009 metais (pagal formą Nr. 65)	39
69 lentelė	Sifilio laboratorijose įtartų ir laboratoriškai patvirtintų asmenų skaičiaus 2009 metais (pagal formą Nr. 65)	39
70 lentelė	Gonokokinės infekcijos sukėlėjų laboratorijose įtartų ir laboratoriškai patvirtintų asmenų skaičius 2009 metais (pagal formą Nr. 65)	40
71 lentelė	Chlamidinės infekcijos laboratorijose įtartų ir laboratoriškai patvirtintų asmenų skaičius 2009 metais (pagal formą Nr. 65)	40
2 grafikas	Užsikrėtusiųjų lytiškai plintančiomis infekcijomis pasiskirstymas pagal lytį 2009 metais	41
3 grafikas	Užsikrėtusiųjų lytiškai plintančiomis infekcijomis pasiskirstymas pagal pagrindines socialines grupes 2009 metais	41
4 grafikas	Užsikrėtusiųjų lytiškai plintančiomis infekcijomis pasiskirstymas pagal išsilavinimą 2009 metais	42
5 grafikas	Užsikrėtusiųjų lytiškai plintančiomis infekcijomis prezervatyvų naudojimas 2009 metais	42
6 grafikas	Užsikrėtusiųjų lytiškai plintančiomis infekcijomis partnerių skaičius per paskutiniuosius 12 mėn. 2009 metais	43
7 grafikas	Lytiškai plintančiomis infekcijomis užsikrėtę asmenys, per paskutiniuosius 6 mėn. turėję kontaktą su komercinio sekso darbuotoju 2009 metais	43
8 grafikas	Užsikrėtusiųjų lytiškai plintančiomis infekcijomis pasiskirstymas pagal tariamą užsikrėtimo šaltinį 2009 metais	43

## IVADAS

Pateikta analizė yra parengta vadovaujantis Lietuvos Respublikos sveikatos apsaugos ministro 2003 m. vasario 25 d. patvirtintu įsakymu Nr. V-117 „Dėl Lytiškai plintančių infekcijų, ŽIV nešiojimo ir ŽIV ligos epidemiologinės priežiūros tvarkos aprašo asmens ir visuomenės sveikatos priežiūros įstaigose“ (Žin., 2003, Nr.27-1105; Žin., 2008, Nr. 74-2890). Šis tvarkos aprašas reglamentuoja lytiškai plintančių infekcijų (LPI), žmogaus imunodeficito viruso (ŽIV) nešiojimo ir ŽIV ligos epidemiologinę priežiūrą asmens ir visuomenės sveikatos priežiūros įstaigose; LPI, ŽIV nešiojimo ir ŽIV ligos privalomosios registracijos ir informacijos teikimo tvarką; asmens ir visuomenės sveikatos priežiūros įstaigų funkcijas dėl lytiškai plintančių infekcijų, ŽIV nešiojimo ir ŽIV ligos epidemiologinės priežiūros. Registravimo sistema numato naujų diagnozuotų LPI, ŽIV nešiojimo ir ŽIV ligos atvejų registravimą ir yra vykdoma vietiniu, teritoriniu bei valstybiniu lygmenimis.

Leidinyje pateikiama 2009 metų LPI ir ŽIV/AIDS epidemiologinė situacija bei duomenys apie nustatytus LPI (sifilio, gonorėjos, chlamidijos) ir ŽIV sukėlėjus. Prieduose pateikiami statistiniai duomenys apie sergamumą 2007–2009 metais lytiškai plintančiomis infekcijomis Lietuvoje ir duomenys apie nustatytus LPI bei ŽIV sukėlėjus pagal apskritis.

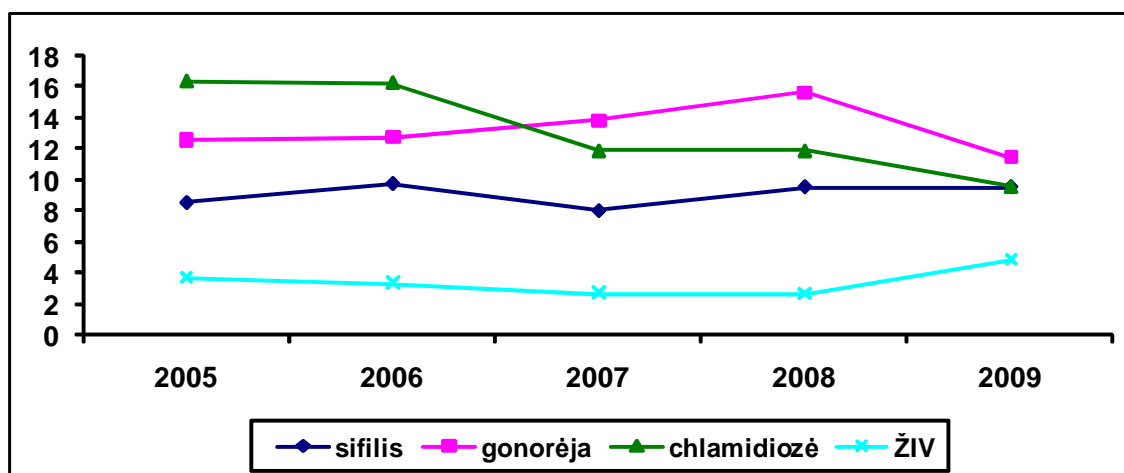
Leidinyje yra skirtas valstybės, savivaldybių sveikatos priežiūros ir kitų sektorių specialistams, sprendimų priėmėjams.

Tikėtina, kad šis leidinys leis geriau suvokti problemos mastą šalyje, bei padės planuoti, organizuoti ir vykdyti LPI, ŽIV infekcijos ir AIDS profilaktiką Lietuvoje.

## 1. BENDRA LYTIŠKAI PLINTANČIŲ INFEKCIJŲ (LPI) EPIDEMIOLOGINĖ SITUACIJA

Sergamumas gonokokine infekcija per pastaruosius penkerius (2005–2009) metus sumažėjo nuo 12,6 iki 11,5 atvejo 100 tūkst. gyventojų. Sergamumas sifiliu per tą patį laikotarpį padidėjo nuo 8,6 atvejo 2005 metais – 100 tūkst. gyventojų, 2009 m. - 9,6/100000. Sergamumas ŽIV infekcija 2009 metais siekė 4,9 atvejo 100 tūkst. gyventojų. Sergamumas lytinių organų chlamidinė infekcija (sin. chlamidioze) per penkerių metų laikotarpį sumažėjo nuo 16,4 iki 9,6 atvejo 100 tūkst. gyventojų (1 grafikas).

1 grafikas. Sergamumas sifiliu, gonorėja, chlamidioze, ŽIV infekcija Lietuvoje (atvejai 100 tūkst. gyventojų) 2005–2009 metais



## 2. ŽIV INFEKCIJOS EPIDEMIOLOGINĖ SITUACIJA

2009 metais Lietuvoje užregistruota 180 naujų ŽIV infekcijos atvejų<sup>1</sup>. Atitinkamai 2008 m. – 95, 2007 m. – 106, 2006 m. – 100, 2005 m. – 120. Sergamumo ŽIV infekcija rodiklis 2009 metais siekė 0,49 atvejo 10 000 gyventojų (be Teisngumo ministerijos įstaigų (TMĮ) ir užsieniečių), 2008-aisiais – 0,27 atvejo [1 priedas, 66 lentelė]. Per visą ŽIV infekcijos registravimo Lietuvoje laikotarpį (1988–2009 m.) nustatytas 1581 užsikrėtęs ŽIV infekcija asmuo.

Aukščiausi sergamumo ŽIV rodikliai 2009 metais buvo užregistruoti Klaipėdos, Šiaulių ir Vilniaus apskrityse, žemiausi – Panevėžio ir Tauragės apskrityse. Marijampolės apskrityje ŽIV atvejų nebuvo užregistruota (1 lentelė).

1 lentelė. Sergamumas ŽIV infekcija 2005–2009 m. pagal apskritis

Eil. Nr.	Apskritis	Iš viso užregistruota susirgimų (abs. sk.)*					Užregistruota susirgimų 10 000 gyv.				
		2005 m.	2006 m.	2007 m.	2008 m.	2009 m.	2005 m.	2006 m.	2007 m.	2008 m.	2009 m.
1	Vilniaus	17	20	28	29	51	0,22	0,24	0,32	0,32	0,58
2	Kauno	5	12	10	11	22	0,07	0,18	0,15	0,16	0,33
3	Klaipėdos	64	40	27	21	35	1,67	1,05	0,71	0,55	0,92
4	Šiaulių	6	6	13	2	23	0,17	0,17	0,36	0,06	0,65
5	Panevėžio	0	3	0	2	4	0	0,1	0	0,07	0,14
6	Alytaus	0	6	4	16	14	0	0,33	0,22	0,89	0,79
7	Marijampolės	3	0	2	1	0	0,16	0	0,11	0,05	0
8	Tauragės	1	1	0	2	3	0,08	0,08	0	0,15	0,23
9	Telšių	12	1	5	3	5	0,68	0,06	0,29	0,17	0,29
10	Utenos	2	5	4	3	10	0,11	0,28	0,28	0,17	0,57

\*neįtraukti užsieniečiai ir esantys TM pavaldžiose įstaigose

Analizuojant sergamumo ŽIV rodiklius miestuose ir rajonuose, aukščiausi sergamumo ŽIV infekcija rodikliai 2009 metais buvo nustatyti Ignalinos rajone bei Šiaulių ir Klaipėdos miestuose (2 lentelė).

<sup>1</sup> Sergamumo rodiklio padidėjimą lėmė tai, kad 2009 metų sausio mėnesį (pavėluotai) buvo gauta 40 Lytiškai plintančios infekcijos, ŽIV nešiojimo ir ŽIV ligos epidemiologinio tyrimo protokolų (forma Nr. 151-9/a) iš Kalėjimų departamento prie LR teisingumo ministerijos pavaldžių įstaigų, kur ŽIV infekcija buvo diagnozuota 2008 metų pabaigoje. Todėl 2009 m. duomenų bazėje registruota 40 atvejų daugiau, kurie praktiškai nustatyti 2008 metais.



2 lentelė. Sergamumas ŽIV infekcija 2006–2009 m. miestuose ir kai kuriuose rajonuose

Eil. Nr.	Administracinė teritorija	Iš viso užregistruota susirgimų				Užregistruota susirgimų 10 000gyv.			
		2006 m.	2007 m.	2008 m.	2009 m.	2006 m.	2007 m.	2008 m.	2009 m.
1	Ignalinos r.	0	1	1	7	0	0,48	0,48	3,43
2	Šiaulių m.	2	7	1	20	0,15	0,47	0,08	2,27
3	Klaipėdos m.	35	25	17	33	1,86	1,33	0,9	1,75
4	Alytus	3*	3*	14*	11	0,29*	0,3*	1,4*	1,60
5	Švenčionių r.	0	2	3	4	0	0,64	0,96	1,29
6	Druskininkų m.	2	1	2	3	0,81	0,41	0,81	1,23
7	Palangos m.	0	0	1	2	0	0	0,57	1,13
8	Vilnius	16	25	22	41	0,29	0,45	0,39	0,74
9	Ukmergės r.	1	0	0	3	0,21	0	0	0,65
10	Mažeikių r.	0	4	2	4	0	0,61	0,3	0,61

\*Alytaus m. ir r.

Analizuojant duomenis pagal lytį, 2009 metais dauguma (131) naujai registruotų ŽIV užsikrėtusiųjų (72,8 proc.) buvo vyrai, 49 (27,2 proc.) - moterys (3 lentelė).

Iš viso iki 2010 m. sausio 1 d. užregistruota 1314 užsikrėtusių ŽIV vyrų ir 267 moterys.

3 lentelė. Užsikrėtusiųjų ŽIV pasiskirstymas pagal lytį 2009 metais

Lytis	Abs. sk.	Proc.	95 proc. PI
Moterys	49	27,2	20,9-34,3
Vyrai	131	72,8	65,7-79,1
<b>Iš viso</b>	<b>180</b>	<b>100</b>	

2009 metais naujai išaiškintų užsikrėtusiųjų ŽIV asmenų amžiaus vidurkis siekė 33,4 metus. Vyrų amžiaus vidurkis infekcijos nustatymo metu 2009 metais buvo 33,5 metai (2008-aisiais – 36 metai). Moterų amžiaus vidurkis infekcijos nustatymo metu 2009 metais – 33,06 (2008 metais – 32 metai).

Pagal amžiaus grupes didžiausią užsikrėtusiųjų ŽIV dalį (proc.) sudaro jauni: 20–24 metų, 25–29 metų ir 30–34 metų amžiaus grupių asmenys (4 lentelė).

4 lentelė. Užsikrėtusiųjų ŽIV pasiskirstymas pagal amžiaus grupes 2009 metais

Amžiaus grupė	Abs. sk.	Proc.	95 proc. PI
15–19	4	2,2	0,6-5,6
20–24	30	16,7	11,5-22,9
25–29	32	17,8	12,5-24,2
30–34	39	21,7	15,9-28,4
35–39	27	15,0	10,1-21,1
40–44	29	16,1	11,1-22,3
45–49	9	5,0	2,3-9,3
50–54	6	3,3	1,2-7,1
55+	4	2,2	0,6-5,6
<b>Iš viso</b>	<b>180</b>	<b>100</b>	

Analizuojant 2009 metų naujų užsikrėtimo ŽIV infekcija atvejų duomenis, nustatyta, kad 48,9 proc. užsikrėtusiųjų ŽIV diagnozės nustatymo metu neturėjo socialinio draudimo, 45,6 proc. buvo socialiai drausti ir 5,6 proc. atvejo registravimo protokolų (f. 151-9/a) draustumas buvo nenurodytas (5 lentelė).

5 lentelė. Užsikrėtusiųjų ŽIV pasiskirstymas pagal socialinį draustumą 2009 metais

Socialiai apdraustas	Abs. sk.	Proc.	95 proc. PI
Taip	82	45,6	38,1-53,1
Ne	88	48,9	41,4-56,4
Nenurodyta	10	5,6	2,7-10,0
<b>Iš viso</b>	<b>180</b>	<b>100*</b>	

\* apvalinta iki sveiko skaičiaus

Turimais duomenimis, 24,4 proc. užsikrėtusiųjų ŽIV yra bedarbiai, po 8,9 proc. darbininkai ir tarnautojai (6 lentelė).

6 lentelė. Užsikrėtusiųjų ŽIV pasiskirstymas pagal socialines grupes 2009 metais

Socialinė grupė	Abs. sk.	Proc.	95 proc. PI
Bedarbis	44	24,4	18,4-31,4
Darbininkas	16	8,9	5,2-14,0
Moksleivis	2	1,1	0,1-4,0
Tarnautojas	16	8,9	5,2-14,0
Studentas	3	1,7	0,3-4,8
Kita	84	46,7	39,2-54,2
Nenurodyta	15	8,3	4,7-13,4
<b>Iš viso</b>	<b>180</b>	<b>100</b>	

Pagal išsilavinimą 48,3 proc. užsikrėtusiųjų ŽIV turėjo vidurinį išsilavinimą, 30,0 proc. – pagrindinį, 6,7 proc. – aukštąjį, 4,4 proc. – pradinį išsilavinimą bei 10,6 proc. asmenų išsilavinimas protokoluose nenurodytas (7 lentelė).

7 lentelė. Užsikrėtusiųjų ŽIV pasiskirstymas pagal išsilavinimą 2009 metais

Išsilavinimas	Abs. sk.	Proc.	95 proc. PI
Aukštasis	12	6,7	3,5-11,4
Pagrindinis	54	30,0	23,4-37,3
Pradinis	8	4,4	1,9-8,6
Vidurinis	87	48,3	40,8-55,9
Nenurodyta	19	10,6	6,5-16,0
<b>Iš viso</b>	<b>180</b>	<b>100</b>	

Pagal galimą užsikrėtimo būdą 65 proc. užsikrėtusiųjų ŽIV infekcija užsikrėtė vartodami švirkščiamuosius narkotikus, 18,9 proc. - heteroseksualių lytinių santykių metu, 5,0 proc. - homoseksualių lytinių santykių metu, 11,1 proc. – užsikrėtimo būdas nežinomas (8 lentelė).

8 lentelė. Užsikrėtusiųjų ŽIV pasiskirstymas pagal galimą užsikrėtimo būdą 2009 metais

Galimas užsikrėtimo būdas	Abs. sk.	Proc.	95 proc. PI
Heteroseksualių lytinių santykių metu	34	18,9	13,5-25,4
Homoseksualių lytinių santykių metu	9	5,0	2,3-9,3
Vartojant švirkščiamuosius narkotikus	117	65,0	57,0-71,4
Nežinoma	20	11,1	5,6-22,9
<b>Iš viso</b>	<b>180</b>	<b>100</b>	

Paklausus užsikrėtusiųjų ŽIV asmenų, nuo ko galėjo užsikrėsti ŽIV, dauguma (67,2 proc.) teigė, kad nežino, 14,4 proc. nurodė pažįstamą asmenį, 8,9 proc. – sutuoktinį ar sugyventinį, 1,7 proc. – atsitiktinį asmenį. Analizuojant tariamą ŽIV infekcijos šaltinį pagal lytį, ketvirtis (26,5 proc.) moterų nurodė savo sutuoktinį ar sugyventinį, tačiau dauguma (59,2 proc.) tariamo ŽIV infekcijos šaltinio nežinojo. Dauguma (70,2 proc.) vyrų taip pat nežinojo tariamo infekcijos šaltinio bei 16 proc. jų nurodė, kad galėjo užsikrėsti nuo pažįstamo asmens. 5 proc. atvejų registravimo protokoluose ši informacija nebuvo užfiksuota (9 lentelė).

9 lentelė. Užsikrėtusiųjų ŽIV pasiskirstymas pagal tariamą užsikrėtimo šaltinį 2009 metais

Tariamasis užsikrėtimo šaltinis	Moterys			Vyrai			Viso		
	Abs. sk.	Proc.	95 proc. PI	Abs. sk.	Proc.	95 proc. PI	Abs. sk.	Proc.	95 proc. PI
Atsitiktinis asmuo	1	2,0	0,1-10,9	2	1,5	0,2-5,4	3	1,7	0,3-4,8
Pažįstamas	5	10,2	3,4-22,2	21	16,0	10,2-23,5	26	14,4	9,7-20,4
Sutuoktinis(-ė), sugyventinis(-ė)	13	26,5	14,9-41,1	3	2,3	0,5-6,5	16	8,9	5,2-14,0
Nežinoma	29	59,2	44,2-73,0	92	70,2	61,6-77,9	121	67,2	59,8-74,0
Kita				5	3,8	1,3-8,7	5	2,8	0,9-6,4
Nenurodyta	1	2,0	0,1-10,9	8	6,1	2,7-11,7	9	5,0	2,3-9,3
<b>Iš viso</b>	<b>49</b>	<b>100*</b>		<b>131</b>	<b>100*</b>		<b>180</b>	<b>100</b>	

\* apvalinta iki sveiko skaičiaus

Dauguma (72,8 proc.) 2009 metais nustatytų užsikrėtusiųjų ŽIV nurodė, jog per paskutinius 6 mėnesius neturėjo lytinių santykių su komercinio sekso paslaugų teikėjais ir 10 proc. teigė, kad tokių santykių turėjo (10 lentelė). Tuo tarpu 2008 m. lytinių santykių su komercinių paslaugų teikėjais turėjo mažiau (6,3 proc., n=6) ŽIV užsikrėtusiųjų asmenų.

10 lentelė. Užsikrėtusiųjų ŽIV turėjusių lytinių santykių su komercinio sekso paslaugų teikėjais 2009 metais

Ar turėjo per paskutinius 6 mėn. lytinių santykių su komercinio sekso darbuotoju (-a)	Abs. sk.	Proc.	95 proc. PI
Taip	18	10,0	6,0-15,3
Ne	131	72,8	65,7-79,1
Nenurodyta	31	17,2	12,0-23,5
<b>Iš viso</b>	<b>180</b>	<b>100</b>	

28,3 proc. užsikrėtusiųjų ŽIV nurodė, kad per paskutiniuosius 12 mėnesių turėjo vieną lytinį partnerį, 15,0 proc. – du ar tris, 6,7 proc. – keturis ar daugiau nei keturis, 18,9 proc. lytinių partnerių neturėjo, 31,1 proc. – partnerių skaičiaus nenurodė. Analizuojant partnerių skaičiaus pasiskirstymą pagal lytį, pusė (53,1 proc.) moterų nurodė, kad turėjo vieną lytinį partnerį, 4,1 proc. – du ar tris, 10,2 proc. – keturis ar daugiau nei keturis. Po 19,1 proc. vyrų nurodė, kad per paskutiniuosius 12 mėnesių turėjo tik vieną partnerę (-į) arba dvi ar tris partneres (-ius) bei 5,3 proc. nurodė, kad turėjo keturis ar daugiau nei keturis, 23,7 proc. nurodė, kad neturėjo lytinių partnerių (11 lentelė). 56 proc. registruotų ŽIV pacientų pradėtas kontaktinių asmenų išaiškinimas.

11 lentelė. Užsikrėtusiųjų ŽIV partnerių skaičius per paskutiniuosius 12 mėnesių 2009 metais

Partnerių skaičius per paskutiniuosius 12 mėn.	Moterys			Vyrai			Viso		
	Abs. sk.	Proc.	95 proc. PI	Abs. sk.	Proc.	95 proc. PI	Abs. sk.	Proc.	95 proc. PI
1	26	53,1	38,3-67,5	25	19,1	12,7-26,9	51	28,3	21,9-35,5
2-3	2	4,1	0,5-14,0	25	19,1	12,7-26,9	27	15,0	10,1-21,1
>= 4	5	10,2	3,4-22,2	7	5,3	2,2-10,7	12	6,7	3,5-11,4
Neturėjo	3	6,1	1,3-16,9	31	23,7	16,7-31,9	34	18,9	13,5-25,4
Nenurodyta	13	26,5	14,9-41,1	43	32,8	24,9-41,6	56	31,1	24,4-38,4
<b>Iš viso</b>	<b>49</b>	<b>100</b>		<b>131</b>	<b>100</b>		<b>180</b>	<b>100</b>	

Analizuojant duomenis apie apsaugos priemonių (prezervatyvų) naudojimą, paaiškėjo, kad dauguma ŽIV užsikrėtusiųjų retai (51,1 proc.) naudoja arba iš viso jų nenaudojo (17,2 proc.). Visada lytinių santykių metu naudojosi apsaugos priemonėmis tik 3,3 proc. užsikrėtusiųjų ŽIV infekcija. 28,3 proc. atvejo registravimo protokolų ši informacija neužfiksuota (12 lentelė).

12 lentelė. Užsikrėtusiųjų ŽIV naudojimosi prezervatyvais dažnumas 2009 metais

Naudojosi prezervatyvais	Moterys			Vyrai			Viso		
	Abs. sk.	Proc.	95 proc. PI	Abs. sk.	Proc.	95 proc. PI	Abs. sk.	Proc.	95 proc. PI
Visada	2	4,1	0,5-14,0	4	3,1	0,8-7,6	6	3,3	1,2-7,1
Retai	21	42,9	28,8-57,8	71	54,2	45,3-62,9	92	51,1	43,6-58,6
Nesinaudoja	12	24,5	13,3-38,9	19	14,5	9,0-21,7	31	17,2	12,0-23,5
Nenurodyta	14	28,6	16,6-43,3	37	28,2	20,7-36,8	51	28,3	21,9-35,5
<b>Iš viso</b>	<b>49</b>	<b>100*</b>		<b>131</b>	<b>100</b>		<b>180</b>	<b>100*</b>	

\* apvalinta iki sveiko skaičiaus

### 3. SIFILIO EPIDEMIOLOGINĖ SITUACIJA

2009 metais Lietuvoje užregistruota 330 susirgimo sifiliu atvejų, iš kurių 4 – įgimti. Atitinkamai 2008 m. – 326 atvejai ir 2 įgimti. Sergamumas sifiliu 2009 metais siekė 0,96 atvejo 10 000 gyventojų ir lyginant su 2008 m. nepasikeitė [1 priedas – 66 lentelė]. Aukščiausi sergamumo sifiliu rodikliai 2009 metais buvo užregistruoti Vilniaus, Alytaus ir Utenos apskrityse, žemiausi – Tauragės, Telšių ir Klaipėdos apskrityse (13 lentelė).

13 lentelė. Sergamumas sifiliu 2006–2009 m. pagal apskritis

Eil. Nr.	Apskritis	Iš viso užregistruota susirgimų				Užregistruota susirgimų 10 000 gyv.			
		2006 m.	2007 m.	2008 m.	2009 m.	2006 m.	2007 m.	2008 m.	2009 m.
1	Vilniaus	144	105	139	181****	1,70	1,24	1,64	2,13****
2	Kauno	30	61	54	41	0,44	0,9	0,795	0,6
3	Klaipėdos	56	38	30	12	1,47	1	0,79	0,32
4	Šiaulių	27	23*	8	18	0,75	0,65*	0,23	0,51
5	Panevėžio	9	14	12**	22	0,31	0,48	0,42**	0,76
6	Alytaus	17	9	40***	17	0,94	0,5	2,22***	0,95
7	Marijampolės	31	17	18	9	1,68	0,93	0,98	0,49
8	Tauragės	6	0	5	1*****	0,46	0	0,39	0,08*****
9	Telšių	11	3	4	2	0,62	0,17	0,23	0,11
10	Utenos	5	3	10	19*****	0,28	0,17	0,57	1,08*****

\*be įgimto sifilio atvejo Akmenės raj.

\*\*be įgimto sifilio atvejo Panevėžyje

\*\*\*be įgimto sifilio atvejo Druskininkuose

\*\*\*\*be įgimto sifilio atvejų Vilniaus ir Ukmergės raj.

\*\*\*\*\*be įgimto sifilio atvejo Tauragės raj.

\*\*\*\*\*be įgimto sifilio atvejo Utenos raj.

Analizuojant sergamumo sifiliu rodiklius miestuose ir rajonuose, 2009 metais aukščiausi sergamumo sifiliu rodikliai užregistruoti Šalčininkų ir Utenos rajonuose, Vilniaus, Panevėžio ir Alytaus miestuose. Palyginus su 2008 metais sergamumas sifiliu sumažėjo Kauno, Klaipėdos, Alytaus miestuose bei Klaipėdos rajone, padidėjo – Panevėžio ir Vilniaus miestuose bei Utenos ir Šalčininkų rajonuose (14 lentelė).

14 lentelė. Sergamumas sifiliu 2006–2009 m. miestuose ir kai kuriuose rajonuose

Eil. Nr.	Administracinė teritorija	Iš viso užregistruota susirgimų				Užregistruota susirgimų 10 000 gyv.			
		2006 m.	2007 m.	2008 m.	2009 m.	2006 m.	2007 m.	2008 m.	2009 m.
1	Vilniaus m.	119	84	118	140	2,15	1,51	2,13	2,53
2	Kauno m.	15	41	39	16	0,41	1,14	1,09	0,45
3	Klaipėdos m.	28	26	22	6	1,49	1,38	1,17	0,32
4	Alytaus m.	7	6	29	11	1,01	0,87	4,2	1,59
5	Šiaulių m.	19	11	5	5	1,47	0,85	0,39	0,39
6	Panevėžio m.	4	10	7	19	0,35	0,87	0,61	1,65
7	Klaipėdos r.	12	6	4	1	2,49	1,23	0,82	0,2
8	Utenos r.	1	1	0	15	0,2	0,21	0	3,09
9	Šalčininkų r.	6	9	8	12	1,57	2,37	2,11	3,16
10	Alytaus r.	5	3	4	3	1,57	0,95	1,27	0,95

Daugiausiai sifilio atvejų (92,8 proc.) nustatyta ankstyvojo sifilio stadijoje (15 lentelė).

15 lentelė. Sifilio diagnozių pasiskirstymas pagal Tarptautinę statistinę ligų ir sveikatos problemų klasifikaciją (TLK-10)

Diagnozė pagal TLK-10	Vyrai		Moterys		Viso	
	Abs. sk.	Proc.	Abs. sk.	Proc.	Abs. sk.	Proc.
Įgimtas sifilis (A50)	3	1,56	1	0,7	4	1,2
Ankstyvas sifilis (A51)	177	92,2	129	93,5	306	92,8
Vėlyvas sifilis (A52)	10	5,2	4	2,8	14	4,2
Sifilis kitų ir nepatvirtintų formų (A53)	2	1,04	4	2,8	6	1,8
<b>Viso</b>	<b>192</b>	<b>100</b>	<b>138</b>	<b>100</b>	<b>330</b>	<b>100</b>

Analizuojant užsikrėtimo sifiliu atvejų skaičių pagal lytį, esminių skirtumų nenustatyta, t. y. vyrų (58,2 proc.) ir moterų (41,8 proc.), kuriems buvo diagnozuotas sifilis, užregistruota beveik vienodai (16 lentelė). Registruoti keturi įgimto sifilio atvejai (1 mot. ir 3 vyr. lyties kūdikiams).

16 lentelė. Užsikrėtusiųjų sifiliu pasiskirstymas pagal lytį 2009 metais

Lytis	Abs. sk.	Proc.	95 proc. PI
Moterys	138	41,8	36,5–47,4
Vyrai	192	58,2	52,7–63,6
<b>Iš viso</b>	<b>300</b>	<b>100</b>	

Pagal amžių didžiausią užsikrėtusiųjų sifiliu dalį (49,1 proc.) sudaro jauni, 15 - 29 metų amžiaus grupių asmenys (17 lentelė).

17 lentelė. Užsikrėtusiųjų sifiliu pasiskirstymas pagal amžiaus grupes 2009 metais

Amžiaus grupė	Abs. sk.	Proc.	95 proc. PI
0–14	6	1,8	0,7–4,1
15–19	41	12,4	9,2–16,6
20–24	56	17,0	13,2–21,6
25–29	65	19,7	15,6–24,5
30–34	31	9,4	6,6–13,2
35–39	37	11,2	8,1–15,2
40–44	35	10,6	7,6–14,6
45–49	25	7,6	5,1–11,1
50–54	22	6,7	4,3–10,1
55+	12	3,6	2,0–6,4
<b>Iš viso</b>	<b>330</b>	<b>100</b>	

Daugiau kaip pusė (57,3 proc.) 2009 metais užsikrėtusiųjų sifiliu buvo socialiai drausti (18 lentelė).

18 lentelė. Užsikrėtusiųjų sifiliu pasiskirstymas pagal socialinį draustumą 2009 metais

Socialiai apdraustas	Abs. sk.	Proc.	95 proc. PI
Taip	189	57,3	51,7–62,7
Ne	18	5,5	3,4–8,6
Nenurodyta	123	37,3	32,1–42,8
<b>Iš viso</b>	<b>330</b>	<b>100*</b>	

\* apvalinta iki sveiko skaičiaus

Beveik trečdalis (24,5 proc.) užsikrėtusiųjų sifiliu priskirtini darbininkų socialinei grupei, 20 proc. – bedarbiai, 22,7 proc. – tarnautojai, 5,8 proc. – moksleiviai, 2,4 proc. – studentai, 0,3 – benamiai bei 12,4 proc. – socialinė grupė atvejo registravimo protokoluose neužfiksuota (19 lentelė).

19 lentelė. Užsikrėtusiųjų sifiliu pasiskirstymas pagal socialines grupes 2009 metais

Socialinė grupė	Abs. sk.	Proc.	95 proc. PI
Bedarbis	66	20,0	15,9–24,8
Benamis	1	0,3	0,0–1,9
Darbininkas	81	24,5	20,1–29,6
Moksleivis	19	5,8	3,6–9,0
Studentas	8	2,4	1,1–4,9
Tarnautojas	75	22,7	18,4–27,7
Kita	39	11,8	8,6–15,9
Nenurodyta	41	12,4	9,2–16,6
<b>Iš viso</b>	<b>330</b>	<b>100*</b>	

\* apvalinta iki sveiko skaičiaus

Pagal išsilavinimą pusė (47,6 proc.) užsikrėtusiųjų sifiliu turėjo vidurinį išsilavinimą, 21,5 proc. – pagrindinį, 10,6 proc. – aukštąjį, 2,7 proc. – pradinį, 17,6 proc. užsikrėtusiųjų išsilavinimas atvejo registravimo protokoluose nebuvo nurodytas (20 lentelė).

20 lentelė. Užsikrėtusiųjų sifiliu pasiskirstymas pagal išsilavinimą 2009 metais

Išsilavinimas	Abs. sk.	Proc.	95 proc. PI
Aukštasis	35	10,6	7,6–14,6
Pagrindinis	71	21,5	17,3–26,4
Pradinis	9	2,7	1,3–5,3
Vidurinis	157	47,6	42,1–53,1
Nenurodyta	58	17,6	13,7–22,2
<b>Iš viso</b>	<b>330</b>	<b>100</b>	

Dauguma (66,1 proc.) užsikrėtusiųjų sifiliu nepriklausė jokiai rizikos grupei (21 lentelė).

21 lentelė. Užsikrėtusiųjų sifiliu pasiskirstymas pagal rizikos grupes 2009 metais

Rizikos grupė	Abs. sk.	Proc.
Nėra	218	66,1
Keliautojas	3	0,9
Narkotikų vartotojas	1	0,3
Komercinio sekso darbuotojas	1	0,3
Kita	22	6,7
Nenurodyta	85	25,7
<b>Iš viso</b>	<b>330</b>	<b>100</b>

Pagal gyvenamąją vietą 76,7 proc. užsikrėtusiųjų sifiliu gyveno mieste, 21,8 proc. – kaime, 1,5 proc. užsikrėtusiųjų pastovi gyvenamoji vieta buvo užsienis (22 lentelė).

22 lentelė. Užsikrėtusiųjų sifiliu pasiskirstymas pagal pastovią gyvenamąją vietą 2009 metais

Pastoviai gyvena	Abs. sk.	Proc.	95 proc. PI
Kaime	72	21,8	17,6–26,7
Mieste	253	76,7	71,7–81,1
Kita šalis	5	1,5	0,6–3,7
<b>Iš viso</b>	<b>330</b>	<b>100</b>	

Analizuojant duomenis pagal sifilio diagnozės nustatymo vietą, dauguma (46,1 proc.) užsikrėtusiųjų sifiliu kreipėsi patys į sveikatos priežiūros įstaigą, 6,4 proc. – buvo tiriami kaip kraujo donorai, 10 proc. – tirti kaip kontaktiniai asmenys, 6,4 proc. – išaiškinti nėščiųjų patikros metu, 7,3 proc. – stacionare, 4,2 proc. – tirti profilaktiškai (23 lentelė).

23 lentelė. Užsikrėtusiųjų sifiliu diagnozės nustatymas 2009 metais

Diagnozė nustatyta	Abs. sk.	Proc.
Ligonis kreipėsi pats	152	46,1
Tiriant profilaktiškai	14	4,2
Tiriant kaip donora	21	6,4
Stacionare	24	7,3
Tiriant rizikos grupę	3	0,9
Tiriant kontaktinius asmenis	33	10,0
Stebint nėščiąsias	21	6,4
Kita	12	3,6
Nenurodyta	50	15,1
<b>Iš viso</b>	<b>330</b>	<b>100</b>

Pagal galimą užsikrėtimo būdą dauguma (85,2 proc.) užsikrėtusiųjų sifiliu, užsikrėtė heteroseksualių lytinių santykių metu (24 lentelė).



24 lentelė. Užsikrėtusiųjų sifiliu pasiskirstymas pagal galimą užsikrėtimo būdą 2009 metais

Galimas užsikrėtimo būdas	Abs. sk.	Proc.	95 proc. PI
Heteroseksualių lytinių santykių metu	281	85,2	80,8–88,8
Homoseksualių lytinių santykių metu	1	0,3	0,0–1,9
Motina–vaikui	4	1,2	0,4–3,3
Vartojant intraveninius narkotikus	0	0	0
Kita	4	1,2	0,4–3,3
Nežinoma	24	7,3	4,8–10,8
Nenurodyta	16	4,8	2,9–7,9
<b>Iš viso</b>	<b>330</b>	<b>100</b>	

Paklausus pacientų, kas galėjo būti infekcijos šaltinis, 16,1 proc. nurodė sutuoktinį ar sugyventinį, 24,8 proc. – atsitiktinį asmenį, 24,2 proc. – pažįstamą asmenį, 1,8 proc. – komercinio sekso paslaugų teikėją, 21,5 proc. - nežino (21 lentelė). Analizuojant statistinius duomenis pagal lytį, dauguma (35,9 proc.) užsikrėtusiųjų sifiliu vyrų tariamu užsikrėtimo šaltiniu nurodė atsitiktinį asmenį, 18,2 proc. – pažįstamą asmenį, 6,3 proc. nurodė sutuoktinį ar sugyventinį, 3,1 proc. – komercinio sekso paslaugų teikėją, 26 proc. teigė, kad užsikrėtimo šaltinis jiems nežinomas, 9,4 proc. – šaltinis atvejo registravimo protokoluose nebuvo užfiksuotas. Dauguma (32,6 proc.) užsikrėtusiųjų sifiliu moterų tariamu užsikrėtimo šaltiniu nurodė pažįstamą asmenį, 29,7 proc. – sutuoktinį ar sugyventinį, 15,2 proc. teigė, kad šaltinis joms nežinomas, 11,6 proc. – tariamas šaltinis protokoluose nebuvo užfiksuotas (25 lentelė).

25 lentelė. Užsikrėtusiųjų sifiliu pasiskirstymas pagal tariamą užsikrėtimo šaltinį 2009 metais

Tariamasis užsikrėtimo šaltinis	Vyrai			Moterys			Viso		
	Abs. sk.	Proc.	95 proc. PI	Abs. sk.	Proc.	95 proc. PI	Abs. sk.	Proc.	95 proc. PI
Atsitiktinis asmuo	69	35,9	29,2–43,2	13	9,4	5,1–15,6	82	24,8	20,4–29,9
Pažįstamas	35	18,2	13,0–24,4	45	32,6	24,9–41,1	80	24,2	19,8–29,3
Komercinio sekso darbuotoja (-as)	6	3,1	1,2–6,7	0	0,0	0,0–2,6	6	1,8	0,7–4,1
Sutuoktinis (-ė), sugyventinis (-ė)	12	6,3	3,3–10,7	41	29,7	22,2–38,1	53	16,1	12,4–20,6
Tėvai	2	1,0	0,1–3,7	1	0,7	0,0–4,0	3	0,9	0,2–2,9
Nežinoma	50	26,0	20,0–32,9	21	15,2	9,7–22,3	71	21,5	17,3–26,4
Kita	0	0,0	0,0–1,9	1	0,7	0,0–4,0	1	0,3	0,0–1,9
Nenurodyta	18	9,4	5,7–14,4	16	11,6	6,8–18,1	34	10,3	7,3–14,2
<b>Iš viso</b>	<b>192</b>	<b>100*</b>		<b>138</b>	<b>100*</b>		<b>330</b>	<b>100*</b>	

\* apvalinta iki sveiko skaičiaus

73,6 proc. užsikrėtusiųjų sifiliu asmenų nurodė, jog per paskutinius 6 mėnesius neturėjo lytinių santykių su komercinio sekso paslaugų teikėjais bei 9,1 proc. teigė, kad tokių santykių turėjo (22 lentelė). Beveik kas septintas užsikrėtęs sifiliu vyras turėjo lytinių santykių su komercinio sekso paslaugų teikėjais per paskutinius 6 mėnesius (26 lentelė).

26 lentelė. Užsikrėtusiųjų sifiliu turėjusių lytinių santykių su komercinio sekso paslaugų teikėjais 2009 metais

Ar turėjo per paskutiniuosius 6 mėn. lytinių santykių su komercinio sekso darbuotoja (-u)	Vyrai			Moterys			Viso		
	Abs. sk.	Proc.	95 proc. PI	Abs. sk.	Proc.	95 proc. PI	Abs. sk.	Proc.	95 proc. PI
Taip	28	14,6	9,9–20,4	2	1,4	0,2–5,1	30	9,1	6,3–12,9
Ne	130	67,7	60,6–74,3	113	81,9	74,4–87,9	243	73,6	68,5–78,3
Nenurodyta	34	17,7	12,6–23,9	23	16,7	10,9–24,0	57	17,3	13,4–21,9
<b>Iš viso</b>	<b>192</b>	<b>100</b>		<b>138</b>	<b>100</b>		<b>330</b>	<b>100</b>	

41,5 proc. užsikrėtusiųjų sifiliu asmenų nurodė, kad per paskutiniuosius 12 mėnesių turėjo vieną lytinį partnerį, daugiau nei trečdalis – du ar tris, 7,3 proc. – keturis ar daugiau nei keturis, 16,1 proc. – partnerių skaičiaus nenurodė. Analizuojant partnerių skaičiaus pasiskirstymą pagal lytį, pusė (52,2 proc.) moterų nurodė, kad turėjo vieną lytinį partnerį, 24,6 proc. – du ar tris, 5,8 proc. – keturis ar daugiau nei keturis. Tuo tarpu daugiausiai (41,1 proc.) vyrų nurodė, kad turėjo dvi ar tris partneres (-ius) bei 33,9 proc. vyrų nurodė, kad turėjo tik vieną partnerę (-į) per paskutiniuosius 12 mėnesių. Nustatyta, kad 4 ir daugiau lytinių partnerių turėjo 2 kartus daugiau vyrų nei moterų (27 lentelė).

27 lentelė. Užsikrėtusiųjų sifiliu partnerių skaičius per paskutiniuosius 12 mėnesių 2009 metais

Partnerių skaičius per paskutiniuosius 12 mėn.	Vyrai			Moterys			Viso		
	Abs. sk.	Proc.	95 proc. PI	Abs. sk.	Proc.	95 proc. PI	Abs. sk.	Proc.	95 proc. PI
1	65	33,9	27,2–41,0	72	52,2	43,5–60,7	137	41,5	36,2–47,1
2–3	79	41,1	34,1–48,5	34	24,6	17,7–32,7	113	34,2	29,2–39,7
>= 4	16	8,3	4,8–13,2	8	5,8	2,5–11,1	24	7,3	4,8–10,8
Neturėjo	2	1,0	0,1–3,7	1	0,7	0,0–4,0	3	0,9	0,2–2,9
Nenurodyta	30	15,6	10,8–21,5	23	16,7	10,9–24,0	53	16,1	12,4–20,6
<b>Iš viso</b>	<b>192</b>	<b>100*</b>		<b>138</b>	<b>100</b>		<b>330</b>	<b>100</b>	

\* apvalinta iki sveiko skaičiaus

Apsaugos priemonių (prezervatyvų) naudojimas lytinių santykių metu nepakankamas, nes dauguma (53 proc.) užsikrėtusiųjų sifiliu nurodė, kad prezervatyvų nenaudoja, 34,8 proc. – naudoja retai ir tik 0,3 proc. juos naudoja visada. Vyrų, retai naudojančių prezervatyvus, nustatyta daugiau nei moterų, atitinkamai 38,5 proc. ir 29,7 proc. (28 lentelė).

28 lentelė. Užsikrėtusiųjų sifiliu naudojimosi prezervatyvais dažnumas 2009 metais

Naudojasi prezervatyvais	Vyrai			Moterys			Viso		
	Abs. sk.	Proc.	95 proc. PI	Abs. sk.	Proc.	95 proc. PI	Abs. sk.	Proc.	95 proc. PI
Visada	1	0,5	0,0–2,9	0	0,0	0,0–2,6	1	0,3	0,0–1,9
Retai	74	38,5	31,6–45,8	41	29,7	22,2–38,1	115	34,8	29,8–40,3
Nesinaudoja	96	50,0	42,7–57,3	79	57,2	48,5–65,6	175	53,0	47,5–58,5
Nenurodyta	21	10,9	6,9–16,2	18	13,0	7,9–19,8	39	11,8	8,6–15,9
<b>Iš viso</b>	<b>192</b>	<b>100*</b>		<b>138</b>	<b>100*</b>		<b>330</b>	<b>100*</b>	

\* apvalinta iki sveiko skaičiaus

Daugiau kaip pusei (52,1 proc.) sifiliu užsikrėtusiųjų pacientų kontaktinių asmenų nustatymas nebuvo pradėtas (29 lentelė).

29 lentelė. Užsikrėtusiųjų sifiliu kontaktinių asmenų išaiškinimas 2009 metais

Kontaktinių asmenų nustatymas pradėtas	Abs. sk.	Proc.	95 proc. PI
Taip	158	47,9	42,4–53,4
Ne	172	52,1	46,6–57,6
<b>Iš viso</b>	<b>330</b>	<b>100</b>	

Dauguma užsikrėtusiųjų sifiliu asmenų (41,8 proc.) nurodė vieną kontaktinį asmenį, 20 proc. – nenurodė kontaktinių asmenų. Iš viso nurodyti 177 kontaktai. Tačiau 33,3 proc. atvejo registravimo protokolų informacija apie paciento kontaktinius asmenis iš viso buvo nenužpildyta (30 lentelė).

30 lentelė. Užsikrėtusiųjų sifiliu kontaktinių asmenų skaičius 2009 metais

Nurodyta kontaktinių asmenų	Vyrai			Moterys			Viso		
	Abs. sk.	Proc.	95 proc. PI	Abs. sk.	Proc.	95 proc. PI	Abs. sk.	Proc.	95 proc. PI
0	41	21,4	15,8–27,8	25	18,1	12,1–25,6	66	20,0	15,9–24,8
1	74	38,5	31,6–45,8	64	46,4	37,9–55,1	138	41,8	36,5–47,4
2	6	3,1	1,2–6,7	7	5,1	2,1–10,2	13	3,9	2,2–6,8
3	1	0,5	0,0–2,9	0	0,0	0,0–2,6	1	0,3	0,0–1,9
4	0	0,0	0,0–1,9	1	0,7	0,0–4,0	1	0,3	0,0–1,9
6	0	0,0	0,0–1,9	1	0,7	0,0–4,0	1	0,3	0,0–1,9
Nenurodyta	70	36,5	29,6–43,7	40	29,0	21,6–37,3	110	33,3	28,3–38,7

## 4. GONORĖJOS EPIDEMIOLOGINĖ SITUACIJA

2009 metais Lietuvoje užregistruotas 391 gonorėjos atvejis. Sergamumo gonorėja rodiklis 10 000 gyventojų sumažėjo lyginant su 2006-aisiais – atitinkamai nuo 1,28 iki 1,15 atvejo [1 priedas, 67 lentelė]. Aukščiausi sergamumo gonorėja rodikliai 2009 metais buvo užregistruoti Vilniaus ir Telšių apskrityse, žemiausi – Tauragės, Šiaulių bei Kauno apskrityse (31 lentelė).

31 lentelė. Sergamumas gonorėja 2006–2009 m. pagal apskritis

Eil. Nr.	Apskritis	Iš viso užregistruota susirgimų				Užregistruota susirgimų 10 000 gyv.			
		2006 m.	2007 m.	2008 m.	2009 m.	2006 m.	2007 m.	2008 m.	2009 m.
1	Vilniaus	198	215	230	176	2,33	2,53	2,71	2,08
2	Kauno	34	49	53	40	0,50	0,72	0,78	0,59
3	Klaipėdos	61	75	76	38	1,60	1,97	2	1
4	Šiaulių	29	17	11	21	0,81	0,48	0,31	0,59
5	Panevėžio	24	35	46	24	0,82	1,21	1,595	0,83
6	Alytaus	12	14	19	22	0,66	0,78	1,06	1,22
7	Marijampolės	29	24	35	16	1,57	1,31	1,91	0,87
8	Tauragės	14	7	5	4	1,07	0,54	0,39	0,31
9	Telšių	11	17	29	30	0,62	0,97	1,66	1,71
10	Utenos	25	12	18	13	1,41	0,68	1,02	0,74

Vertinant sergamumą gonorėja miestuose ir rajonuose, 2009 metais daugiausiai šia infekcija užsikrėtė Mažeikių rajono, Vilniaus ir Alytaus miestų bei Utenos rajono gyventojai (32 lentelė).

32 lentelė. Sergamumas gonorėja 2006–2009 m. miestuose ir kai kuriuose rajonuose

Eil. Nr.	Administracinė teritorija	Iš viso užregistruota susirgimų				Užregistruota susirgimų 10 000 gyv.			
		2006 m.	2007 m.	2008 m.	2009 m.	2005 m.	2006 m.	2007 m.	2009 m.
1	Vilniaus m.	171	187	207	158	2,75	3,09	3,37	2,85
2	Kauno m.	29	38	44	25	1,28	0,80	1,06	0,70
3	Klaipėdos m.	50	68	67	30	2,32	2,66	3,61	1,60
4	Alytaus m.	5	10	14	18	0,72	1,45	2,03	2,61
5	Panevėžio m.	17	24	34	13	1,54	1,47	2,09	1,13
6	Marijampolės m.	25	17	28	11	1,21	2,55	1,74	1,13
7	Mažeikių r.	8	14	26	25	2,10	1,21	2,13	3,81
8	Klaipėdos r.	8	4	7	5	0,84	1,66	0,82	1,02
9	Utenos r.	1	5	10	10	1,42	0,20	1,03	2,06
10	Trakų r.	7	12	6	7	1,07	1,84	0,93	1,08

Analizuojant duomenis pagal lytį, dažniausiai (81,1 proc.) gonorėja diagnozuota vyrams (33 lentelė).

33 lentelė. Užsikrėtusiųjų gonorėja pasiskirstymas pagal lytį 2009 metais

Lytis	Abs. sk.	Proc.	95 proc. PI
Moterys	74	18,9	15,2–23,2
Vyrai	317	81,1	76,8–84,8
<b>Iš viso</b>	<b>391</b>	<b>100</b>	

Pagal amžiaus grupes daugiausiai (60,6 proc.) užsikrėtusiųjų gonorėja buvo nustatyta 20 – 29 metų amžiaus asmenų grupėje (34 lentelė).

34 lentelė. Užsikrėtusiųjų gonorėja pasiskirstymas pagal amžiaus grupes 2009 metais

Amžiaus grupė	Abs. sk.	Proc.	95 proc. PI
0–14	1	0,3	0,0–1,6
15–19	39	10,0	7,3–13,5
20–24	120	30,7	26,2–35,6
25–29	117	29,9	25,5–34,8
30–34	58	14,8	11,5–18,8
35–39	20	5,1	3,2–7,9
40–44	16	4,1	2,4–6,7
45–49	12	3,1	1,7–5,4
50–54	5	1,3	0,5–3,1
55+	3	0,8	0,2–2,4
<b>Iš viso</b>	<b>391</b>	<b>100*</b>	

\* apvalinta iki sveiko skaičiaus

Pagal draustumą dauguma (63,9 proc.) užsikrėtusiųjų gonorėja buvo socialiai drausti, tačiau 7,7 proc. neturėjo socialinio draudimo, 28,4 proc. – atvejo registracijos protokoluose draustumas nebuvo nurodytas (35 lentelė).

35 lentelė. Užsikrėtusiųjų gonorėja pasiskirstymas pagal socialinį draustumą 2009 metais

Socialiai apdraustas	Abs. sk.	Proc.	95 proc. PI
Taip	250	63,9	58,9–68,7
Ne	30	7,7	5,3–10,9
Nenurodyta	111	28,4	24,0–33,2
<b>Iš viso</b>	<b>391</b>	<b>100</b>	

Dauguma (38,4 proc.) užsikrėtusiųjų gonorėja priskirtini darbininkų socialinei grupei, 23 proc. – tarnautojų, 15,9 proc. – bedarbiai (36 lentelė).

36 lentelė. Užsikrėtusiųjų gonorėja pasiskirstymas pagal socialines grupes 2009 metais

Socialinė grupė	Abs. sk.	Proc.	95 proc. PI
Bedarbis	62	15,9	12,5–19,9
Darbininkas	150	38,4	33,6–43,4
Moksleivis	17	4,3	2,6–7,0
Studentas	24	6,1	4,1–9,1
Tarnautojas	90	23,0	19,0–27,6
Kita	19	4,9	3,0–7,6
Nenurodyta	29	7,4	5,1–10,6
<b>Iš viso</b>	<b>391</b>	<b>100*</b>	

\* apvalinta iki sveiko skaičiaus

Dauguma (59,1 proc.) užsikrėtusiųjų gonorėja turėjo vidurinį išsilavinimą, 13,8 proc. – pagrindinį, 11,8 proc. – aukštąjį, 3,1 proc. – pradinį, 12,3 proc. – užsikrėtusiųjų išsilavinimas nebuvo nurodytas. Pagal lytį, žemesnį išsilavinimą turėjo daugiau gonorėja užsikrėtusiųjų vyrų nei moterų (37 lentelė).

37 lentelė. Užsikrėtusiųjų gonorėja pasiskirstymas pagal išsilavinimą 2009 metais

Išsilavinimas	Vyrai			Moterys			Viso		
	Abs. sk.	Proc.	95 proc. PI	Abs. sk.	Proc.	95 proc. PI	Abs. sk.	Proc.	95 proc. PI
Aukštasis	32	10,1	7,1–14,1	14	18,9	10,7–29,7	46	11,8	8,8–15,5
Pagrindinis	47	14,8	11,2–19,3	7	9,5	3,9–18,5	54	13,8	10,6–17,7
Pradinis	11	3,5	1,8–6,3	1	1,4	0,0–7,3	12	3,1	1,7–5,4
Vidurinis	184	58,0	52,4–63,5	47	63,5	51,5–74,4	231	59,1	54,0–64,0
Nenurodyta	43	13,6	10,1–17,9	5	6,8	2,2–15,1	48	12,3	9,3–16,0
<b>Iš viso</b>	<b>317</b>	<b>100</b>		<b>74</b>	<b>100*</b>		<b>391</b>	<b>100*</b>	

\* apvalinta iki sveiko skaičiaus

Dauguma (78 proc.) užsikrėtusiųjų gonorėja nepriklausė jokiai socialinės rizikos grupei (38 lentelė).

38 lentelė. Užsikrėtusiųjų gonorėja pasiskirstymas pagal rizikos grupes 2009 metais

Rizikos grupė	Abs. sk.	Proc.
Nėra	305	78,0
Keliautojas	1	0,3
Narkotikų vartotojas	2	0,5
Komercinio sekso darbuotojas	1	0,3
Kita	6	1,5
Nenurodyta	76	19,4
<b>Iš viso</b>	<b>391</b>	<b>100</b>

Pagal gyvenamąją vietą dauguma (81,3 proc.) 2009 metais užsikrėtusiųjų gonorėja gyveno mieste, 17,1 proc. – kaimo vietovėse (39 lentelė).

39 lentelė. Užsikrėtusiųjų gonorėja pasiskirstymas pagal pastovią gyvenamąją vietą 2009 metais

Pastoviai gyvena	Vyrai			Moterys			Viso		
	Abs. sk.	Proc.	95 proc. PI	Abs. sk.	Proc.	95 proc. PI	Abs. sk.	Proc.	95 proc. PI
Kaime	55	17,4	13,4–22,1	12	16,2	8,7–26,6	67	17,1	13,6–21,3
Mieste	256	80,8	76,0–84,9	62	83,8	73,4–91,3	318	81,3	77,1–85,1
Kita šalis	1	0,3	0,0–2,0	0	0,0	0,0–4,9	1	0,3	0,0–1,6
Nenurodyta	5	1,6	0,6–3,9	0	0,0	0,0–4,9	5	1,3	0,5–3,1
<b>Iš viso</b>	<b>317</b>	<b>100*</b>		<b>74</b>	<b>100</b>		<b>391</b>	<b>100</b>	

\* apvalinta iki sveiko skaičiaus

Pagal diagnozės nustatymo vietą dauguma (74,7 proc.) užsikrėtusiųjų gonorėja kreipėsi į sveikatos priežiūros įstaigas patys. Analizuojant duomenis pagal galimą užsikrėtimo gonorėja būdą dauguma (89,5 proc.) asmenų gonorėja užsikrėtė heteroseksualių lytinių santykių metu.

Daugiausiai (40,2 proc.) užsikrėtusiųjų gonorėja tariamu užsikrėtimo šaltiniu nurodė atsitiktinį asmenį, 23,3 proc. – pažįstamą asmenį, 11 proc. – sutuoktinį ar sugyventinį, 0,5 proc. – komercinio sekso paslaugų teikėją, 18,9 proc. užsikrėtimo šaltinio nežinojo (40 lentelė). Analizuojant duomenis pagal lytį, daugiausiai (47,6 proc.) gonorėja užsikrėtusiųjų vyrų tariamu užsikrėtimo šaltiniu nurodė atsitiktinį asmenį bei 21,1 proc. – pažįstamą asmenį. Tarp moterų – 32,4 proc. tariamu užsikrėtimo šaltiniu nurodė pažįstamą asmenį, 33,8 proc. – sutuoktinį ar sugyventinį (40 lentelė).

40 lentelė. Užsikrėtusiųjų gonorėja pasiskirstymas pagal tariamą užsikrėtimo šaltinį 2009 metais

Tariamasis užsikrėtimo šaltinis	Vyrai			Moterys			Viso		
	Abs. sk.	Proc.	95 proc. PI	Abs. sk.	Proc.	95 proc. PI	Abs. sk.	Proc.	95 proc. PI
Atsitiktinis asmuo	151	47,6	42,0–53,3	6	8,1	3,0–16,8	157	40,2	35,3–45,2
Pažįstamas	67	21,1	16,9–26,1	24	32,4	22,0–44,3	91	23,3	19,2–27,8
Komercinio sekso darbuotoja (-as)	2	0,6	0,1–2,5	0	0,0	0,0–4,9	2	0,5	0,1–2,0
Sutuoktinis (-ė), sugyventinis (-ė)	18	5,7	3,5–9,0	25	33,8	23,2–45,7	43	11,0	8,2–14,6
Nežinoma	59	18,6	14,6–23,4	15	20,3	11,8–31,2	74	18,9	15,2–23,2
Tėvai	0	0	0	0	0	0	0	0	0
Kita	1	0,3	0,0–2,0	0	0,0	0,0–4,9	1	0,3	0,0–1,6
Nenurodyta	19	6,0	3,7–9,4	4	5,4	1,5–13,3	23	5,9	3,8–8,8
<b>Iš viso</b>	<b>317</b>	<b>100*</b>		<b>74</b>	<b>100</b>		<b>391</b>	<b>100*</b>	

\* apvalinta iki sveiko skaičiaus

Dauguma (81,6 proc.) gonorėja užsikrėtusiųjų asmenų nurodė, jog per paskutiniuosius 6 mėnesius neturėjo lytinių santykių su komercinio sekso paslaugų teikėjais, 4,6 proc. teigė, kad tokių santykių turėjo (41 lentelė). Nei viena gonorėja užsikrėtusi moteris neturėjo lytinių santykių su komercinio sekso paslaugų teikėjais (41 lentelė).

41 lentelė. Užsikrėtusiųjų gonorėja turėjusių lytinių santykių su komercinio sekso paslaugų teikėjais 2009 metais

Ar turėjo per paskutiniuosius 6 mėn. lytinių santykių su komercinio sekso darbuotoju (-a)	Vyrai			Moterys			Viso		
	Abs. sk.	Proc.	95 proc. PI	Abs. sk.	Proc.	95 proc. PI	Abs. sk.	Proc.	95 proc. PI
Taip	18	5,7	3,5–9,0	0	0,0	0,3–8,6	18	4,6	2,8–7,3
Ne	258	81,4	76,7–85,5	61	82,4	78,5–93,9	319	81,6	77,4–85,3
Nenurodyta	41	12,9	9,5–17,3	13	17,6	4,4–18,5	54	13,8	10,6–17,7
<b>Iš viso</b>	<b>317</b>	<b>100</b>		<b>74</b>	<b>100</b>		<b>391</b>	<b>100</b>	

Analizuojant lytinių partnerių skaičių, 43,7 proc. užsikrėtusiųjų gonorėja nurodė, jog per paskutiniuosius 12 mėnesių turėjo du ar tris partnerius (-es), 31,7 proc. – vieną, 12 proc. – keturis ir daugiau. Diferencijuojant pagal lytį, dauguma (54,1 proc.) moterų nurodė, kad turėjo vieną partnerį per paskutiniuosius 12 mėnesių. Tuo tarpu beveik pusė (48,9 proc.) gonorėja užsikrėtusiųjų vyrų nurodė, kad turėjo du ar tris lytinius partnerius (-es) (42 lentelė).

42 lentelė. Užsikrėtusiųjų gonorėja partnerių skaičius per paskutiniuosius 12 mėnesių 2009 metais

Partnerių skaičius per paskutiniuosius 12 mėn.	Vyrai			Moterys			Viso		
	Abs. sk.	Proc.	95 proc. PI	Abs. sk.	Proc.	95 proc. PI	Abs. sk.	Proc.	95 proc. PI
1	84	26,5	21,8–31,8	40	54,1	42,1–65,7	124	31,7	27,2–36,6
2-3	155	48,9	43,3–54,5	16	21,6	12,9–32,7	171	43,7	38,8–48,8
>= 4	41	12,9	9,5–17,3	6	8,1	3,0–16,8	47	12,0	9,0–15,8
Neturėjo	4	1,3	0,4–3,4	2	2,7	0,3–9,4	6	1,5	0,6–3,5
Nenurodyta	33	10,4	7,4–14,4	10	13,5	6,7–23,5	43	11,0	8,2–14,6
<b>Iš viso</b>	<b>317</b>	<b>100</b>		<b>74</b>	<b>100</b>		<b>391</b>	<b>100*</b>	

\* apvalinta iki sveiko skaičiaus

Daugiausiai (52,9 proc.) užsikrėtusiųjų gonorėja nurodė, kad lytinių santykių metu retai naudojo prezervatyvus, 41,7 proc. – jų nenaudojo ir tik 0,5 proc. juos naudoja visada (43 lentelė).

43 lentelė. Užsikrėtusiųjų gonorėja naudojimosi prezervatyvais dažnumas 2009 metais

Naudojasi prezervatyvais	Vyrai			Moterys			Viso		
	Abs. sk.	Proc.	95 proc. PI	Abs. sk.	Proc.	95 proc. PI	Abs. sk.	Proc.	95 proc. PI
Visada	1	0,3	0,0–2,0	1	1,4	0,0–7,3	2	0,5	0,1–2,0
Retai	179	56,5	50,8–62,0	28	37,8	26,8–49,9	207	52,9	47,9–58,0
Nesinaudoja	123	38,8	33,4–44,4	40	54,1	42,1–65,7	163	41,7	36,8–46,8
Nenurodyta	14	4,4	2,5–7,5	5	6,8	2,2–15,1	19	4,9	3,0–7,6
<b>Iš viso</b>	<b>317</b>	<b>100</b>		<b>74</b>	<b>100*</b>		<b>391</b>	<b>100</b>	

\* apvalinta iki sveiko skaičiaus



Pusei (51,9 proc.) gonorėja užsikrėtusiųjų kontaktinių asmenų nustatymas nebuvo pradėtas (44 lentelė).

44 lentelė. Užsikrėtusiųjų gonorėja kontaktinių asmenų nustatymas 2009 metais

Kontaktinių asmenų nustatymas pradėtas	Abs. sk.	Proc.	95 proc. PI
Taip	188	48,1	43,0–53,2
Ne	203	51,9	46,8–57,0
<b>Iš viso</b>	<b>391</b>	<b>100</b>	

Dauguma užsikrėtusiųjų gonorėja asmenų (41,7 proc.) nurodė vieną kontaktinį asmenį, 18,9 proc. – visai nurodė kontaktinių asmenų. Iš viso nurodyti 191 kontaktai. Tačiau 36,3 proc. atvejo registravimo protokolų informacija apie paciento kontaktinius asmenis buvo nenužpildyta (45 lentelė).

45 lentelė. Užsikrėtusiųjų gonorėja kontaktinių asmenų skaičius 2009 metais

Nurodyta kontaktinių asmenų	Vyrai			Moterys			Viso		
	Abs. sk.	Proc.	95 proc. PI	Abs. sk.	Proc.	95 proc. PI	Abs. sk.	Proc.	95 proc. PI
0	70	22,1	17,7–27,1	4	5,4	1,5–13,3	74	18,9	15,2–23,2
1	125	39,4	34,1–45,1	38	51,4	39,4–63,1	163	41,7	36,8–46,8
2	9	2,8	1,4–5,5	1	1,4	0,0–7,3	10	2,6	1,3–4,8
4	2	0,6	0,1–2,5	0	0,0	0,0–4,9	2	0,5	0,1–2,0
Nenurodyta	111	35,0	29,8–40,6	31	41,9	30,5–53,9	142	36,3	31,6–41,3

## 5. CHLAMIDIOZĖS EPIDEMIOLOGINĖ SITUACIJA

2009 metais Lietuvoje užregistruoti 326 chlamidinės atvejai. Sergamumo chlamidinioze rodiklis 2009 metais siekė 0,96 atvejo 10 000 gyventojų ir, palyginus su 2006 metais, sumažėjo [1 priedas, 67 lentelė]. Aukščiausi sergamumo chlamidinioze rodikliai 2009 metais buvo užregistruoti Vilniaus ir Klaipėdos apskrityse, žemiausi – Šiaulių ir Telšių apskrityse. Alytaus ir Tauragės apskrityse 2009 metais neregistruotas nei vienas užsikrėtimo chlamidinioze atvejis (46 lentelė).

46 lentelė. Sergamumas chlamidinioze 2006–2009 m. pagal apskritis

Eil. Nr.	Apskritis	Iš viso užregistruota susirgimų				Užregistruota susirgimų 10 000 gyv.			
		2006 m.	2007 m.	2008 m.	2009 m.	2006 m.	2007 m.	2008 m.	2009 m.
1	Vilniaus	369	256	209	179	4,30	3,02	2,09	2,09
2	Kauno	31	31	20	35	0,45	0,46	0,52	0,52
3	Klaipėdos	73	60	135	69	1,91	1,58	1,82	1,82
4	Šiaulių	2	1	2	1	0,06	0,03	0,03	0,03
5	Panevėžio	58	37	18	23	1,99	1,28	0,8	0,8
6	Alytaus	2	5	3	0	0,11	0,28	0	0
7	Marijampolės	15	7	10	14	0,81	0,38	0,76	0,76
8	Tauragės	0	0	1	0	0	0	0	0
9	Telšių	1	1	0	1	0,06	0,06	0,06	0,06
10	Utenos	5	3	2	4	0,28	0,17	0,23	0,23

2009 metais lytiškai plintanti chlamidijų sukelta infekcija dažniausiai diagnozuota Klaipėdos ir Vilniaus miestų bei Vilkaviškio ir Biržų rajonų gyventojams (47 lentelė).

47 lentelė. Sergamumas chlamidinioze 2006–2009 m. miestuose ir kai kuriuose rajonuose

Eil. Nr.	Administracinė teritorija	Iš viso užregistruota susirgimų				Užregistruota susirgimų 10 000 gyv.			
		2006 m.	2007 m.	2008 m.	2009 m.	2005 m.	2006 m.	2007 m.	2009 m.
1	Vilniaus m.	352	237	195	163	5,77	6,36	4,28	2,94
2	Kauno m.	24	27	17	28	0,52	0,66	0,75	0,78
3	Klaipėdos m.	62	57	132	66	3,32	3,30	3,03	3,5
4	Šiaulių m.	0	0	2	1	0,15	0	0	0,08
5	Panevėžio m.	24	16	9	13	1,71	2,07	1,39	1,13
6	Biržų r.	30	20	9	8	14,44	8,78	5,93	2,37
7	Vilkaviškio r.	7	5	8	14	4,24	1,43	1,03	2,88
8	Klaipėdos r.	5	1	1	2	1,05	1,04	0,2	0,4
9	Anykščių r.	3	1	0	0	0	0,90	0,3	0
10	Trakų r.	5	2	3	2	1,53	0,77	0,31	0,3

Analizuojant 2009 m. duomenis pagal lytį, nustatyta, kad vyrų ir moterų, kuriems buvo diagnozuota chlamidiozė, skaičius beveik vienodas – chlamidiozė diagnozuota 46,9 proc. moterų ir 53,1 proc. vyrų (48 lentelė).

48 lentelė. Užsikrėtusiųjų chlamidioze pasiskirstymas pagal lytį 2009 metais

Lytis	Abs. sk.	Proc.	95 proc. PI
Moterys	153	46,9	41,4–52,5
Vyrai	173	53,1	47,5–58,6
<b>Iš viso</b>	<b>326</b>	<b>100</b>	

Pagal amžiaus grupes daugiausiai (55,5 proc.) chlamidiozės atvejų nustatyta 20 – 29 metų amžiaus asmenų grupėje, kita didesnė dalis (16,6 proc.) – 30–34 metų amžiaus asmenų grupėje (49 lentelė).

49 lentelė. Užsikrėtusiųjų chlamidioze asmenų pasiskirstymas pagal amžiaus grupes 2009 metais

Amžiaus grupė	Abs. sk.	Proc.	95 proc. PI
15–19	11	3,4	1,8–6,1
20–24	85	26,1	21,5–31,3
25–29	96	29,4	24,6–34,8
30–34	54	16,6	12,8–21,2
35–39	35	10,7	7,7–14,7
40–44	23	7,1	4,6–10,5
45–49	12	3,7	2,0–6,5
50–54	5	1,5	0,6–3,7
55+	5	1,5	0,6–3,7
<b>Iš viso</b>	<b>326</b>	<b>100</b>	

Dauguma (70,6 proc.) užsikrėtusiųjų chlamidine infekcija buvo socialiai drausti, 3,4 proc. – socialinio draudimo neturėjo ir 36,1 proc. atvejo registravimo protokoluose ši informacija neužfiksuota (50 lentelė).

50 lentelė. Užsikrėtusiųjų chlamidioze pasiskirstymas pagal socialinį draustumą 2009 metais

Socialiai apdraustas	Abs. sk.	Proc.	95 proc. PI
Taip	230	70,6	65,3–75,4
Ne	11	3,4	1,8–6,1
Nenurodyta	85	26,1	21,5–31,3
<b>Iš viso</b>	<b>326</b>	<b>100*</b>	

\* apvalinta iki sveiko skaičiaus

Pagal socialines grupes pusė (53,7 proc.) užsikrėtusiųjų chlamidioze priskirtini tarnautojų socialiniai grupei, 22,7 proc. – darbininkų, 8,6 proc. – studentų, 5,2 proc. – bedarbiai (51 lentelė).

51 lentelė. Užsikrėtusiųjų chlamidioze pasiskirstymas pagal socialines grupes 2009 metais

Socialinė grupė	Abs. sk.	Proc.	95 proc. PI
Bedarbis	17	5,2	3,2–8,4
Darbininkas	74	22,7	18,3–27,7
Moksleivis	3	0,9	0,2–2,9
Studentas	28	8,6	5,9–12,3
Tarnautojas	175	53,7	48,1–59,2
Kita	16	4,9	2,9–8,0
Nenurodyta	13	4,0	2,2–6,9
<b>Iš viso</b>	<b>326</b>	<b>100</b>	

Pusė (50 proc.) užsikrėtusiųjų chlamidioze turėjo vidurinį išsilavinimą, 36,5 proc. – aukštąjį, 4,3 proc. – pagrindinį, 0,3 proc. – pradinį, 8,9 proc. užsikrėtusiųjų išsilavinimas buvo nenurodytas (52 lentelė).

52 lentelė. Užsikrėtusiųjų chlamidioze pasiskirstymas pagal išsilavinimą 2009 metais

Išsilavinimas	Abs. sk.	Proc.	95 proc. PI
Aukštasis	119	36,5	31,3–42,0
Pagrindinis	14	4,3	2,5–7,3
Pradinis	1	0,3	0,0–2,0
Vidurinis	163	50,0	44,4–55,6
Nenurodyta	29	8,9	6,1–12,7
<b>Iš viso</b>	<b>326</b>	<b>100</b>	

Dauguma (82,8 proc.) užsikrėtusiųjų chlamidioze nepriklausė jokiai socialinės rizikos grupei (53 lentelė).

53 lentelė. Užsikrėtusiųjų chlamidioze pasiskirstymas pagal rizikos grupes 2009 metais

Rizikos grupė	Abs. sk.	Proc.
Nėra	270	82,8
Keliautojas	5	1,5
Jūreivis	1	0,3
Kita	2	0,6
Nenurodyta	48	14,8
<b>Iš viso</b>	<b>326</b>	<b>100</b>

Pagal gyvenamąją vietą dauguma (90,8 proc.) chlamidioze užsikrėtusiųjų pastoviai gyveno mieste, 9,2 proc. – kaimo vietovėse (54 lentelė).

54 lentelė. Užsikrėtusiųjų chlamidioze pasiskirstymas pagal pastovią gyvenamąją vietą 2009 metais

Pastoviai gyvena	Abs. sk.	Proc.	95 proc. PI
Kaime	30	9,2	6,4–13,0
Mieste	296	90,8	87,1–93,7
<b>Iš viso</b>	<b>326</b>	<b>100</b>	

Daugumai (77,3 proc.) užsikrėtusiųjų chlamidioze buvo diagnozuota jiems patiems kreipiantis į sveikatos priežiūros įstaigą (55 lentelė).

55 lentelė. Užsikrėtusiųjų chlamidioze diagnozės nustatymo vieta 2009 metais

Diagnozė nustatyta	Abs. sk.	Proc.
Asmuo kreipėsi pats	252	77,3
Tiriant profilaktiškai	11	3,4
Stacionare	1	0,3
Tiriant rizikos grupę	2	0,6
Tiriant kontaktinius asmenis	8	2,5
Stebint neščiąsias	1	0,3
Kita	7	2,1
Nenurodyta	44	13,5
<b>Iš viso</b>	<b>326</b>	<b>100</b>

Pagal galimą užsikrėtimo būdą dauguma (87,1 proc.) asmenų chlamidioze užsikrėtė heteroseksualių lytinių santykių metu, 6,7 proc. – nežinojo, kaip užsikrėtė (56 lentelė).

56 lentelė. Užsikrėtusiųjų chlamidioze pasiskirstymas pagal galimą užsikrėtimo būdą 2009 metais

Galimas užsikrėtimo būdas	Abs. sk.	Proc.	95 proc. PI
Heteroseksualių lytinių santykių metu	284	87,1	83,0–90,6
Homoseksualių lytinių santykių metu	0	0	0
Kita	2	0,6	3,4–8,7
Nežinoma	22	6,7	4,4–10,2
Nenurodyta	18	5,5	3,4–8,7
<b>Iš viso</b>	<b>326</b>	<b>100*</b>	

\* apvalinta iki sveiko skaičiaus

Paklausus chlamidioze užsikrėtusių pacientų, nuo ko jie galėjo šia infekcija užsikrėsti, dauguma (33,7 proc.) teigė nežinantys, 24,2 proc. nurodė pažįstamą asmenį, 21,2 proc. – sutuoktinį ar sugyventinį, 13,2 proc. – atsitiktinį asmenį (54 lentelė). Analizuojant duomenis pagal lytį, dauguma (42,8 proc.) chlamidioze užsikrėtusių vyrų nežinojo, kas galėjo būti jų tariamu užsikrėtimo šaltiniu, tačiau 25,4 proc. nurodė pažįstamą asmenį, 4,6 proc. – sutuoktinę (-į) ar sugyventinę (-į), 21,4 proc. – atsitiktinį asmenį. Beveik aštuonis kartus daugiau moterų nei vyrų kaip tariamą užsikrėtimo chlamidioze šaltinį nurodė sutuoktinį ar sugyventinį (57 lentelė).

57 lentelė. Užsikrėtusiųjų chlamidioze pasiskirstymas pagal tariamą užsikrėtimo šaltinį 2009 metais

Tariamasis užsikrėtimo šaltinis	Vyrai			Moterys			Viso		
	Abs. sk.	Proc.	95 proc. PI	Abs. sk.	Proc.	95 proc. PI	Abs. sk.	Proc.	95 proc. PI
Atsitiktinis asmuo	37	21,4	15,5–28,3	6	3,9	1,5–8,3	43	13,2	9,8–17,5
Pažįstamas	44	25,4	19,1–32,6	35	22,9	16,5–30,4	79	24,2	19,8–29,3
Sutuoktinis (-ė), sugyventinis (-ė)	8	4,6	2,0–8,9	61	39,9	32,1–48,1	69	21,2	16,9–26,1
Nežinoma	74	42,8	35,3–50,5	36	23,5	17,1–31,1	110	33,7	28,7–39,2
Kita	0	0,0	0,0–2,1	6	3,9	1,5–8,3	6	1,8	0,8–4,2
Nenurodyta	10	5,8	2,8–10,4	9	5,9	2,7–10,9	19	5,8	3,6–9,1
<b>Iš viso</b>	<b>173</b>	<b>100</b>		<b>153</b>	<b>100</b>		<b>326</b>	<b>100*</b>	

\* apvalinta iki sveiko skaičiaus

Dauguma (86,5 proc.) asmenų nurodė, kad per paskutiniuosius 6 mėnesius neturėjo lytinių santykių su komercinio sekso paslaugų teikėjais, 0,6 proc. teigė, kad turėjo (58 lentelė).

58 lentelė. Užsikrėtusiųjų chlamidioze turėjusių lytinių santykių su komercinio sekso paslaugų teikėjais 2009 metais

Ar turėjo per paskutiniuosius 6 mėn. lytinių santykių su komercinio sekso darbuotoju (-a)	Vyrai			Moterys			Viso		
	Abs. sk.	Proc.	95 proc. PI	Abs. sk.	Proc.	95 proc. PI	Abs. sk.	Proc.	95 proc. PI
Taip	2	1,2	0,1–4,1	0	0,0	0,0–2,4	2	0,6	0,1–2,4
Ne	144	83,2	76,8–88,5	138	90,2	84,3–94,4	282	86,5	82,3–90,0
Nenurodyta	27	15,6	10,5–21,9	15	9,8	5,6–15,7	42	12,9	9,5–17,1
<b>Iš viso</b>	<b>173</b>	<b>100</b>		<b>153</b>	<b>100</b>		<b>326</b>	<b>100</b>	

49,7 proc. užsikrėtusiųjų chlamidioze asmenų nurodė, jog per pastaruosius 12 mėnesių turėjo tik vieną lytinį partnerį, trečdalis (30,7 proc.) – du ar tris. Analizuojant užsikrėtusiųjų chlamidioze lytinių partnerių skaičius per paskutiniuosius 12 mėnesių pasiskirstymą pagal lytį, beveik 2 kartus daugiau moterų nei vyrų turėjo tik vieną lytinį partnerį. Vyrai 3,3 kartus daugiau nei moterys turėjo po du ir daugiau lytinių partnerių (59 lentelė).

59 lentelė. Užsikrėtusiųjų chlamidioze partnerių skaičius per paskutiniuosius 12 mėnesių 2009 metais

Partnerių skaičius per paskutiniuosius 12 mėn.	Vyrai			Moterys			Viso		
	Abs. sk.	Proc.	95 proc. PI	Abs. sk.	Proc.	95 proc. PI	Abs. sk.	Proc.	95 proc. PI
1	55	31,8	24,9–39,3	107	69,9	62,0–77,1	162	49,7	44,1–55,3
2-3	77	44,5	37,0–52,2	23	15,0	9,8–21,7	100	30,7	25,8–36,0
>= 4	17	9,8	5,8–15,3	5	3,3	1,1–7,5	22	6,7	4,4–10,2
Neturėjo	1	0,6	0,0–3,2	4	2,6	0,7–6,6	5	1,5	0,6–3,7
Nenurodyta	23	13,3	8,6–19,3	14	9,2	5,1–14,9	37	11,3	8,2–15,4
<b>Iš viso</b>	<b>173</b>	<b>100</b>		<b>153</b>	<b>100</b>		<b>326</b>	<b>100*</b>	

\* apvalinta iki sveiko skaičiaus

64,7 proc. užsikrėtusiųjų chlamidioze retai naudojo prezervatyvus, 27,6 proc. – nenaudojo prezervatyvų, ir tik 1,8 proc. visada naudojo prezervatyvus lytinių santykių metu (60 lentelė).

60 lentelė. Užsikrėtusiųjų chlamidioze naudojimosi prezervatyvais dažnumas 2009 metais

Naudojasi prezervatyvais	Vyrai			Moterys			Viso		
	Abs. sk.	Proc.	95 proc. PI	Abs. sk.	Proc.	95 proc. PI	Abs. sk.	Proc.	95 proc. PI
Visada	1	0,6	0,0–3,2	5	3,3	1,1–7,5	6	1,8	0,8–4,2
Retai	133	76,9	69,9–82,9	78	51,0	42,8–59,1	211	64,7	59,3–69,9
Nesinaudoja	30	17,3	12,0–23,8	60	39,2	31,4–47,4	90	27,6	22,9–32,9
Nenurodyta	9	5,2	2,4–9,6	10	6,5	3,2–11,7	19	5,8	3,6–9,1
<b>Iš viso</b>	<b>173</b>	<b>100</b>		<b>153</b>	<b>100</b>		<b>326</b>	<b>100*</b>	

\* apvalinta iki sveiko skaičiaus

59,2 proc. registruotų užsikrėtusiųjų chlamidioze nebuvo pradėtas kontaktinių asmenų išaiškinimas (61 lentelė).

61 lentelė. Užsikrėtusiųjų chlamidioze kontaktinių asmenų nustatymas 2009 metais

Kontaktinių asmenų nustatymas pradėtas	Abs. sk.	Proc.	95 proc. PI
Taip	133	40,8	35,5–46,4
Ne	193	59,2	53,7–64,6
<b>Iš viso</b>	<b>326</b>	<b>100</b>	

Aiškinantis kontaktinius asmenis, 39,6 proc. užsikrėtusiųjų chlamidioze asmenų nurodė vieną kontaktinį asmenį, 21,2 proc. – visai nenurodė kontaktinių asmenų. Iš viso nurodyti 134 kontaktiniai asmenys. Tačiau 38,7 proc. atvejo registravimo protokolų informacija apie paciento kontaktinius asmenis iš viso buvo nenužpildyta (62 lentelė).

62 lentelė. Užsikrėtusiųjų chlamidioze kontaktinių asmenų skaičius 2009 metais

Nurodyta kontaktinių asmenų	Vyrai			Moterys			Viso		
	Abs. sk.	Proc.	95 proc. PI	Abs. sk.	Proc.	95 proc. PI	Abs. sk.	Proc.	95 proc. PI
0	44	25,4	19,1–32,6	25	16,3	10,9–23,2	69	21,2	16,9–26,1
1	67	38,7	31,4–46,4	62	40,5	32,7–48,7	129	39,6	34,3–45,1
2	1	0,6	0,0–3,2	0	0,0	0,0–2,4	1	0,3	0,0–2,0
3	1	0,6	0,0–3,2	0	0,0	0,0–2,4	1	0,3	0,0–2,0
Nenurodyta	60	34,7	27,6–42,3	66	43,1	35,2–51,4	126	38,7	33,4–44,2

\* apvalinta iki sveiko skaičiaus

## 6. DUOMENYS APIE NUSTATYTUS LYTIŠKAI PLINTANČIŲ INFEKCIJŲ BEI ŽIV SUKĖLĖJUS<sup>2</sup>

Per 2009 metus buvo atlikta 190 530 tyrimų dėl ŽIV (5687,5 ŽIV tyrimai 100 tūkst. gyventojų), 197 143 sifilio tyrimai (5884,9 – 100 tūkst. gyventojų), 198 331 gonorėjos tyrimas (5920,3 – 100 tūkst. gyventojų) bei 7501 chlamidiozės tyrimas (223,9 – 100 tūkst. gyventojų).

Lyginant 2009 - uosius metus su 2008 - aisiais, galima teigti, kad daugiau tyrimų atlikta dėl ŽIV infekcijos, tačiau mažiau dėl sifilio ir chlamidiozės bei gonorėjos (63 lentelė). Daugėja sveikatos priežiūros įstaigų, kurios atlieka ŽIV tyrimus. 2009 metais jų kiekis siekė 80. Įstaigų padaugėjo Vilniaus, Panevėžio, Marijampolės ir Tauragės apskrityse. ŽIV, sifilio, gonorėjos ir chlamidiozės atliktų laboratorinių tyrimų apimtys pagal apskritis pateiktos šios ataskaitos 2 priede (1–4 lentelėse). Daugiausiai tyrimų dėl ŽIV atlikta Vilniaus, Kauno, Klaipėdos ir Šiaulių apskrityse.

63 lentelė. **Laboratorių pateikti duomenys apie atliktus tyrimus 2006–2008 m.** (forma Nr. 65)

Sukėlėjas	Atlikta tyrimų			
	2006 m.	2007 m.	2008 m.	2009 m.
ŽIV	118 059	151 313	178 245	190 530
Sifilis	149 973	175 036	201 280	197 143
Gonorėja	232 993	204 240	210 064	198 331
Chlamidiozė	7431	7773	8318	7501

64 lentelė. **Sveikatos priežiūros įstaigų (laboratorių), kurios pranešė apie atliktus ŽIV tyrimus, skaičius pagal apskritis**

Eil. Nr.	Apskritis	Įstaigų skaičius 2006 m.	Įstaigų skaičius 2007 m.	Įstaigų skaičius 2008 m.	Įstaigų skaičius 2009 m.
1	Vilniaus	11	13	19	33
2	Kauno	12	13	21	15
3	Klaipėdos	4	6	8	8
4	Šiaulių	1	2	6	6
5	Panevėžio	4	1	2	3
6	Alytaus	1	1	1	1
7	Marijampolės	2	2	2	3
8	Tauragės	1	3	2	3
9	Telšių	3	3	7	6
10	Utenos	3	2	2	2
11	VRM	1	0	0	0
	<b>Iš viso</b>	<b>43</b>	<b>46</b>	<b>70</b>	<b>80</b>

<sup>2</sup> Remiamasi: f. Nr. 65 „Duomenys apie nustatytus lytiškai plintančių infekcijų sukėlėjus bei ŽIV“



## 7. ATASKAITA APIE IŠTIRTUS DĖL ŽIV ASMENIS PAGAL TIRIAMĄSIAS GRUPES <sup>3</sup>

Pagal 2008 metų birželio 17 d. ministro įsakymą Nr. V-599 buvo pradėta pildyti ataskaita apie iširtus dėl ŽIV asmenis pagal tiriamąsias grupes. Daugiausiai tyrimų dėl ŽIV 2009 metais atlikta tarp nėščiujų ir kraujo donorų (65lentelė).

65 lentelė. **Laboratorių pateiktos ataskaitos apie iširtus dėl ŽIV asmenis pagal tiriamąsias grupes 2009 metais (forma Nr. 67)**

Kodas	Tiriamosios grupės pavadinimas	Tirta
01	Tiriami pagal klinikinius požymius	1535
02	Sergantys lytiškai plintančiomis infekcijomis	210
03	Asmenys, turintys daugiau negu vieną lytinį partnerį	20
04	Sergantys tuberkuloze	1163
05	Kraujo donorai	89731
06	Nėščiosios	50018
07	Savo noru besitikrinantys	4589
08	Patekę į kardomojo kalinimo ar laisvės atėmimo vietas	12874
09	Profesinis kontaktas	213
10	Asmenys, vartojantys narkotikus	1405
11	Seksualines paslaugas teikiantys asmenys	79
12	Vyrai, turintys lytinių santykių su vyrais	36
13	Migrantai, pabėgėliai	132
14	Užsieniečiai	21
15	Asmenys, turėję lytinių kontaktų su ŽIV užsikrėtusiuoju	46
16	Kreipėsi dėl pažymos	4138
17	Kiti	24320
	<b>Iš viso</b>	<b>190530</b>

<sup>3</sup> Remiamasi: f. Nr. 67 „Ataskaita apie iširtus dėl ŽIV asmenis pagal tiriamąsias grupes“

## IŠVADOS

### I. Sergamumo rodikliai ir socialinė – demografinė charakteristika

1. 2009 metais lyginant su 2008 metais sifilio sergamumo rodiklis nepakito, gonorėjos ir chlamidijos nežymiai sumažėjo. Įgimto sifilio atvejų skaičius išaugo nuo 2 atvejų 2008 metais iki 4 atvejų 2009 metais.
2. Lyginant su ankstesniais metais 2009 metais ŽIV infekcijos sergamumo rodiklis išaugo. Aukščiausi sergamumo ŽIV infekcija rodikliai 2009 metais registruoti Ignalinos rajone bei Šiaulių ir Klaipėdos miestuose.
3. Aukščiausi sergamumo sifiliu rodikliai 2009 metais registruoti Šalčininkų ir Utenos rajonuose bei Vilniaus ir Panevėžio miestuose. Daugiausiai sifilio atvejų Lietuvoje diagnozuota ankstyvoje susirgimo stadijoje.
4. Aukščiausi sergamumo gonorėja rodikliai 2009 metais registruoti Mažeikių ir Utenos rajonuose bei Vilniaus ir Alytaus miestuose.
5. Aukščiausi sergamumo chlamidioze rodikliai 2009 metais registruoti Klaipėdos ir Vilniaus miestuose bei Vilkaviškio ir Biržų rajonuose.
6. 2009 metais lytiškai plintančiomis infekcijomis užsikrėtė daugiau vyrų nei moterų, dauguma - miestų gyventojai. Dauguma susirgusiųjų buvo 20 - 34 metų amžiaus asmenys, turintys vidurinį išsilavinimą.

### II. Su lytiškai plintančiomis infekcijomis susijusi rizikinga lytinė elgsena

7. Pagal infekcijos plitimo būdą, dauguma nustatytų ŽIV atvejų užregistruota tarp švirkščiamųjų narkotikų vartotojų. Gonorėja, sifilis, chlamidiozė dažniausiai plito heteroseksualių lytinių santykių metu.
8. Dauguma užsikrėtusiųjų ŽIV ar chlamidioze nežinojo, nuo ko galėjo užsikrėsti šiomis infekcijomis. Užsikrėtusieji sifiliu, kaip galimą infekcijos šaltinį, dažniausiai nurodė atsitiktinį ar pažįstamą asmenį, gonorėja – atsitiktinį asmenį.
9. Pagal lytį, dauguma sifiliu ar gonorėja užsikrėtusių vyrų, kaip galimą infekcijos šaltinį, nurodė atsitiktinę lytinę partnerę. Dauguma sifiliu ar gonorėja užsikrėtusių moterų nurodė, kad galėjo užsikrėsti nuo pažįstamo ar sutuoktinio – sugyventinio; chlamidioze – nuo sutuoktinio – sugyventinio.
10. Dauguma lytiškai plintančiomis infekcijomis užsikrėtusių vyrų nurodė, kad turėjo 2 – 3 lytines partneres per pastaruosius vienerius metus, moterys – vieną.
11. Apsaugos nuo lytiškai plintančių infekcijų priemonės - prezervatyvai, galintys sumažinti riziką užsikrėsti šiomis infekcijomis, naudojami retai arba iš viso nenaudojami.
12. Dešimt procentų ŽIV infekcija, 9,1 proc. sifiliu bei 5 proc. gonorėja užsikrėtusiųjų nurodė, kad naudojami komercinio sekso paslaugomis. Dažniau vyrai, nei moterys.
13. Lytiškai plintančiomis infekcijomis užsikrėtusių pacientų galimų kontaktinių partnerių išaiškinimas nepakankamas, t.y. pradėtas vidutiniškai tik pusei registruotų atvejų.

### III. Laboratorinių tyrimų dėl LPI apimtys

14. 2009 metais lyginant su 2008 - aisiais atlikta daugiau tyrimų dėl ŽIV, tačiau mažiau dėl sifilio, chlamidijos ir gonorėjos.

# 1 PRIEDAS

66 lentelė. Sergamumas ŽIV infekcija, sifiliu Lietuvoje 2007–2009 metais (Užkrečiamųjų ligų valstybinis registras, forma Nr. 4 – sveikata, metinė)

Apskritis, miestas, rajonas	ZIV/AIDS						Sifilis					
	Abs. sk.			Susirgimų 10 000 gyv.			Abs. sk.			Susirgimų 10 000 gyv.		
	2007	2008	2009	2007	2008	2009	2007	2008	2009	2007	2008	2009
<i>1</i>	2	3	4	5	6	7	8	9	10	11	12	13
Alytaus m.	0	12	11	0	1,74	1,60	6	29	11	0,87	4,2	1,59
Druskininkų m.	1	2	3	0,41	0,81	1,23	0	3	1	0	1,22	0,41
Alytaus r.	3	2	0	0,95	0,63	0	3	4	3	0,95	1,26	0,95
Lazdijų r.	0	0	0	0	0	0	0	3	0	0	1,179	0
Varėnos r.	0	0	0	0	0	0	0	1	2	0	0,34	0,68
<b>Alytaus apskritis</b>	<b>4</b>	<b>16</b>	<b>14</b>	<b>0,22</b>	<b>0,89</b>	<b>0,79</b>	<b>9</b>	<b>40</b>	<b>17</b>	<b>0,5</b>	<b>2,22</b>	<b>0,95</b>
Kauno m.	9	10	14	0,25	0,28	0,39	41	39	16	1,14	1,09	0,45
Jonavos r.	1	0	2	0,19	0	0,39	3	7	4	0,57	1,34	0,77
Kaišiadorių r.	0	1	1	0	0,27	0,28	5	0	1	1,37	0	0,27
Kauno r.	0	0	0	0	0	0	7	5	1	0,82	0,59	0,12
Kėdainių r.	0	0	3	0	0	0,47	2	2	3	0,31	0,31	0,47
Prienų r.	0	0	2	0	0	0,51	2	0	2	0,5	0	0,51
Raseinių r.	0	0	0	0	0	0	1	1	14	0,2	0,24	3,29
<b>Kauno apskritis</b>	<b>10</b>	<b>11</b>	<b>22</b>	<b>0,15</b>	<b>0,16</b>	<b>0,33</b>	<b>61</b>	<b>54</b>	<b>41</b>	<b>0,9</b>	<b>0,795</b>	<b>0,60</b>
Klaipėdos m.	25	17	33	1,33	0,9	1,75	26	22	6	1,38	1,17	0,32
Palangos m.	0	1	2	0	0,57	1,13	0	0	0	0	0	0
Klaipėdos r.	1	0	0	0,20	0	0	6	4	1	1,23	0,82	0,20
Kretingos r.	0	1	0	0	0,22	0	1	1	0	0,22	0,22	0
Skuodo r.	0	0	0	0	0	0	0	0	0	0	0	0
Šilutės r.	1	1	0	0,19	0,19	0	5	3	5	0,93	0,56	0,93
<b>Klaipėdos apskritis</b>	<b>27</b>	<b>21</b>	<b>35</b>	<b>0,71</b>	<b>0,55</b>	<b>0,92</b>	<b>38</b>	<b>30</b>	<b>12</b>	<b>1</b>	<b>0,79</b>	<b>0,32</b>
Marijampolė	2	1	0	0,20	0,1	0	12	16	7	1,23	1,64	0,72
Šakių r.	0	0	0	0	0	0	2	0	2	0,54	0	0,54
Vilkaviškio r.	0	0	0	0	0	0	3	2	0	0,62	0,41	0
<b>Marijampolės apskritis</b>	<b>2</b>	<b>1</b>	<b>0</b>	<b>0,11</b>	<b>0,05</b>	<b>0</b>	<b>17</b>	<b>18</b>	<b>9</b>	<b>0,93</b>	<b>0,98</b>	<b>0,49</b>
Panevėžio m.	0	2	3	0	0,17	0,26	10	7	19	0,87	0,61	1,65
Biržų r.	0	0	0	0	0	0	0	0	0	0	0	0
Kupiškio r.	0	0	0	0	0	0	0	0	0	0	0	0
Panevėžio r.	0	0	1	0	0	0,23	0	1	1	0	0,23	0,23
Pasvalio r.	0	0	0	0	0	0	0	1	1	0	0,3	0,30
Rokiškio r.	0	0	0	0	0	0	4	3	1	1	0,75	0,25

<i>1</i>	<i>2</i>	<i>3</i>	<i>4</i>	<i>5</i>	<i>6</i>	<i>7</i>	<i>8</i>	<i>9</i>	<i>10</i>	<i>11</i>	<i>12</i>	<i>13</i>
<b>Panevėžio apskritis</b>	<b>0</b>	<b>2</b>	<b>4</b>	<b>0</b>	<b>0,07</b>	<b>0,14</b>	<b>14</b>	<b>12</b>	<b>22</b>	<b>0,48</b>	<b>0,42</b>	<b>0,76</b>
Šiaulių m.	7	1	20	0,47	0,08	2,27	11	5	5	0,85	0,39	0,39
Akmenės r.	2	0	1	0,70	0	0,36	2	1	0	0,7	0,35	0
Joniškio r.	1	0	0	0,33	0	0	2	0	1	0,65	0	0,33
Kelmės r.	0	0	0	0	0	0	4	2	4	1,03	0,51	1,03
Pakruojo r.	0	1	1	0	0,36	0,36	2	0	4	0,71	0	1,42
Radviliškio r.	1	0	1	0,20	0	0,20	2	0	3	0,4	0	0,60
Šiaulių r.	2	0	0	0,59	0	0	0	0	1	0	0	0,2
<b>Šiaulių apskritis</b>	<b>13</b>	<b>2</b>	<b>23</b>	<b>0,36</b>	<b>0,06</b>	<b>0,65</b>	<b>23</b>	<b>8</b>	<b>18</b>	<b>0,65</b>	<b>0,23</b>	<b>0,51</b>
Jurbarko r.	0	0	1	0	0	0,28	0	2	0	0	0,56	0
Šilalės r.	0	0	0	0	0	0	0	0	1	0	0	0,33
Tauragės r.	0	2	2	0	0,32	0,32	0	3	0	0	0,48	0
<b>Tauragės apskritis</b>	<b>0</b>	<b>2</b>	<b>3</b>	<b>0</b>	<b>0,15</b>	<b>0,23</b>	<b>0</b>	<b>5</b>	<b>1</b>	<b>0</b>	<b>0,39</b>	<b>0,08</b>
Mažeikių r.	4	2	4	0,61	0,3	0,61	0	2	1	0	0,3	0,15
Plungės r.	1	0	0	0,23	0	0	1	2	0	0,23	0,46	0
Telšių r.	0	1	1	0	0,15	0,15	2	0	1	0,3	0	0,15
<b>Telšių apskritis</b>	<b>5</b>	<b>3</b>	<b>5</b>	<b>0,29</b>	<b>0,17</b>	<b>0,29</b>	<b>3</b>	<b>4</b>	<b>2</b>	<b>0,17</b>	<b>0,23</b>	<b>0,11</b>
Visagino m.	2	1	1	0,70	0,35	0,35	2	3	1	0,7	1,05	0,35
Anykščių r.	0	1	1	0	0,3	0,31	0	0	1	0	0	0,30
Ignalinos r.	1	1	7	0,48	0,48	3,43	1	0	1	0,48	0	0,48
Molėtų r.	0	0	0	0	0	0	0	1	1	0	0,42	0,42
Utenos r.	1	0	0	0,21	0	0	0	3	15	0	0,62	3,09
Zarasų r.	0	0	1	0	0	0,48	0	3	0	0	1,42	0
<b>Utenos apskritis</b>	<b>4</b>	<b>3</b>	<b>10</b>	<b>0,28</b>	<b>0,17</b>	<b>0,58</b>	<b>3</b>	<b>10</b>	<b>19</b>	<b>0,17</b>	<b>0,57</b>	<b>1,08</b>
Vilnius	25	22	41	0,45	0,397	0,74	84	118	140	1,52	2,13	2,53
Šalčininkų r.	0	0	0	0	0	0	9	8	12	2,37	2,11	3,16
Širvintų r.	0	0	0	0	0	0	0	1	1	0	0,51	0,51
Švenčionių r.	2	3	4	0,64	0,96	1,29	3	2	4	0,96	0,64	1,28
Ukmergės r.	0	0	3	0	0	0,65	0	0	3	0	0	0,64
Vilniaus r.	0	2	3	0	0,21	0,32	9	10	21	0,96	1,07	2,24
Trakų r.	1	2	0	0,15	0,31	0	2	6	4	0,31	0,93	0,62
<b>Vilniaus apskritis</b>	<b>28</b>	<b>29</b>	<b>51</b>	<b>0,32</b>	<b>0,32</b>	<b>0,58</b>	<b>105</b>	<b>139</b>	<b>181</b>	<b>1,24</b>	<b>1,64</b>	<b>2,13</b>
Kiti	13	5	13									
<b>Iš viso Lietuvoje</b>	<b>106</b>	<b>95</b>	<b>180</b>	<b>0,27</b>	<b>0,27</b>	<b>0,49</b>	<b>275</b>	<b>326</b>	<b>326</b>	<b>0,81</b>	<b>0,96</b>	<b>0,96</b>

67 lentelė. Sergamumas gonorėja, chlamidioze Lietuvoje 2007–2009 metais (Užkrečiamųjų ligų valstybinis registras, forma Nr. 4 – sveikata, metinė)

Apskritis, miestas, rajonas	Gonorėja						Chlamidijozė					
	Abs. sk.			Susirgimų 10 000 gyv.			Abs. sk.			Susirgimų 10 000 gyv.		
	2007	2008	2009	2007	2008	2009	2007	2008	2009	2007	2008	2008
<i>1</i>	<i>2</i>	<i>3</i>	<i>4</i>	<i>5</i>	<i>6</i>	<i>7</i>	<i>8</i>	<i>9</i>	<i>10</i>	<i>11</i>	<i>12</i>	<i>13</i>
Alytaus m.	10	14	18	1,45	2,03	2,61	2	2	0	0,29	0,29	0
Druskininkų m.	0	0	1	0	0	0,41	0	0	0	0	0	0
Alytaus r.	3	2	2	0,95	0,63	0,63	1	0	0	0,31	0	0
Lazdijų r.	1	1	0	0,39	0,39	0	0	0	0	0	0	0
Varėnos r.	0	2	1	0	0,68	0,34	2	1	0	0,68	0,34	0
<b>Alytaus apskritis</b>	<b>14</b>	<b>19</b>	<b>22</b>	<b>0,78</b>	<b>1,06</b>	<b>1,22</b>	<b>5</b>	<b>3</b>	<b>0</b>	<b>0,28</b>	<b>0,17</b>	<b>0</b>
Kauno m.	38	44	25	1,06	1,22	0,7	27	17	28	0,75	0,47	0,78
Jonavos r.	1	3	1	0,19	0,58	0,19	1	0	1	0,19	0	0,19
Kaišiadorių r.	1	1	0	0,27	0,27	0	2	1	2	0,55	0,27	0,55
Kauno r.	4	3	7	0,47	0,35	0,82	1	1	1	0,12	0,12	0,12
Kėdainių r.	2	1	3	0,31	0,16	0,47	0	1	1	0	0,16	0,16
Prienų r.	1	1	0	0,25	0,25	0	0	0	0	0	0	0
Raseinių r.	2	0	4	0,47	0	0,94	0	0	2	0	0	0,47
<b>Kauno apskritis</b>	<b>49</b>	<b>53</b>	<b>40</b>	<b>0,72</b>	<b>0,78</b>	<b>0,59</b>	<b>31</b>	<b>20</b>	<b>35</b>	<b>0,45</b>	<b>0,29</b>	<b>0,52</b>
Klaipėdos m.	68	67	30	3,61	3,56	1,6	57	132	66	3,03	7,02	3,51
Palangos m.	1	0	0	0,56	0	0	0	0	0	0	0	0
Klaipėdos r.	4	7	5	0,82	1,43	1,02	1	1	2	0,2	0,2	0,41
Kretingos r.	1	2	2	0,22	0,44	0,44	0	2	0	0	0,44	0
Skuodo r.	0	0	0	0	0	0	1	0	1	0,41	0	0,41
Šilutės r.	1	0	1	0,18	0	0,19	1	0	0	0,18	0	0
<b>Klaipėdos apskritis</b>	<b>75</b>	<b>76</b>	<b>38</b>	<b>1,97</b>	<b>2</b>	<b>1</b>	<b>60</b>	<b>135</b>	<b>69</b>	<b>1,58</b>	<b>3,55</b>	<b>1,82</b>
Marijampolė	17	28	11	1,74	2,87	1,13	2	2	0	0,2	0,2	0
Šakių r.	0	1	0	0	0,27	0	0	0	0	0	0	0
Vilkaviškio r.	7	6	5	1,44	1,23	1,03	5	8	14	1,03	1,65	2,88
<b>Marijampolės apskritis</b>	<b>24</b>	<b>35</b>	<b>16</b>	<b>1,31</b>	<b>1,91</b>	<b>0,87</b>	<b>7</b>	<b>10</b>	<b>14</b>	<b>0,38</b>	<b>0,55</b>	<b>0,76</b>
Panevėžio m.	24	34	13	2,09	2,96	1,13	16	9	13	1,39	0,78	1,13
Biržų r.	2	2	1	0,59	0,59	0,3	20	9	8	5,93	2,67	2,37
Kupiškio r.	0	1	2	0	0,42	0,85	0	0	1	0	0	0,42
Panevėžio r.	8	5	3	1,85	1,16	0,69	1	0	0	0,23	0	0
Pasvalio r.	0	2	0	0	0,6	0	0	0	0	0	0	0
Rokiškio r.	1	2	5	0,25	0,5	1,26	0	0	1	0	0	0,25

<i>1</i>	<i>2</i>	<i>3</i>	<i>4</i>	<i>5</i>	<i>6</i>	<i>7</i>	<i>8</i>	<i>9</i>	<i>10</i>	<i>11</i>	<i>12</i>	<i>13</i>
<b>Panevėžio apskritis</b>	<b>35</b>	<b>46</b>	<b>24</b>	<b>1,21</b>	<b>1,595</b>	<b>0,83</b>	<b>37</b>	<b>18</b>	<b>23</b>	<b>1,28</b>	<b>0,62</b>	<b>0,8</b>
Šiaulių m.	11	9	9	0,85	0,699	0,7	0	2	1	0	0,16	0,08
Akmenės r.	0	1	1	0	0,35	0,35	0	0	0	0	0	0
Joniškio r.	0	0	0	0	0	0	0	0	0	0	0	0
Kelmės r.	4	1	3	1,03	0,26	0,77	1	0	0	0,26	0	0
Pakruojo r.	0	0	2	0	0	0,71	0	0	0	0	0	0
Radviliškio r.	1	0	5	0,2	0	1,0	0	0	0	0	0	0
Šiaulių r.	1	0	1	0,2	0	0,2	0	0	0	0	0	0
<b>Šiaulių apskritis</b>	<b>17</b>	<b>11</b>	<b>21</b>	<b>0,48</b>	<b>0,31</b>	<b>0,59</b>	<b>1</b>	<b>2</b>	<b>1</b>	<b>0,03</b>	<b>0,06</b>	<b>0,03</b>
Jurbarko r.	1	1	1	0,28	0,28	0,28	0	1	0	0	0,28	0
Šilalės r.	2	0	0	0,65	0	0	0	0	0	0	0	0
Tauragės r.	4	4	3	0,63	0,64	0,48	0	0	0	0	0	0
<b>Tauragės apskritis</b>	<b>7</b>	<b>5</b>	<b>4</b>	<b>0,54</b>	<b>0,39</b>	<b>0,31</b>	<b>0</b>	<b>1</b>	<b>0</b>	<b>0</b>	<b>0,08</b>	<b>0</b>
Mažeikių r.	14	26	25	2,13	3,96	3,81	0	0	1	0	0	0,15
Plungės r.	2	2	4	0,46	0,46	0,92	1	0	0	0,23	0	0
Telšių r.	1	1	1	0,15	0,15	0,15	0	0	0	0	0	0
<b>Telšių apskritis</b>	<b>17</b>	<b>29</b>	<b>30</b>	<b>0,97</b>	<b>1,66</b>	<b>1,71</b>	<b>1</b>	<b>0</b>	<b>1</b>	<b>0,06</b>	<b>0</b>	<b>0,06</b>
Visagino m.	1	4	0	0,35	1,399	0	1	0	0	0,35	0	0
Anykščių r.	0	0	0	0	0	0	1	0	0	0,3	0	0
Ignalinos r.	0	0	0	0	0	0	0	0	0	0	0	0
Molėtų r.	0	1	1	0	0,42	0,42	0	1	2	0	0,42	0,84
Utenos r.	5	10	10	1,03	2,06	2,06	1	1	2	0,2	0,21	0,41
Zarasų r.	6	3	2	2,83	1,42	0,94	0	0	0	0	0	0
<b>Utenos apskritis</b>	<b>12</b>	<b>18</b>	<b>13</b>	<b>0,68</b>	<b>1,02</b>	<b>0,74</b>	<b>3</b>	<b>2</b>	<b>4</b>	<b>0,17</b>	<b>0,11</b>	<b>0,23</b>
Vilnius	187	207	158	3,37	3,74	2,85	237	195	163	4,28	3,52	2,94
Šalčininkų r.	7	4	4	1,84	1,05	1,05	2	2	1	0,52	0,53	0,26
Širvintų r.	0	2	0	0	1,03	0	1	0	0	0,51	0	0
Švenčionių r.	1	2	1	0,32	0,64	0,32	2	1	1	0,64	0,32	0,32
Ukmergės r.	2	5	2	0,43	1,07	0,43	2	0	1	0,43	0	0,21
Vilniaus r.	18	10	11	1,92	1,07	1,17	12	11	11	1,28	1,17	1,17
Trakų r.	6	11	7	0,93	1,698	1,08	2	3	2	0,31	0,46	0,31
<b>Vilniaus apskritis</b>	<b>215</b>	<b>230</b>	<b>176</b>	<b>2,53</b>	<b>2,71</b>	<b>2,08</b>	<b>256</b>	<b>209</b>	<b>177</b>	<b>3,02</b>	<b>2,46</b>	<b>2,09</b>
Kiti												
<b>Iš viso Lietuvoje</b>	<b>471</b>	<b>533</b>	<b>391</b>	<b>1,39</b>	<b>1,57</b>	<b>1,15</b>	<b>403</b>	<b>403</b>	<b>326</b>	<b>1,19</b>	<b>1,19</b>	<b>0,96</b>

## 2 PRIEDAS

68 lentelė. ŽIV infekcijos laboratorijose įtartų ir laboratorijoje patvirtintų asmenų skaičius 2009 metais (pagal formą Nr. 65)

Apskritis	Laboratoriškai įtariamai						Laboratoriškai patvirtinti					
	tirta			teigiamų			tirta			teigiamų		
	Vyr.	Mot.	Než.	Vyr.	Mot.	Než.	Vyr.	Mot.	Než.	Vyr.	Mot.	Než.
Alytaus	163	1062	0	5	3	0	0	0	0	0	0	0
Kauno	25146	35293	9198	41	15	5	19	3	5	16	4	5
Klaipėdos	5325	1933	3	18	6	0	20	8	0	15	5	0
Marijampolės	193	1243	5	0	2	1	1	44	0	0	0	0
Panevėžio	4423	3340	39	5	3	1	2	2	1	0	0	0
Šiaulių	591	3316	4	6	8	0	5	6	0	5	4	0
Tauragės	61	302	0	0	0	0	0	0	0	0	0	0
Telšių	93	437	0	1	0	0	3	0	0	1	0	0
Utenos	212	793	0	0	0	0	0	162	0	0	0	0
Vilniaus	22207	39645	35503	382	184	32	1971	1093	34	275	86	25
VRM	0	0	0	0	0	0	0	0	0	0	0	0
<b>Iš viso</b>	<b>58414</b>	<b>87364</b>	<b>44752</b>	<b>458</b>	<b>221</b>	<b>39</b>	<b>2021</b>	<b>1318</b>	<b>40</b>	<b>312</b>	<b>99</b>	<b>30</b>

69 lentelė. Sifilio laboratorijose įtartų ir laboratoriskai patvirtintų asmenų skaičius 2009 metais (pagal formą Nr. 65)

Apskritis	Laboratoriškai įtariamai						Laboratoriškai patvirtinti					
	tirta			teigiamų			tirta			teigiamų		
	Vyr.	Mot.	Než.	Vyr.	Mot.	Než.	Vyr.	Mot.	Než.	Vyr.	Mot.	Než.
Alytaus	268	2744	616	14	38	6	0	1	5	0	0	0
Kauno	25825	33267	5119	86	72	186	1	32	104	19	25	104
Klaipėdos	7646	6188	25	10	66	1	50	555	16	7	18	1
Marijampolės	315	1911	17	5	15	0	1	39	0	0	0	0
Panevėžio	4905	4056	6	35	6	0	638	682	0	24	7	0
Šiaulių	881	6093	0	20	28	0	17	26	0	14	23	0
Tauragės	238	911	0	0	0	0	0	0	0	0	1	0
Telšių	80	1622	0	2	11	0	34	820	0	2	6	0
Utenos	319	2075	1	13	28	0	20	169	0	0	1	0
Vilniaus	20339	37005	34671	721	754	37	2512	3479	42	422	310	6
VRM	0	0	0	0	0	0	0	0	0	0	0	0
<b>Iš viso</b>	<b>60816</b>	<b>95872</b>	<b>40455</b>	<b>906</b>	<b>1018</b>	<b>230</b>	<b>3273</b>	<b>5803</b>	<b>167</b>	<b>488</b>	<b>391</b>	<b>111</b>

70 lentelė. Gonokokinės infekcijos sukėlėjų laboratorijose įtartų ir laboratoriškai patvirtintų asmenų skaičius 2009 metais (pagal formą Nr. 65)

Apskritis	Laboratoriškai įtariamai						Laboratoriškai patvirtinti					
	tirta			teigiamų			tirta			teigiamų		
	Vyr.	Mot.	Než.	Vyr.	Mot.	Než.	Vyr.	Mot.	Než.	Vyr.	Mot.	Než.
Alytaus	216	4654	670	6	43	2	0	0	0	0	0	0
Kauno	3570	34286	4665	19	10	0	28	17	0	14	4	0
Klaipėdos	2610	18263	0	52	5	0	50	203	0	49	2	0
Marijampolės	165	6387	5	5	27	0	0	295	0	0	0	0
Panevėžio	72	2268	0	4	0	0	72	219	0	3	0	0
Šiaulių	430	962	0	20	1	0	0	0	0	0	0	0
Tauragės	170	921	1	2	1	0	0	0	0	0	0	0
Telšių	144	4303	0	32	7	0	33	2289	0	10	2	0
Utenos	151	10790	2	10	2	0	0	799	0	0	0	0
Vilniaus	7796	94723	107	132	48	3	1279	826	17	76	66	11
VRM	0	0	0	0	0	0	0	0	0	0	0	0
<b>Iš viso</b>	<b>15324</b>	<b>177557</b>	<b>5450</b>	<b>282</b>	<b>144</b>	<b>5</b>	<b>1462</b>	<b>4648</b>	<b>17</b>	<b>152</b>	<b>74</b>	<b>11</b>

71 lentelė. Laboratorijose įtartų ir laboratoriškai patvirtintų užsikrėtusiųjų chlamidioze asmenų skaičius 2009 metais (pagal formą Nr. 65)

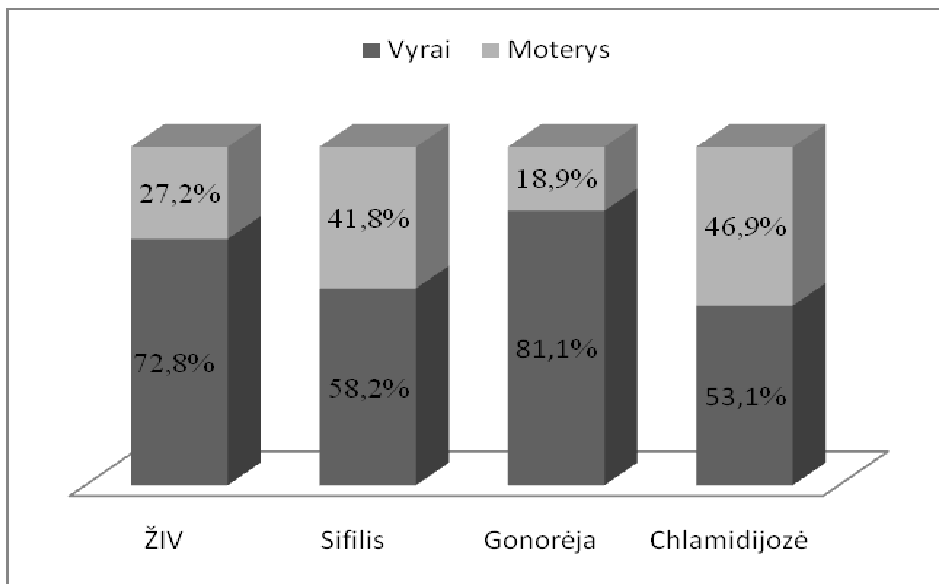
Apskritis	Laboratoriškai įtariamai						Laboratoriškai patvirtinti					
	tirta			teigiamų			tirta			teigiamų		
	Vyr.	Mot.	Než.	Vyr.	Mot.	Než.	Vyr.	Mot.	Než.	Vyr.	Mot.	Než.
Alytaus	0	0	28	0	0	0	0	0	0	0	0	0
Kauno	899	1742	0	57	86	0	93	115	0	25	28	0
Klaipėdos	58	183	0	4	2	0	0	0	0	0	0	0
Marijampolės	24	775	1	17	42	0	0	122	0	0	3	0
Panevėžio	0	44	0	0	6	0	0	0	0	0	0	0
Šiaulių	139	275	0	18	37	0	0	0	0	0	0	0
Tauragės	1	0	0	0	0	0	0	0	0	0	0	0
Telšių	1	0	0	0	0	0	1	0	0	1	0	0
Utenos	0	0	0	0	0	0	0	0	0	0	0	0
Vilniaus	829	2502	0	82	309	0	5086	10692	246	432	1265	21
VRM	0	0	0	0	0	0	0	0	0	0	0	0
<b>Iš viso</b>	<b>1951</b>	<b>5521</b>	<b>29</b>	<b>178</b>	<b>482</b>	<b>0</b>	<b>5180</b>	<b>10929</b>	<b>246</b>	<b>458</b>	<b>1296</b>	<b>21</b>

Iš laboratorijų gaunamose formose Nr. 65 „Duomenys apie nustatytus lytiškai plintančių infekcijų sukėlėjus bei ŽIV“ yra gauta 1775 laboratoriškai patvirtinti chlamidinės infekcijos atvejai, tačiau iš gydytojų siunčiamų formų Nr. 151-9/a „Lytiškai plintančios infekcijos, ŽIV nešiojimo ir ŽIV ligos epidemiologinio tyrimo protokolas“ pranešta tik apie 362 atvejus (71 lentelė)

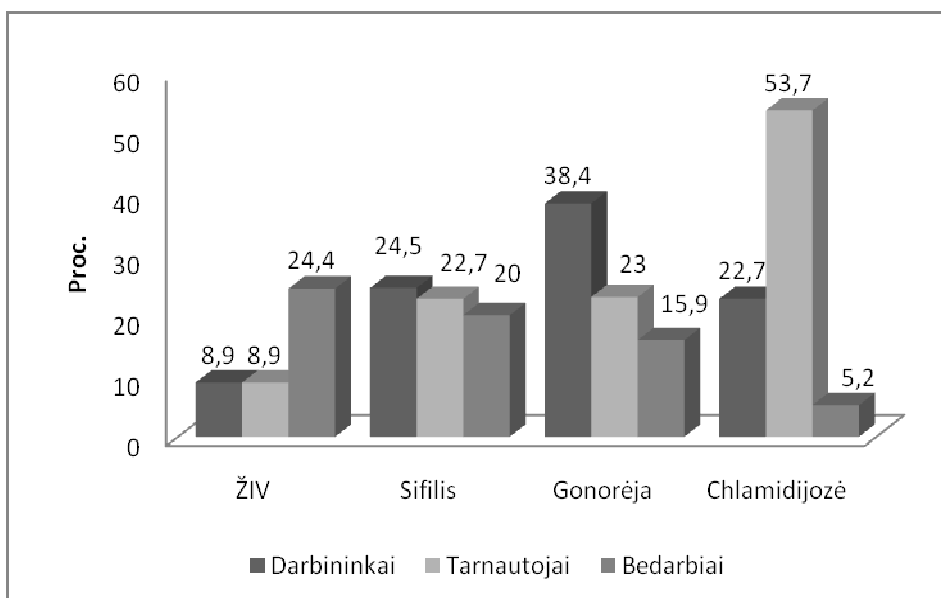


### 3 PRIEDAS

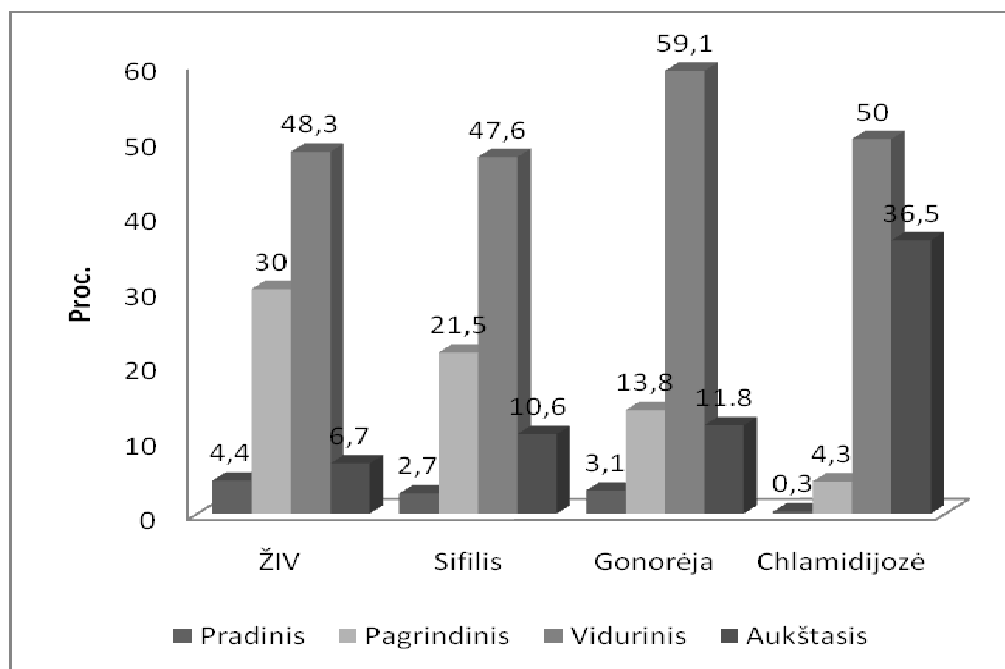
2 grafikas. Užsikrėtusiųjų lytiškai plintančiomis infekcijomis pasiskirstymas pagal lytį 2009 metais



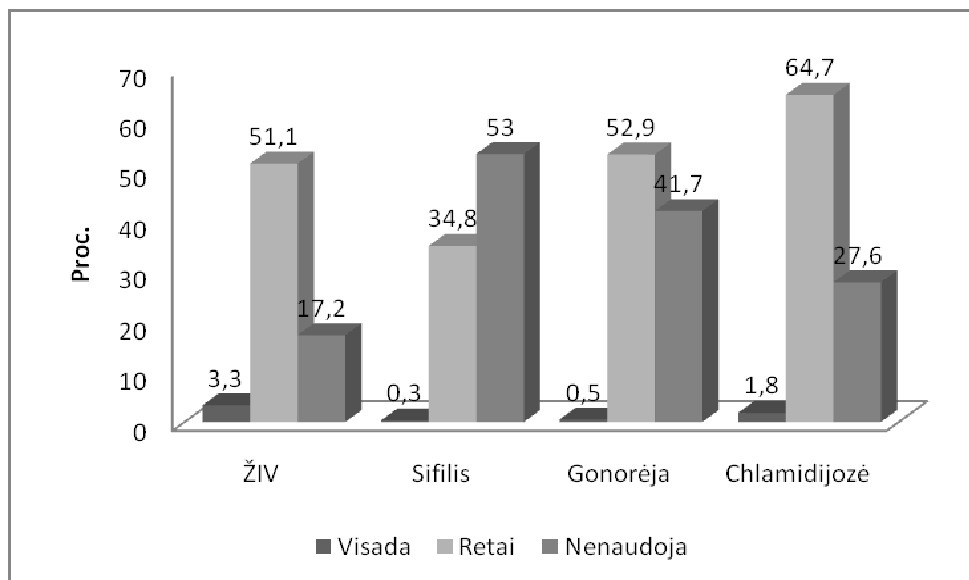
3 grafikas. Užsikrėtusiųjų lytiškai plintančiomis infekcijomis pasiskirstymas pagal pagrindines socialines grupes 2009 metais



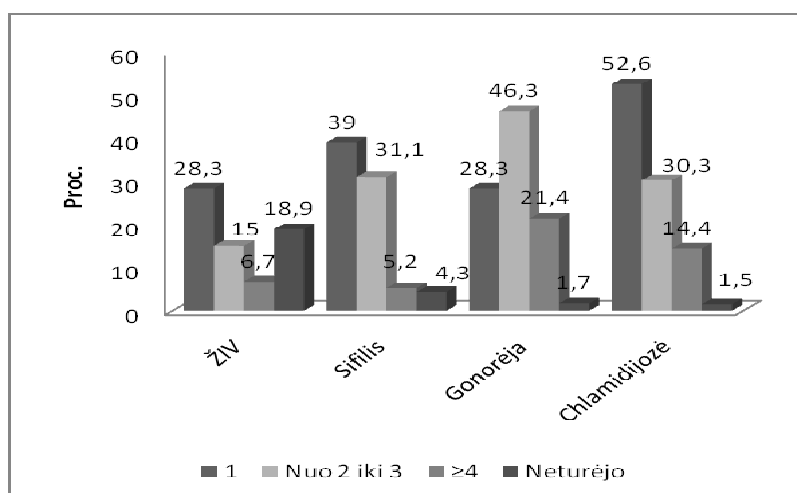
4 grafikas. Užsikrėtusiųjų lytiškai plintančiomis infekcijomis pasiskirstymas pagal išsilavinimą 2009 metais



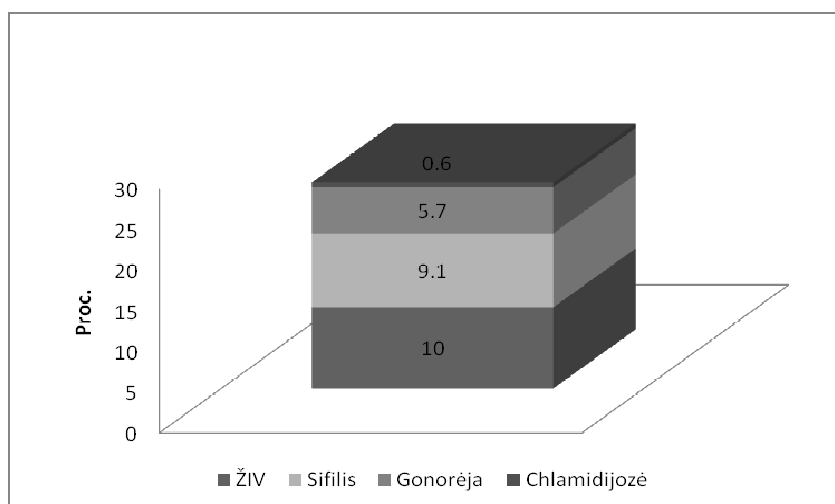
5 grafikas. Užsikrėtusiųjų lytiškai plintančiomis infekcijomis prezervatyvų naudojimas 2009 metais



6 grafikas. Užsikrėtusiųjų lytiškai plintančiomis infekcijomis partnerių skaičius per paskutiniuosius 12 mėnesių 2009 metais



7 grafikas. Lytiškai plintančiomis infekcijomis užsikrėtę asmenys, per paskutiniuosius 6 mėn. turėję lytinių santykių su komercinio sekso paslaugų teikėjais 2009 metais



8 grafikas. Užsikrėtusiųjų lytiškai plintančiomis infekcijomis pasiskirstymas pagal tariamą užsikrėtimo šaltinį 2009 metais

