

LYTIŠKAI PLINTANČIŲ INFEKCIJŲ AKTUALIJOS

Leidiny Nr. 53

2020 m.

TURINYS

- 1 LPI naujienos – aktualūs pastarųjų penkerių metų (2015–2019) ULAC pranešimai spaudai
- 2 LPI epidemiologinė situacija Lietuvoje ES/EEE šalių kontekste
- 3 Užsikrėtusiųjų LPI bruožai Lietuvoje
- 4 Gyventojų apklausos rezultatai
- 5 DUK
- 6 Prieinamos švietėjiškos priemonės www.ulac.lt

Redakatoriaus žodis

Šiame Užkrečiamųjų ligų ir AIDS centro teminio biuletenio numeryje pateikta informacija apie pastarųjų penkerių metų lytiškai plintančių infekcijų (LPI) aktualijas – ULAC naujienas, LPI tendencijas Lietuvoje ir Europoje, gyventojų apklausos apie LPI rezultatus, DUK ir prieinamas švietėjiškas priemones apie LPI.

Malonaus skaitymo,

Prof. dr. S.Čaplinskas

Užkrečiamųjų ligų ir AIDS centro direktorius

užsuk į mūsų kanalą



prisijunk prie mūsų

facebook

Biuletenio sudarytojos:
gyd. Agnė Šimkūnaitė-Zažekė,
gyd. Irma Čaplinskienė



LPI NAUJIENOS – AKTUALŪS PASTARŪJŲ PENKERIŲ METŲ (2015-2019) ULAC PRANEŠIMAI SPAUDAI

Gyventojų informuotumas apie lytiškai plintančias infekcijas - apklausos rezultatai (2015-07-15)

Lytiškai plintančios infekcijos (LPI) gali tapti nevaisingumo priežastimi. Apie tai žino daugiau negu pusė (65 proc.) Lietuvos gyventojų, - parodė reprezentatyvi Lietuvos gyventojų apklausa... [Plačiau](#)

Kviečiame dalyvauti Europos ŽIV ir hepatitų testavimo savaitėje (2015-11-17)

Treti metai iš eilės Europoje organizuojama testavimo savaitė. Šiomet, įtraukus hepatitus, startuojama nauju pavadinimu – Europos ŽIV ir hepatitų testavimo savaitė...

[Plačiau](#)

Nuo vėžio mergaites apsaugos skiepai (2015-12-29)

Lietuvos vaikų profilaktinių skiepimų kalendoriuje – naujovė. 2016 metais mergaitės bus nemokamai skiepiamos nuo gimdos kaklelio vėžį sukeliančio žmogaus papilomos viruso (ŽPV)... [Plačiau](#)

Pernai Lietuvoje nustatyti trys įgimto sifilio atvejai (2016-09-13)

Užkrečiamųjų ligų ir AIDS centro duomenimis, praėjusiais metais Lietuvoje trims naujagimiams nustatytas įgimtas sifilis... [Plačiau](#)

Uždelstos lytiškai plintančios infekcijos grasina artritu (2016-10-12)

Spalio 12-oji - Pasaulinė artrito diena. Užkrečiamųjų ligų ir AIDS centro (ULAC) specialistai primena, kad ši sunki liga gali būti viena iš lytiniu keliu perduodamos chlamidozės ir gonorėjos komplikacijų... [Plačiau](#)

Būsimiems vyrams pasakojo apie lytiškai plintančias infekcijas (2016-10-28)

Rimtai ir šmaikščiai. Taip Užkrečiamųjų ligų ir AIDS centro (ULAC) direktorius prof. dr. Saulius Čaplinskas kalbėjosi su sostinės mokyklų berniukais Vilniaus miesto savivaldybėje surengtoje konferencijoje „Būti vyru“... [Plačiau](#)

Atsakymai į klausimus apie ŽPV – ir išsamioje paskaitoje (2017-01-23)

Minėdami Europos gimdos kaklelio vėžio prevencijos savaitę Užkrečiamųjų ligų ir AIDS centro (ULAC) medikai primena, kad skiepai nuo žmogaus papilomos viruso (ŽPV) – viena efektyviausių profilaktikos priemonių, kuri apsaugo ne tik nuo šio viruso

Užkrečiamosios ligos

1

sukeliamo gimdos kaklelio, bet ir makšties, lyties organų, išangės vėžio bei lyties organų karpų... [Plačiau](#)

Šv. Valentino dieną – akcija „Paskutinės minutės pasiūlymas – elgtis kitaip“ (2017-02-10)

Minėdamas Šv. Valentino dieną, Užkrečiamųjų ligų ir AIDS centras (ULAC) kartu su partneriais organizuoja akciją „Paskutinės minutės pasiūlymas – elgtis kitaip... [Plačiau](#)

Europoje virusinis hepatitas A plinta tarp vyrų, turinčių lytinių santykių su vyrais (2017-03-06)

Europoje virusinis hepatitas A plinta tarp vyrų, turinčių lytinių santykių su vyrais, pranešė Europos ligų prevencijos ir kontrolės centras (ELPKC)... [Plačiau](#)

Pasaulinė hepatito diena - liepos 28-oji (2018-07-26)

Liepos 28-ąją (šeštadienį) bus minima Pasaulinė hepatito diena. Pažymint Pasaulinę hepatito dieną, Pasaulio sveikatos organizacija (PSO) ragina šalis didinti tyrimų dėl hepatitų bei jų gydymo prieinamumą... [Plačiau](#)

Jubiliejinė Pasaulinė AIDS diena (2018-11-27)

Gruodžio 1-ąją bus pažymima Pasaulinė AIDS diena, kuri pasaulyje minima jau 30-tą kartą... [Plačiau](#)

Septyni įgimto sifilio atvejai per penkis metus Lietuvoje (2019-02-12)

Užkrečiamųjų ligų ir AIDS centro duomenimis, per penkis metus (2013–2017 m.) Lietuvoje sifilis diagnozuotas 79 nėščiosioms bei gimė septyni vaikai, kuriems diagnozuotas įgimtas sifilis... [Plačiau](#)

Nėščiosios nemokamai tiriamos dėl hepatito B (2019-02-25)

Visoms nėščiosioms pirmąjį nėštumo trimestrą rekomenduojama pasitikrinti dėl virusinio hepatito B, – primena Užkrečiamųjų ligų ir AIDS centro medikai... [Plačiau](#)

Klaidingi įsitikinimai apie lytiškai plintančias infekcijas (2019-09-04)

Rugsėjo 4-oji yra Pasaulinė seksualinės sveikatos diena. Pasak Pasaulio sveikatos organizacijos, seksualinė sveikata yra labai svarbi bendrai asmenų, porų ir šeimų sveikatai ir gerovei bei bendruomenių ir šalių socialinei ir ekonominei plėtrai... [Plačiau](#)

Paskelbti Europinio tyrimo rezultatai tarp vyrų, turinčių lytinių santykių su vyrais (2019-09-05)

Europos ligų prevencijos ir kontrolės centras išplatino tyrimo, vykusio tarp vyrų, turinčių lytinių santykių su vyrais (VSV), ataskaitą... [Plačiau](#)

LPI EPIDEMIOLOGINĖ SITUACIJA LIETUVOJE ES/EEE ŠALIŲ KONTEKSTE

Naujausiais Europos ligų prevencijos ir kontrolės centro duomenimis, 2018 metais Europos Sąjungos / Europos ekonominės erdvės šalyse (ES/EEE) užregistruota 541 tūkst. patvirtintų lytiškai plintančių infekcijų atvejų (LPI) (406 406 chlamidijos, 100 673 gonorėjos ir 33 927 sifilio) iš kurių 459 užregistruoti Lietuvoje. Lietuvos ir ES/EEE šalių gyventojų sergamumo LPI tendencijos ir atvejų pagal tam tikras kintamąsias analizė pateikta 1 lentelėje.

1 lentelė.

Lietuvoje ir ES/EEE šalyse užregistruotų LPI atvejų charakteristika 2018 m.

	Lietuva*	ES/EEE**
CHLAMIDIOZĖ		
Sergamumas chlamidioze (atv./100 tūkst./gyv.)	9,2	145,9
Sergamumo pokytis 2014–2018 m.	↓39,9%	↓15,1%
Vyrų – moterų santykis	1,0	0,8
Jaunų 15–24 m. amžiaus asmenų dalis	24,5%	61%

Užkrečiamosios ligos

	Lietuva*	ES/EEE**
GONORĖJA		
Sergamumas gonorėja (atv./100 tūkst./gyv.)	2,6	26,4
Sergamumo pokytis 2014–2018 m.	↓53,6%	↑55,3%
Vyrų – moterų santykis	8,0	3,2
Jaunų 15–24 m. amžiaus asmenų dalis	23,6%	34%
Atvejų tarp VSV dalis	2,8%	48%
SIFILIS		
Sergamumas sifiliu (atv./100 tūkst./gyv.)	4,6	7,0
Sergamumo pokytis 2014–2018 m.	↓47,7%	↑32,1%
Vyrų – moterų santykis	2,3	8,5
Jaunų 15–24 m. amžiaus asmenų dalis	7,7%	13%
Atvejų tarp VSV dalis	3,1	69%

Šaltinis: *Užsikrėtusiųjų lytiškai plintančiomis infekcijomis ir žmogaus imunodeficitu virusu epidemiologinės situacijos apžvalga Lietuvoje 2018 metai. Prieiga per internetą: http://www.ulac.lt/uploads/downloads/Ataskaitos/2018/LPI_2018.pdf

**European Centre for Disease Prevention and Control. Chlamydia infection. In: ECDC. Annual epidemiological report for 2018. Stockholm: ECDC; 2020. Prieiga per internetą: <https://www.ecdc.europa.eu/sites/default/files/documents/AER-for-2018-STI-chlamydia.pdf>

European Centre for Disease Prevention and Control. Gonorrhoea. In: ECDC. Annual epidemiological report for 2018. Stockholm: ECDC; 2020. Prieiga per internetą <https://www.ecdc.europa.eu/sites/default/files/documents/gonorrhoea-annual-epidemiological-report-2018.pdf>

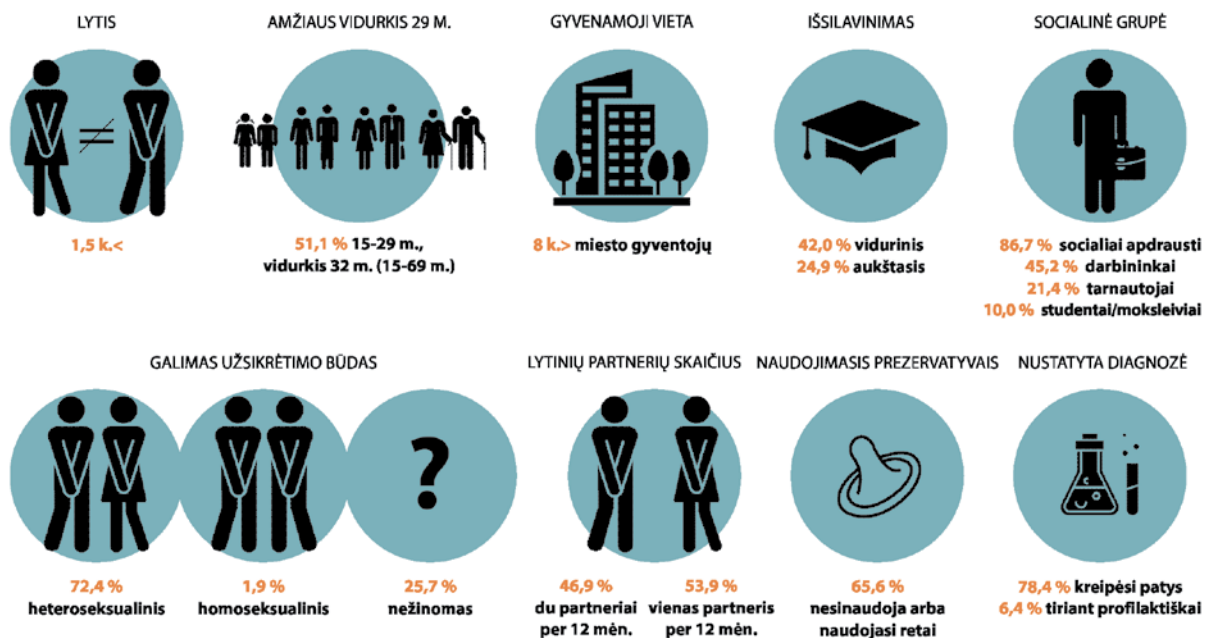
European Centre for Disease Prevention and Control. Syphilis. In: ECDC. Annual epidemiological report for 2018. Stockholm: ECDC; 2020. Prieiga per internetą: <https://www.ecdc.europa.eu/sites/default/files/documents/syphilis-aer-2018.pdf>

UŽSIKRĖTUSIŲJŲ LPI BRUOŽAI LIETUVOJE 2019 METAIS

Užkrečiamųjų ligų ir AIDS centro stebėsenos* duomenimis, 2019 m. lytiškai plintančios infekcijos 1,5 karto dažniau nustatytos vyrams nei moterims. Užsikrėtusiųjų amžiaus vidurkis siekė 32 metus (jauniausiai pacientei – 15, vyriausiam – 69 m.). Užsikrėtusiųjų tarp miesto gyventojų buvo 8 kartus daugiau, lyginant su kaimo gyventojais. 86,7 proc. užsikrėtusiųjų buvo socialiai apdrausti. Keturi iš dešimties priklausė darbininkų ir kas penktas – tarnautojų socialinėms grupėms. Kas dešimtas užsikrėtęs asmuo buvo moksleivis arba studentas.

Analizuojant epidemiologinius duomenis, nustatyta, kad dauguma – 72,4 proc. užsikrėtė heteroseksualių ir 1,8 proc. – homoseksualių santykių metu, tačiau ketvirtadalis – galimas užsikrėtimo būdas neišaiškintas. Keturi iš dešimties vyrų nurodė 2-3 lytines partneres (-ius) per metus, kas antra moteris – vieną. 65,6 proc. užsikrėtusiųjų lytinių santykių metu apsaugos priemonėmis naudojasi retai arba nesinaudoja. 78,4 proc. atvejų nustatyta patiems kreipiantis į sveikatos priežiūros įstaigas, 6,4 proc. – tiriant profilaktiškai (1 pav.).

1 pav. Užsikrėtusiųjų LPI bruožai Lietuvoje 2019 m.



Šaltinis: Užkrečiamųjų ligų ir AIDS centras. 2020

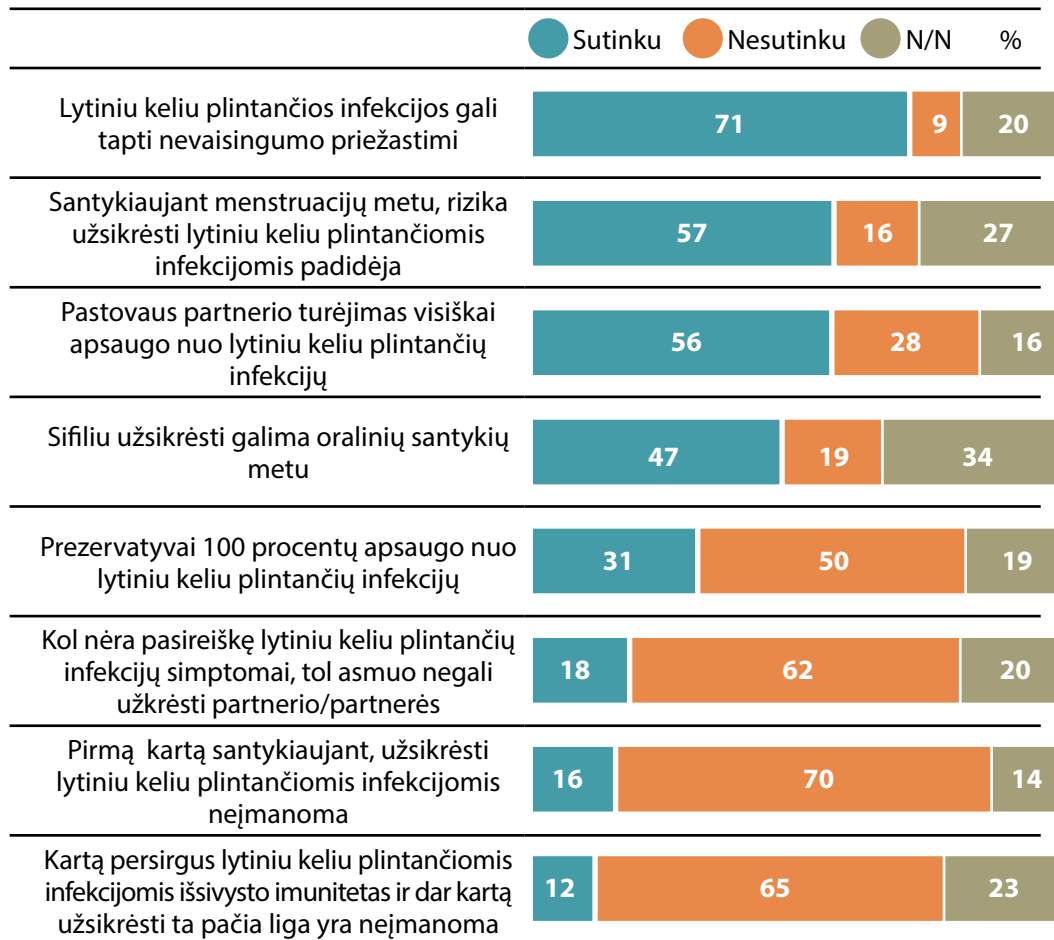
* į analizę įtraukti sifilio, gonorėjos ir chlamidijos atvejai (f. Nr. 151-9/a), užregistruoti 2019 m. Lietuvoje

4

GYVENTOJŲ APKLAUSOS REZULTATAI

Užkrečiamųjų ligų ir AIDS centro užsakymu šių metų vasarą atlikta reprezentatyvi gyventojų apklausa, siekiant nustatyti LPI nuostatas ir informuotumą. Apklausos dalyviams buvo pateikti teiginiai apie lytiškai plintančias ligas, kurių vertinimas buvo atitinkamas: „sutinku“, „nesutinku“ arba „nežino / neatsakė“. Iš viso apklausta 1020 18 m. ir vyresnių Lietuvos gyventojų.

AR JŪS SUTINKATE AR NESUTINKATE SU TOKIAIS TEIGINIAIS APIE LYTINIŲ KELIŲ PLINTANČIAS INFEKCIJAS?



Šaltinis: Užkrečiamųjų ligų ir AIDS centras. 2020

Užkrečiamosios ligos

4

Tiesa / Netiesa

PAAIŠKINIMAS

REZULTATAI

Teiginys: **Lytiškai plintančios infekcijos (LPI) gali tapti nevaisingumo priežastimi**

Tiesa

Negydomos, pvz., urogenitalinės chlamidinės ir gonokokinės infekcijos sukėlėjai patekę į vidinius lytinius organus sukelia uždegimus, kurie gali komplikuotis nevaisingumu bei kitais lytinės ir reprodukcinės sveikatos sutrikimais.

Teisingai („sutinku“) pasirinko dauguma (71 proc.) apklausos dalyvių. Tačiau penktadalis apklausos respondentų nežino arba neatsakė, o 9 proc. pasirinko neteisingai („nesutinku“). Pagal lytį šiuo klausimu geriau informuotos moterys (75 proc.) nei vyrai (66 proc.), 30–49 m. amžiaus asmenys (73 proc.) ir didmiesčio gyventojai (80 proc.).

Teiginys: **Santykiujant menstruacijų metu, rizika užsikrėsti lytiniu keliu plintančiomis infekcijomis padidėja**

Tiesa

Lytinių santykių per menstruacijas metu LPI užsikrečiama lengviau dėl palankesnių sąlygų plisti ir daugintis lytiškai plintančių ligų sukėlėjams bei jiems patekti į vidinius lytinius organus.

Teisingai („sutinku“) pasirinko dauguma (57 proc.) apklausos respondentų, tačiau keturi iš dešimties tam nepritarė („nesutinku“) (16 proc.) arba nežino / neatsakė (27 proc.). Pagal lytį šiuo klausimu nežymiai geriau informuotos moterys (59 proc.) nei vyrai (53 proc.), 18–29 m. jaunimas (60 proc.) ir miesto gyventojai (67 proc.).

Teiginys: **Pastovaus partnerio turėjimas visiškai apsaugo nuo lytiniu keliu plintančių infekcijų**

Netiesa

Žmonės, turintys daug lytinių partnerių, turi didesnę riziką užsikrėsti LPI, tačiau ir vienas lytinis partneris gali būti infekcijos šaltinis, nuo kurio galima užsikrėsti. ULAC duomenimis, kas antra LPI užsikrėtusi moteris, paklausus nuo ko galėjo užsikrėsti, kaip galimą infekcijos šaltinį nurodė vieną lytinį partnerį, dažniausiai – sutuoktinį – sugyventinį arba nuolatinį partnerį.

28 proc. apklausos respondentų pasirinko teisingai („nesutinku“), t. y. mažiau nei trečdalis mano, kad pastovaus partnerio turėjimas nevisiškai apsaugo nuo lytiniu keliu plintančių infekcijų, tačiau daugiau nei pusė (56 proc.) mano („sutinku“), kad pastovaus partnerio turėjimas visiškai apsaugo nuo LPI bei likusioji dalis (16 proc.) respondentų – nežino arba neatsakė. Pagal lytį vyrų ir moterų nuostatos šiuo klausimu praktiškai nesiskyrė.

Teiginys: **Sifiliu galima užsikrėsti oraliųjų santykių metu**

Tiesa

Sifilio sukėlėjai perduodami visų rūšių lytinių santykių metu, įskaitant oraliuosius.

Teisingą vertinimą („sutinku“) pasirinko mažiau nei pusė (47 proc.) apklaustųjų, penktadalis (19 proc.) – teiginiui prieštaravo („nesutinku“) ir daugiau nei trečdalis (34 proc.) – nežino / neatsakė. Pagal lytį ženklaus skirtumo tarp atsakymų nenustatyta, tačiau geresnėmis žiniomis pasižymėjo jaunesni, t. y. 18–29 m. asmenys (61 proc.), didmiesčio gyventojai (52 proc.).

Užkrečiamosios ligos

4

Tiesa / Netiesa

PAAIŠKINIMAS

REZULTATAI

Teiginys: **Prezervatyvai 100 proc. apsaugo nuo lytiniu keliu plintančių ligų**

Netiesa

Naudojimasis prezervatyvais 100 proc. negarantuoja, kad neužsikrėsite LPI, tačiau tai yra veiksminga priemonė, sumažinanti riziką užsikrėsti lytiškai plintančiomis ligomis, jeigu yra tinkamai naudojami.

Nesutikdamas su teiginiu, teisingai pasirinko kas antras (50 proc.) apklausos respondentas, tačiau trečdalis (31 proc.) įsitikinę („sutinku“), kad prezervatyvų naudojimas suteikia šimtaprocentinę apsaugą ir penktadalis (19 proc.) nežino / neatsakė. Geresnį informuotumą šiuo klausimu pademonstravo vyrai (54 proc.) nei moterys (47 proc.), 30–49 metų amžiaus asmenys (57 proc.), miesto gyventojai (55 proc.).

Teiginys: **Kol nėra pasireiškę lytiniu keliu plintančių infekcijų simptomų, tol asmuo negali užkrėsti partnerio / partnerės**

Netiesa

Visos užkrečiamosios ligos turi savo inkubacinį laikotarpį, kurio metu simptomų dar nebūna, tačiau infekciją jau galima perduoti apie tai net nežinant.

Teisingai („nesutinku“) pasirinko dauguma (62 proc.) apklausos respondentų, tačiau 18 proc. respondentų pasirinko neteisingai („sutinku“), o kas penktas (20 proc.) – nežino / neatsakė. Pagal lytį skirtumo beveik nėra, tačiau pagal amžių geriau informuoti vyresni, t. y. 30–49 m. asmenys (69 proc.) ir didmiesčio gyventojai (76 proc.).

Teiginys: **Pirmą kartą santykiaujant, užsikrėsti lytiniu keliu plintančiomis infekcijomis neįmanoma**

Netiesa

Užsikrėsti LPI galima vienintelio nesaugaus lytinio akto metu. Pirmų lytinių santykių metu užsikrėtimo LPI rizika padidėja.

Dauguma (70 proc.) apklausos respondentų pasirinko teisingai („nesutinku“), 16 proc. pasirinko neteisingai („sutinku“) ir 14 proc. – nežino / neatsakė. Geresnis informuotumas šiuo klausimu nustatytas tarp vyrų (72 proc.) nei moterų (69 proc.) bei tarp 18–29 m. jaunimo (77 proc.) ir didmiesčio gyventojų (76 proc.).

Teiginys: **Kartą persirgus lytiniu keliu plintančiomis infekcijomis išsivysto imunitetas ir dar kartą užsikrėsti ta pačia liga yra neįmanoma**

Netiesa

Lytiškai plintančiomis infekcijomis galima užsikrėsti pakartotinai, todėl, kad imunitetas šioms infekcijoms (išskyrus hepatitą B) neišsivysto.

Dauguma (65 proc.) apklausos respondentų pasirinko teisingai („nesutinku“), 12 proc. – neteisingai („sutinku“) ir 23 proc. – nežino / neatsakė. Pagal lytį informuotumo skirtumo beveik nėra, tačiau pagal amžių geriau informuoti vyresni, t. y. 30–49 asmenys (73 proc.), didmiesčio gyventojai (78 proc.).

DAŽNIAUSIAI UŽDUODAMI KLAUSIMAI APIE LYTIŠKAI PLINTANČIAS INFEKCIJAS



1. Kaip užsikrečiama lytiškai plintančiomis infekcijomis (LPI)?

Lytiškai plintančiomis infekcijomis dažniausiai užsikrečiama visų rūšių lytinių santykių metu – vaginalinių, oralinių, analinių. Buitiniu keliu, ypač laikantis asmens higienos, LPI neužsikrečiama. LPI užsikrėtusi nėščioji užkratą gali perduoti vaisiui nėštumo metu ar naujagimiui gimdymo arba maitinimo krūtimi metu.

2. Kokie pagrindiniai lytiškai plintančių infekcijų simptomai?

- išskyros iš šlapimo takų ar lyties organų;
- išskyrų spalva įvairi – nuo geltonai žalsvos iki permatomos;
- skausmingas, dažnesnis šlapinimasis;
- baltos apnašos varpoje, makštyje ar burnoje;
- bėrimai lyties organų srityje;
- padidėję kirkšnių limfmazgiai;
- skausmingumas kapšelyje, pilvo apačioje;
- kraujo pasirodymas lytinių santykių metu ar po jų, menstruacinio ciklo viduryje;
- išeinamosios angos skausmas, perštėjimas;
- anogenitalinės karpos;
- sąnarių skausmai ir kt.

3. Kada po užsikrėtimo atsiranda lytiškai plintančių infekcijų požymių?

Įvairioms LPI skirtingai. Bet, dažniausiai, jie atsiranda ne iš karto, o praėjus inkubaciniam periodui, kuris visoms LPI yra skirtingas. Kartais simptomai pasireiškia po savaitės, mėnesio ar pusmečio. Kartais požymių visai nebūna. Užsikrėtusios LPI moterys dažnai nejaučia jokių simptomų. Užkrėsti kitus galima net ir tada, jei nėra jokių ligos požymių.

4. Ar lytiškai plintančios infekcijos išgydomos?

Dauguma lytiškai plintančių infekcijų (sifilis, gonorėja, chlamidiozė) yra pagydomos. Virusų sukeltos infekcijos (ŽIV infekcija, genitalijų herpesas ir karpos) yra lėtinės ir nepagydomos, tačiau jų eigą galima kontroliuoti.

5. Kuo pavojingos lytiškai plintančios infekcijos?

Kai kurios laiku negydomos lytiškai plintančios infekcijos gali sukelti komplikacijų, pvz., negydoma gonorėja ir chlamidiozė sukelia nevaisingumą.

Užkrečiamosios ligos



6. Kaip apsisaugoti nuo lytiškai plintančių infekcijų?

Patikimiausias būdas išvengti lytiškai plintančių infekcijų – tai susilaikyti nuo lytinių santykių ar turėti ilgalaikius abipusiai monogaminius lytinius santykius su asmeniu, kuris žino, kad nėra infekuotas. Riziką užsikrėsti lytiškai plintančiomis infekcijomis sumažina taisyklingas prezervatyvų naudojimas lytinių santykių (vaginalinių, oraliųjų, analinių) metu.

7. Ką daryti atsiradus LPI simptomams?

Neįprastos išskyros iš lyties takų, pūslėlės ar opos, bėrimai, niežulys – tai signalas susilaikyti nuo lytinių santykių ir nedelsiant apsilankyti pas gydytoją (dermatovenerologą, šeimos, ginekologą). Siekiant išvengti rimtų sveikatos sutrikimų, rekomenduojama kreiptis pas specialistus kuo anksčiau.

8. Kur pasitikrinti dėl lytiškai plintančių infekcijų?

Dėl tyrimų rekomenduojama kreiptis į savo šeimos gydytoją, gydytoją dermatovenerologą, gydytoją ginekologą ar kt. Dėl LPI galima pasikrinti anonimiškai, tačiau už anoniminės paslaugas reikės susimokėti.

9. Turėjus nesaugius lytinius santykius, kada reikėtų atlikti tyrimus dėl lytiškai plintančių infekcijų?

Dėl lytiškai plintančių infekcijų (gonorėjos, chlamidijos, sifilio, ŽIV infekcijos) rekomenduojama pasitikrinti praėjus vidutiniškai trimis savaitėmis arba truputį anksčiau, jeigu pasireiškė klinikiniai požymiai.

10. Kam ir kada rekomenduojama pasitikrinti dėl lytiškai plintančių infekcijų?

- Esant klinikiniams simptomams (žr. 2 kl.)
- Jeigu lytiniam partneriui (ei) pasireiškė LPI požymių arba jeigu jam/jai diagnozuota LPI
- Po nesaugių (be prezervatyvo) lytinių santykių su nauju (ar atsitiktiniu) lytiniu partneriu
- Dažnai keičiantiems lytinius partnerius
- Asmenims, patyrusiems lytinę prievartą
- Jeigu nustatoma viena iš lytiškai plintančių infekcijų, rekomenduojama pasitikrinti dėl kitų
- Nėščiosioms
- Rizikos grupių asmenis: seksualinių paslaugų teikėjams ir jų klientams; vyrams, turintiems lytinių santykių su vyrais; švirkščiamųjų narkotikų vartotojams ir jų partneriams
- Prieš invazines gimdos kaklelio ar dirbtinio apvaisinimo procedūras

PRIEINAMOS ŠVIETĖJIŠKOS PRIEMONĖS

www.ulac.lt

6

Integrate

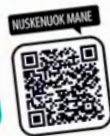
INTEGRATE RiskRadar
priemonių rinkinys jau čia!



RiskRadar

ŽIV, hepatitai, LPI ir TB

Mobiliąją aplikaciją galima
atsisiųsti:



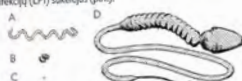
Finansuojama Europos Sąjungos
trečiosios sveikatos programos lėšomis

Plakatą atsisiųsti galite čia



AR ŽINAI, KAD...

• Prezervatyvų (vyriškai) veiksmingumas apsaugant nuo žmogaus imunodeficito viruso (ŽIV) perdavimo prodytinis tyrimais. Laboratoriniai tyrimai rodo, kad latekso prezervatyvai sudaro efektyvų barjerą net prieš patis mažiausius lytiskai plintančių infekcijų (LPI) sukėlėjus (pvz.).



Pav. Spermatozoidai ir lytiskai plintančių infekcijų sukėlėjų lyginamasis dydis.
A – Žmogaus spermatozoidas (šilko); B – Naustinis gonorrhoeae (gonorėja);
C – Žmogaus imunodeficito virusas (ŽIV); D – Spermatozoidas.

- PREZERVATYVAI SUMAŽINA riziką užsikrėsti LPI, jeigu yra naudojami nuolat ir tinkamai. NEPASTOVIAI NAUDOJANT AR VISAI NENAUDOJANT prezervatyvų lytinį santykį metu, galima užsikrėsti LPI, nes infekcijos perdavimas kartais pakanka tik vieno lytinio akto su LPI užsikrėtusiu partneriu.
- Kai dėl netinkamo naudojimo prezervatyvas suplyšta, nuslysta ar praliedžia (organizme) dykščius, sumažėja jo apsauginis poveikis. Netinkamas naudojimas dažniausiai reiškia, kad prezervatyvas nebuvo naudojamas visą lytinio akto laiką nuo jo pradties (lytinio kontakto) iki pabaigos (ejakuliacijos įvykio).

PAGRINDINIAI LPI SIMPTOMAI:

- Išskyrimai iš šlapimo takų ar lyties organų. Išskyrimų spalva įvairi – nuo geltonai žalsvos iki raudonos.
- Skausmingas išdžesnis šlapinimasis.
- Išbėtimai lyties organų srityje.
- Skausmas kapšelyje, pilvo apačioje.
- Padidėję kirkinių limfmazgiai.
- Keinamosios angos skausmas, peršitėjimas.
- Anogenitalinės karpas.
- Sparingi skausmas.
- Kraujo pasirodymas lytinių santykių metu ar po jų, mėnesinių ciklo viduryje.

NAUDOJIMOSI PREZERVATYVU TAISYKLĖS:

- Naudoti per kiekvieną vaginį, analinį ir oralinį lytinį aktą, visą jo laiką (nuo pradties iki pabaigos).
- Prieš naudojimą rekomenduojama patikrinti prezervatyvo pakutę ir įsitikinti, kad ji nepažeista. Reikia patikrinti pakutę galiojimo laiką arba pagaminimo datą ir įsitikinti, kad galiojimas dar nepasibaigęs. Jei prezervatyvas trupas, sausas ar pakaltęs spalvą (patamsėjęs), tokio nenaudoti. Neparatrina atidarinėti prezervatyvų pakutę atbriauš daktais, žirkėmis, peiliais.
- Prieš kiekvieną lytinį organų kontaktą užmauti prezervatyvą ant sukietėjusios varpos galvutės (vyniojama lankelio puse į išorę).
- Jei prezervatyvas neturi rezervuaro spermai, tuomet reikia traukėti jį viršūnėlę apie centimetrą, kad joje liktų vietos spermai surinkti. Priešais prilaikant prezervatyvo viršūnėlę išvynioti prezervatyvą iki pat sukietėjusios varpos šaknies.
- Iškart po ejakuliacijos, nepaėjus sumirškinti varpai, prilaikant prezervatyvą atsargiai ištraukti varpą. Švelniai, kad neišsiliėtų sperma, nuimti prezervatyvą nuo varpos.
- Suvyniojus panaudotą prezervatyvą į servetėlę, išmesti jį į šiukšlių dėžę, kad to netykėtų daryti kitam asmeniui.
- Jei lytinio akto metu prezervatyvas plyšo, rekomenduojama nedelsiant aktą nutraukti ir pakeičti kitu.
- Jeigu naudojami lubrikantai, jie turi būti pagaminti vandens pagrindu. Aliejiniai lubrikantai (pvz., vazelinai, taukai, mineraliniai aliejai, masoai aliejai, kūno losjonai, muštinis aliejus) neturėtų būti naudojami, nes dėl jų poveikio latekso gali susipūsti ir plyšti.
- Pradėjęs prezervatyvą išvynioti ne ta puse, tačiau vėliau apvertus tokiągią, išlytią gnyrme, kad išorinė pusė būtų užteršta (užspa) prieš ejakuliacijos dykščius, tuomet infekciją sukėlėjų (mikroorganizmų). Jei taip netikėtai ir įvarinama, kad prezervatyvas užsiteršė, jis turėtų būti išmestas ir pakeičtas nauju.
- Naudojus prezervatyvą, turėtų būti vengiama genitalijų kontakto, kad nepersiduotų ant varpos galvutės ar šlaplės lūkiu sperma, ar infekcijas sukėliantys mikroorganizmai.

KILUS ĮTARIMUI, KAD GALĖJOTE UŽSIKRĖSTI LPI...

Kreipkitės į savo šeimos gydytoją arba dermatovenerologą. Infekcijos (ŽIV, sifilis, veninės ligoninės, B), kurioms išalinti trisdešimt kraujas, nematomos iš karto po užsikrėtimo, nes šios infekcijos turi inkubacinį (slaptą) laikotarpį. Dėl ŽIV ir sifilio rekomenduojama pasitikrinti praėjus vidutiniškai 21 d. po nesaugių lytinių santykių.



Daugiau patikimos informacijos apie lytiskai plintančias infekcijas

ULAC
www.ulac.lt

Plakatą atsisiųsti galite čia

HEPATITAI

LPI

Užkrečiamosios ligos

6

CHLAMIDIOZĖ

ŽIV

GONORĖJA



AR ŽINAI, KAD...



CHLAMIDIOZĖ

- dažniausiai Lietuvoje ir kitose Europos šalyse rastama lytiškai plintanti infekcija (LPI). Daugiau nei pusė kasmet užregistruojamų chlamidinės arvilės sudoro jaunimas (15-29 m.). Per pastaruosius penkerius metus sergamumas chlamidioze Lietuvoje padidėjo ketvirtadaliu ir toliau auga tarp jaunų moterų.

Chlamidiozė sudaro beveik 40 proc. Lietuvoje 2015 m. užregistruotų LPI atvejų.

Šaltinis: Ušakovičiūtė R. ir kt. AEDS, 2016 m. 2016.



CHLAMIDIOZĖ PLINTA

Viu rūšių (vagininę, oralinę, analinę) lytinių santykių metu su asmenimi, kuris yra užsikrėtęs šia infekcija. Užsikrėtusi chlamidioze gali kiekvienas lytiškai aktyvus žmogus. Kuo didesnis lytinių partnerių skaičius, tuo didesnė rizika užsikrėsti. Chlamidinė infekcija taip pat gali būti perduota kūdikio gimimo metu.

CHLAMIDIOZĖ - "TYLI" INFEKCIJA

Užsikrėtęs chlamidioze dažnai nepasireiškia jokių požymių arba jie būna nepastebimi. Klinikinių infekcijos požymių atsiranda tik kas trečias užsikrėtęs moteris ir iki 75 proc. vyrų. Sostigios chlamidioze požymiai pasireiškia dažniausiai praėjus 7-14 dienų po užsikrėtimo.

DAŽNIAUSI SIMPTOMAI MOTERIMS: DAŽNIAUSI SIMPTOMAI VYRAMS:

- Malties ir šlapimo spalvos, kvapo, kiekio pasikeitimas
- Skausmas ir (ar) deginimas šlapinantis
- Skausmas pilvo apačioje
- Kraujavimas tarp menstruacijų
- Kraujavimas po lytinių santykių
- Papūslėjimas menstruacijos
- Skausmingi lytiniai santykiai
- Skausmingas ir (ar) pasunkėjęs šlapinantis
- Baltas ar skaidrus iškyros iš šlaplės
- Sėklidžių skausmas ir (ar) paraudimas
- Prisilietus liaukų uždegimo (prostataito) požymiai (nuobūdas skausmai kirkštyje, tarpvietėje, kirkšnyje, sėklidžių, šlaplės srityje, sudužęję šlapinantis, ypač ryškiai, susijęje lytinis pajaudimas ir kt.)

DAŽNIAUSI SIMPTOMAI VYRAMS IR MOTERIMS

- Dažniausias angos uždegimo (proktito) požymis, jei užsikrėtimo per analinius santykius
- Įjungimas uždegimas (konjunktyvitas)
- Sparnos skausmai

CHLAMIDIOZĖ PAVOJINGA

Laku nedagnojavus ir neįrodant chlamidinės, moterims gali išsivystyti dubens uždegimas (MDU), kuris padidina negimdinio (iš gimdos iltis) ir prostatos, sėklidės prielpos uždegimus (epididimitis), nevaisingumą. Nauji organiniai infekcija gali sukelti konjunktyvitą (akų įjungimą uždegimą), uždegimą. Diagnozuojama infekcija ir paskyrimą gydymą komplikacijų rizika

DĖL CHLAMIDIOZĖS PASITIKRINTI REKOMENDUOJAMA

kai yra kokių nors simptomų lytiškai aktyviam jaunimui įtariu lytiniams (-ei) partneriui (-ei) pasireiškia LPI simptomų arba jau diagnozuota LPI po nesaugių lytinių santykių su nauju (arba atsitiktiniu) lytiniu partneriu dažnai keičiant lytinius partnerius aumenimis, patysiosis lytinę prievartą įtariu rastomata viena iš LPI, rekomenduojama pasitikrinti dėl kitų nežiniamas asmenimis: seksualinių partnerių už atlygį tokejami ir vartojami ir jų partneriams prieš invazines gimdos kaklelio arba dubens apžiūros proced

CHLAMIDIOZĖS IŠVENGTI GALIMA

Praktikuojant monogaminę lytinis santykius, mažinant atsitiktinių partnerių skaičių, nuolat ir teisingai naudojant prezervatyvus visų santykių metu.

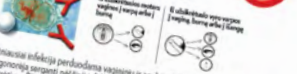
5 DALYKAI, KURIUS TURI ŽINOTI APIE GONORĖJĄ

GONORĖJA

- amta pagal dabnyu lytiškai plintanti infekcija Europoje, trečia - Lietuvoje
- užsikrėsti gali kiekvienas lytiškai aktyvus žmogus
- ypac dažniau tarp jaunų žmonių, vyrų, dažnai besikeičiančių lytinių partnerius, monogaminę prezervatyvų lytinių santykių metu bei tarp vyrų, turinčių lytinis santykius su vyrais (prez. sėklidės prielpos uždegimas, nevaisingumas)
- laku nedagnojavus sukelti lytinis ir reprodukcinis sveikatos sutrikimų
- netinkama gydyma gali tapti atspari antibiotikams

1. KAS YRA GONORĖJA?

Gonorėja yra infekcija (su gonorėja) - tai lytiškai plintanti infekcija (LPI), kuri sukelia liauteris. Neaugimo gonorėja. Gonorėja dažniau užsikrėtusioji gali būti perduota kitam asmeniui visų rūšių (oralinę, vagininę, analinę) lytinių santykių metu.



Dažniausia infekcija perduodama vaginai ir analinei lytinis santykių metu. Taip pat gonorėja sugerti naktį infekcija gali užkrėsti naujagimį. Gonorėja padidina

2. KAIP PASIREIŠKIA GONORĖJA?

Kai dabartinis gonorėjinė infekcija užsikrėtęs vyras ir kas antra simptomai atsiranda, tai dažniausiai praėjus 2-7 dienoms po užsikrėtimo. Priskaitomai nes skausmas pasterio vietoje, gonorėja gali pasireikšti lytinių organų, tiesiosios žarnos arba ryklės infekcija.

Dažniausi simptomai moterims	Dažniausi simptomai vyrams
<ul style="list-style-type: none"> Deginimas ir pakitimas šlapimo ir maloni Kraujavimas tarp menstruacijų Skausmas ar diskomfortas makštyje duburyje 	<ul style="list-style-type: none"> Pilvo ir genitalijų srities ir displis Deginimas pasterio, skausmas šlapinantis Skausmas ar diskomfortas užkūlėje Įjungis reikšmės, išsivymas, kraujavimas

Noredami pasitikrinti dėl lytiškai plintantių infekcijų, kreipkitės į šeimos gydytoją, ginekologą, urologą arba dermatovenerologą.



Komplicacijos moterims

- Mažoji dubens uždegimas
- Neaugimas (dėl gimdos) neturtas
- Neaugimas konjunktyvitas
- Artritas

Komplicacijos vyrams

- Pastebimas liaukų (prostata) uždegimas
- Sėklidės ar sėklidės prielpos uždegimas
- Neaugimas
- Artritas

3. KADA BŪTINA IŠSITIRT?

- Įtariu jurti, kad turite lytinį kontaktą su asmeniu, turinčiu simptomus, turėtu nedelsiant pasitikrinti dėl LPI.
- Priešintikštai dėl LPI pasitikrinti rekomenduojama kartą per metus, jei nei lytiškai aktyvus pakeltus lytinę (-i) partnerę (-i), įtariu ži chlamidinės infekcijos, sifilio, ŽIV, nes gali sugrikti kitoms LPI vienu metu. gonorėja, anksčiau gali kreiptis į savo šeimos gydytoją, nebuotinas).

4. KODĖL SVARBU GYDYTIS?

- Svarbu kuo greičiau pradėti gonorėjos gydymą, kadangi negydoma infekcija gali sukelti komplikacijas ir stiplosi tarp lytinių partnerių.
- Gydymą turi paskirti tiksliai gydytojas, atlikęs reikalingus tyrimus. Svarbu net ir tada, kai ligos požymiai nebūna.
- Lytiškai partneriai turi būti gydomi kartu. Gydymosi metu turėtum vengti partnerių nebuotinė viso gydymo kurso ir bei simptomai netrukus.
- Netinkamai gydant, gonorėja gali įgyti atsparumą vaistams, dėl ko nebuotinas, t.y. kad gonorėja pagydoma, je galima užsikrėsti

5. KAIP APSISAUGOTI NUO GONORĖJOS?

- venkite atsitiktinių lytinių santykių
- mažinti lytinių partnerių skaičių
- nuolat ir teisingai naudoti prezervatyvus visų rūšių lytinių santykių (vagininę, oralinę, analinę) metu.

Plakatą atsisiųsti galite čia

Plakatą atsisiųsti galite čia