

**UŽSIKRĖTUSIŲJŲ LYTIŠKAI PLINTANČIOMIS INFEKCIJOMIS (LPI)
IR
ŽMOGAUS IMUNODEFICITO VIRUSU (ŽIV)
EPIDEMIOLOGINĖS SITUACIJOS APŽVALGA LIETUVOJE**

2013 metai



**UŽKREČIAMŲJŲ LIGŲ
IR AIDS CENTRAS**



**LIETUVOS RESPUBLIKOS
SVEIKATOS APSAUGOS MINISTERIJA**

**Vilnius
2014**

ATASKAITĄ PARENGĖ:

Irma Čaplinskienė
Agnė Šimkūnaitė – Zažeckė
Gitana Andrulaitytė

Užkrečiamųjų ligų ir AIDS centro ŽIV/AIDS, lytiškai plintančių infekcijų ir hepatitų epidemiologinės priežiūros skyrius

VYRIAUSIAS REDAKTORIUS:

Prof. dr. Saulius Čaplinskas

Užkrečiamųjų ligų ir AIDS centro direktorius

TURINYS

1. Bendra lytiškai plintančių infekcijų (LPI) epidemiologinė situacija	4
2. ŽIV infekcijos epidemiologinė situacija	5
3. Sifilio epidemiologinė situacija.....	9
4. Gonorėjos epidemiologinė situacija	14
5. Chlamidiozės epidemiologinė situacija.....	19
6. Duomenys apie laboratorijose atliktus tyrimus dėl lytiškai plintančių infekcijų ir ŽIV	24
7. Duomenys apie ištirtus dėl ŽIV asmenis pagal tiriamąsias grupes.....	25
1 Priedas	26

1. BENDRA LYTIŠKAI PLINTANČIŲ INFEKCIJŲ (LPI) EPIDEMIOLOGINĖ SITUACIJA^{1,2}

2013 metais sergamumas sifiliu, chlamidioze ir ŽIV infekcija padidėjo, gonorėja – sumažėjo, lyginant su 2012 metais.

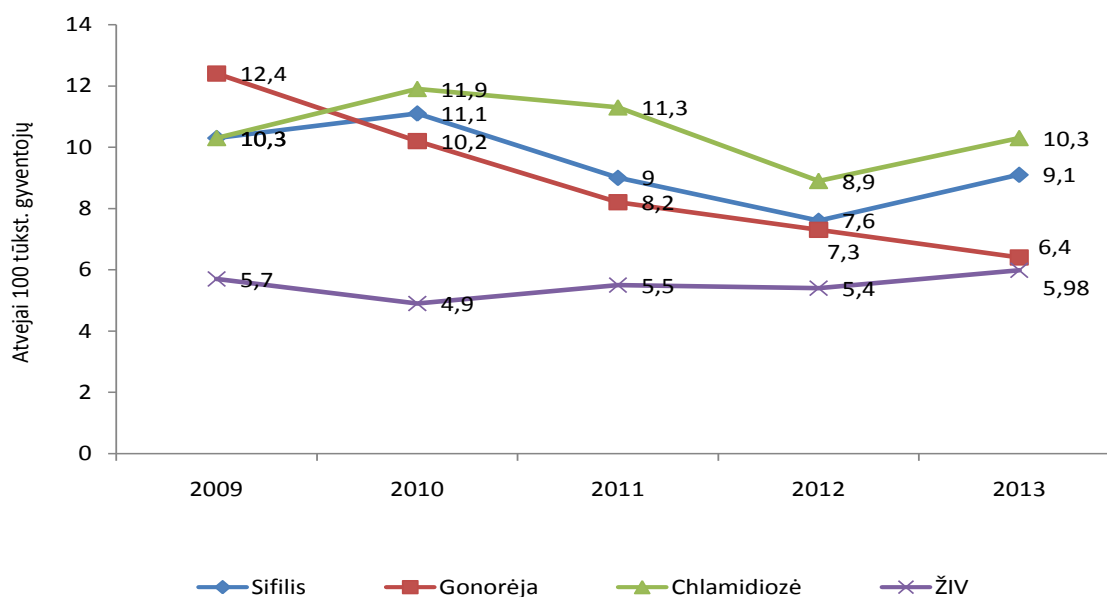
Sergamumas sifiliu per pastaruosius trejus (2011-2013) metus šliko beveik toks pat: 2013 metais siekė 9,1 atvejo, 2011 m. – 9,0 atvejo 100 tūkst. gyventojų.

Sergamumas gonorėja per tą patį laikotarpį sumažėjo, atitinkamai nuo 8,2 iki 6,4 atvejo 100 tūkst. gyventojų.

Sergamumas chlamidioze per 2011 – 2013 metų laikotarpį sumažėjo nuo 11,3 iki 10,3 atvejo 100 tūkst. gyventojų.

Sergamumas ŽIV infekcija per pastaruosius trejus metus (2011-2013) padidėjo nuo 5,5 atvejo 2011 metais iki 5,98 atvejo 100 tūkst. gyventojų³ 2013 metais (1 grafikas).

1 grafikas. **Sergamumas sifiliu, gonorėja, chlamidioze, ŽIV infekcija Lietuvoje, 2009 – 2013**



¹ Analizė parengta vadovaujantis Lietuvos Respublikos sveikatos apsaugos ministro 2003 m. vasario 25 d. įsakymu Nr. V-117 „Dėl Lytiškai plintančių infekcijų, ŽIV nešiojimo ir ŽIV ligos epidemiologinės priežiūros tvarkos asmens ir visuomenės sveikatos priežiūros įstaigose“ (Žin., 2003, Nr. 27-1105, 2011, Nr.79-3880, 2012, Nr. 74-3861)

² 2009-2012 metų sergamumo rodikliai patikslinti pagal gyventojų skaičių, perslaičiuotą remiantis Lietuvos Respublikos 2011 metų visuotinio gyventojų ir būstų surašymo rezultatais

³ Įtraukti asmenys, esantys TM pavaldžiose įstaigose, užsieniečiai ir asmenys be pastovios gyvenamosios vietos

2. ŽIV INFEKCIJOS EPIDEMIOLOGINĖ SITUACIJA 2013 METAIS

2013 metais Lietuvoje užregistruoti 177 nauji užsikrėtimo ŽIV infekcija atvejai. Atitinkamai 2012 m. – 160, 2011 m. – 166, 2010 m. – 153, 2009 m. – 180, 2008 m. – 95. Sergamumo ŽIV infekcija rodiklis⁴ padidėjo nuo 5,4 atvejo 2012 m. iki 5,98 atvejo 100 tūkst. gyventojų 2013 metais. Iš viso per visą ŽIV infekcijos registravimo Lietuvoje laikotarpį (1988 – 2013) užregistruoti 2237 ŽIV infekcijos atvejai.

Aukščiausi sergamumo⁵ ŽIV rodikliai 2013 metais užregistruoti Klaipėdos, Vilniaus ir Šiaulių apskrityse, žemiausi – Marijampolės, Utenos ir Panevėžio apskrityse (1 lentelė).

1 lentelė. Sergamumas ŽIV infekcija pagal apskritis, 2010 – 2013

Eil. Nr.	Apskritys	Iš viso užregistruota susirgimų (abs. sk.)*				Užregistruota susirgimų 10 000 gyv.*			
		2010 m.	2011 m.	2012 m.	2013 m.	2010 m.	2011 m.	2012 m.	2013m.
1	Vilniaus	42	52	60	66	0,51	0,64	0,74	0,82
2	Kauno	21	21	28	29	0,34	0,35	0,47	0,49
3	Klaipėdos	22	31	18	29	0,64	0,92	0,54	0,88
4	Šiaulių	13	19	10	21	0,42	0,63	0,34	0,73
5	Panevėžio	3	5	7	3	0,12	0,20	0,29	0,12
6	Alytaus	4	14	7	7	0,25	0,89	0,46	0,46
7	Marijampolės	7	7	2	1	0,43	0,44	0,13	0,06
8	Tauragės	1	1	5	5	0,09	0,09	0,47	0,47
9	Telšių	3	7	10	6	0,19	0,46	0,67	0,41
10	Utenos	2	2	3	1	0,13	0,13	0,20	0,07

*neįtraukti užsieniečiai, asmenys be pastovios gyvenamosios vietos ir asmenys, esantys TM pavaldžioje įstaigose

Analizuojant sergamumo ŽIV rodiklius miestuose ir rajonuose, aukščiausi sergamumo ŽIV infekcija rodikliai 10 tūkst. gyv. 2013 metais buvo nustatyti Švenčionių ir Ukmergės rajonuose bei Šiaulių, Palangos ir Klaipėdos miestuose (2 lentelė).

2 lentelė. Sergamumas ŽIV infekcija kai kuriuose miestuose ir rajonuose, 2010 – 2013

Eil. Nr.	Administracinė teritorija	Iš viso užregistruota susirgimų				Užregistruota susirgimų 10 000 gyv.			
		2010 m.	2011 m.	2012 m.	2013 m.	2010 m.	2011 m.	2012 m.	2013 m.
1	Švenčionių r.	5	1	2	5	1,77	0,36	0,74	1,88
2	Šiaulių m.	7	15	6	14	0,62	1,38	0,56	1,32
3	Palangos m.	0	2	0	2	0	1,28	0	1,30
4	Klaipėdos m.	19	22	14	20	1,15	1,36	0,88	1,27
5	Ukmergės r.	2	1	3	4	0,49	0,25	0,77	1,05
6	Vilniaus m.	33	42	44	51	0,61	0,79	0,82	0,95
7	Tauragės r.	1	1	4	5	0,22	0,23	0,93	0,95
8	Lazdijų r.	0	2	0	2	0	0,90	0	0,93

⁴ ŽIV sergamumo rodiklis apskaičiuotas įtraukiant užsieniečius, asmenis be pastovios gyvenamosios vietos ir asmenis, esančius TM pavaldžioje įstaigose

⁵ Sergamumo rodiklis 10 tūkst. gyventojų (pagal formą Nr. 4 – sveikata, metinė)

9	Akmenės r.	2	2	1	2	0,83	0,86	0,44	0,91
10	Kėdainių r.	4	5	4	4	0,73	0,93	0,76	0,78

Analizuojant 2013 metų duomenis pagal lytį, 70,6 proc. (125) naujų užsikrėtusiųjų ŽIV – vyrai, 29,4 proc. (52) – moterys.

Iš viso iki 2014 m. sausio 1 d. Lietuvoje užregistruota 1812 ŽIV užsikrėtusių vyrų ir 425 moterys.

Pagal amžiaus grupes didžiausią užsikrėtusiųjų ŽIV dalį (53,1 proc.) sudaro 25 – 29 metų, 30 – 34 metų ir 35 – 39 metų amžiaus grupių asmenys (3 lentelė).

3 lentelė. Užsikrėtusiųjų ŽIV pasiskirstymas pagal amžiaus grupes 2013 metais

Amžiaus grupė	Abs. sk.	Proc.
0-14	1	0,6
15-19	2	1,1
20-24	25	14,1
25-29	30	16,9
30-34	37	20,9
35-39	27	15,3
40-44	26	14,7
45-49	12	6,8
50-54	5	2,8
55+	12	6,8
Iš viso	177	100

Pagal išsilavinimą 27,7 proc. (49) užsikrėtusiųjų ŽIV turėjo pagrindinį išsilavinimą, 25,4 proc. (45) – vidurinį, 15,8 proc. (28) – aukštąjį arba aukštesnįjį, 6,2 proc. (11) – kitą, 2,2 proc. (4) – pradinį, vienas asmuo neturėjo jokio išsilavinimo, 22,0 proc. (39) asmenų išsilavinimas neužfiksuotas.

Pagal socialinį draustumą, 2013 metais išaiškinti ŽIV infekcija užsikrėtę asmenys pasiskirstė sekančiai: 65,5 proc. (116) užsikrėtusiųjų ŽIV diagnozės nustatymo metu turėjo socialinį draudimą, 22,0 proc. (39) – socialiai nedrausti, 12,4 proc. (22) – atvejo registravimo protokoluose (f. 151-9/a) draustumas buvo nenurodytas. Tarp 2013 – aisiais išaiškintų asmenų 28,8 proc. (51) buvo bedarbiai, 19,2 proc. (34) – darbininkai, 9,6 proc. (17) – tarnautojai, trys benamiai, trys moksleiviai ir keturi studentai. 25,4 proc. (45) užsikrėtusiųjų ŽIV sudarė „kitos“ socialinės grupės asmenys – dažniausiai (16,4 proc.) asmenys, esantys TM pavaldžiose įstaigose (kalintys ar sulaikyti asmenys) bei 11,3 proc. (20) atvejų socialinę grupę nenurodyta.

Pagal galimą užsikrėtimo būdą 35,0 proc. asmenų ŽIV infekcija užsikrėtę vartodami švirkščiamuosius narkotikus, 28,2 proc. – heteroseksualių santykių metu, 16,4 proc. – homoseksualių santykių metu, 19,8 proc. – užsikrėtimo būdas nežinomas. Analizuojant užsikrėtimo būdo pasiskirstymą pagal lytį, nustatyta, kad didesnė dalis moterų, lyginant su vyrais, galimai užsikrėtė ŽIV heteroseksualių santykių metu, o vyrai – daugiausiai vartodami švirkščiamuosius narkotikus (4 lentelė).

4 lentelė. Užsikrėtusiųjų ŽIV pasiskirstymas pagal galimą užsikrėtimo būdą 2013 metais

Galimas užsikrėtimo būdas	Vyrai		Moterys		Iš viso	
	Abs. sk.	Proc.	Abs. sk.	Proc.	Abs. sk.	Proc.
Heteroseksualių lytinių santykių metu	23	18,4	27	51,9	50	28,2
Homoseksualių lytinių santykių metu	29	23,2	0	0,0	29	16,4
Vartojant švirkščiamuosius narkotikus	53	42,4	9	17,3	62	35,0
Perinatalinis	0	0	1	1,9	1	0,6
Nežinoma	20	16,0	15	28,8	35	19,8
Iš viso	125	100	52	100*	177	100

* apvalinta iki sveiko skaičiaus

Paklausus ŽIV užsikrėtusių asmenų, nuo ko galėjo užsikrėsti ŽIV, apie pusė (44,1 proc.) jų nežinojo tariamo infekcijos šaltinio, 14,1 proc. nurodė sutuoktinį ar sugyventinį, 11,3 proc. – atsitiktinį asmenį ir 7,9 proc. – pažįstamą asmenį. Analizuojant tariamą ŽIV infekcijos šaltinį pagal lytį, 34,6 proc. moterų nurodė savo sutuoktinį ar sugyventinį, tokia pati dalis jų (34,6 proc.) tariamo ŽIV infekcijos šaltinio nežinojo. Beveik pusė (48,0 proc.) vyrų taip pat nežinojo tariamo infekcijos šaltinio ir 15,2 proc. jų nurodė, kad galėjo užsikrėsti nuo atsitiktinio asmens. Trys vyrai tariamą infekcijos šaltinį nurodė seksualines paslaugas už atlygį teikiantį asmenį. 19,2 proc. atvejo registravimo protokolų ši informacija nebuvo užfiksuota (5 lentelė).

5 lentelė. Užsikrėtusiųjų ŽIV pasiskirstymas pagal tariamą užsikrėtimo šaltinį 2013 metais

Tariamasis užsikrėtimo šaltinis	Vyrai		Moterys		Iš viso	
	Abs. sk.	Proc.	Abs. sk.	Proc.	Abs. sk.	Proc.
Atsitiktinis asmuo	19	15,2	1	1,9	20	11,3
Pažįstamas	10	8,0	4	7,7	14	7,9
Sutuoktinis (-ė), sugyventinis (-ė)	7	5,6	18	34,6	25	14,1
Nuolatinis lytinis partneris	1	0,8	1	1,9	2	1,1
Tėvai	0	0,0	1	1,9	1	0,6
Seksualines paslaugas už atlygį teikiantis asmuo	3	2,4	0	0,0	3	1,7
Nežinoma	60	48,0	18	34,6	78	44,1
Nenurodyta	25	20,0	9	17,3	34	19,2
Iš viso	125	100	52	100*	177	100

* apvalinta iki sveiko skaičiaus

47,5 proc. (84) 2013 metais nustatytų užsikrėtusiųjų ŽIV nurodė, jog per pastaruosius 6 mėnesius neturėjo lytinių santykių su asmenimis, teikiančiais seksualines paslaugas už atlygį, 32 (18,1 proc.) asmenys teigė nežinantis ir keturi asmenys, užsikrėtę ŽIV infekcija, teigė, kad tokių santykių turėjo. Trečdalyje (32,2 proc.) atvejo registravimo protokolų ši informacija nebuvo užfiksuota.

25,4 proc. užsikrėtusiųjų ŽIV nurodė kad per pastaruosius 12 mėnesių turėjo du ar tris lytinius partnerius, 20,3 proc., – vieną, 6,2 proc. – 4 arba daugiau, 6,2 proc. nurodė, kad lytinių partnerių neturėjo. Analizuojant partnerių skaičiaus pasiskirstymą pagal lytį, daugiau nei trečdalis (34,6 proc.) moterų nurodė, kad turėjo vieną lytinį partnerį, 13,5 proc. nurodė, kad turėjo 2 – 3 lytinius partnerius. Trečdalis (30,4 proc.) vyrų nurodė 2 – 3 lytinius partnerius, 14,4 proc. – 1 lytinį partnerį per pastaruosius 12 mėnesių. 41,8 proc. užsikrėtusiųjų ŽIV partnerių skaičiaus nenurodė (6 lentelė).

78,5 proc. registruotų ŽIV pacientų kontaktinių asmenų išaiškinimas nebuvo pradėtas.

6 lentelė. Užsikrėtusiųjų ŽIV partnerių skaičius per paskutiniuosius 12 mėnesių 2013 metais

Partnerių skaičius per paskutiniuosius 12 mėn.	Vyrai		Moterys		Iš viso	
	Abs. sk.	Proc.	Abs. sk.	Proc.	Abs. sk.	Proc.
1	18	14,4	18	34,6	36	20,3
2–3	38	30,4	7	13,5	45	25,4
>= 4	9	7,2	2	3,8	11	6,2
Neturėjo	8	6,4	3	5,8	11	6,2
Nenurodyta	52	41,6	22	42,3	74	41,8
Iš viso	125	100	52	100	177	100*

* apvalinta iki sveiko skaičiaus

Analizuojant 2013 metų duomenis apie apsaugos priemonių (prezervatyvų) naudojimą lytinių santykių metu, nustatyta, kad 22,0 proc. užsikrėtusiųjų ŽIV iš viso jais nesinaudoja, 15,8 proc. – naudoja juos retai. Visada lytinių santykių metu naudoja prezervatyvus tik 5,6 proc. užsikrėtusiųjų ŽIV infekcija. 41,2 proc. atvejo registravimo protokolų ši informacija neužfiksuota (7 lentelė).

7 lentelė. Užsikrėtusiųjų ŽIV naudojimosi prezervatyvais dažnumas 2013 metais

Naudojasi prezervatyvais	Vyrai		Moterys		Iš viso	
	Abs. sk.	Proc.	Abs. sk.	Proc.	Abs. sk.	Proc.
Visada (100 proc.)	9	7,2	1	1,9	10	5,6
Dažnai (75-100 proc.)	16	12,8	4	7,7	20	11,3
Vidutiniškai (26-74 proc.)	6	4,8	1	1,9	7	3,95
Retai (1-25 proc.)	21	16,8	7	13,5	28	15,8
Nesinaudoja (0 proc.)	21	16,8	18	34,6	39	22,0
Nenurodyta	52	41,6	21	40,4	73	41,2
Iš viso	125	100	52	100	177	100*

* apvalinta iki sveiko skaičiaus

Išvados už 2013 metus:

- 2013 metais užregistruoti 177 nauji užsikrėtimo ŽIV infekcija atvejai, tarp kurių 125 vyrai ir 52 moterys. Iš viso iki 2014 m. sausio 1 d. Lietuvoje užregistruoti 2237 ŽIV atvejai (1812 – vyrų, 425 – moterys).
- Sergamumo ŽIV infekcija rodiklis 2013 metais padidėjo nežymiai palyginus su 2012 metais (nuo 5,4 iki 5,98 atvejo 100 tūkst. gyv.). Aukščiausi sergamumo rodikliai užregistruoti Klaipėdos, Vilniaus ir Šiaulių apskrityse, žemiausi – Marijampolės, Utenos ir Panevėžio apskrityse.
- Didžiausią 2013 metais registruotų ŽIV atvejų dalį (53,1 proc.) sudarė 25 – 39 metų amžiaus grupės asmenys.
- 35,0 proc. asmenų ŽIV infekcija užsikrėtė vartodami švirkščiamuosius narkotikus, 28,2 proc. – heteroseksualių bei 16,4 proc. – homoseksualių santykių metu, vienas perinatalinis atvejis, 19,8 proc. – užsikrėtimo būdas nežinomas.
- Prezervatyvus, galinčius sumažinti ŽIV perdavimo riziką, didžioji dalis užsikrėtusiųjų ŽIV nenaudoja arba naudoja retai.

3. SIFILIO EPIDEMIOLOGINĖ SITUACIJA 2013 METAIS

2013 metais Lietuvoje užregistruoti 269 susirgimai sifiliu ir du įgimto sifilio atvejai. Sergamumo sifiliu rodiklis 100 tūkst. gyventojų padidėjo: nuo 7,6 iki 9,1 atvejo atitinkamai 2012 ir 2013 metais (1 grafikas). Aukščiausi sergamumo⁶ sifiliu rodikliai 2013 metais užregistruoti Vilniaus, Šiaulių ir Klaipėdos apskrityse, žemiausi – Tauragės ir Marijampolės apskrityse (8 lentelė).

8 lentelė. Sergamumas sifiliu pagal apskritis, 2010 – 2013

Eil. Nr.	Apskritis	Iš viso užregistruota susirgimų				Užregistruota susirgimų 10 000 gyv.			
		Metai							
		2010	2011	2012	2013	2010	2011	2012	2013
1	Vilniaus	265*	196	142*	126	3,24*	2,42	1,76*	1,56
2	Kauno	31	28	23	42**	0,50	0,46	0,39	0,71**
3	Klaipėdos	8	11	15	28	0,23	0,33	0,45	0,85
4	Šiaulių	10	15	29	40	0,32	0,50	0,99	1,39
5	Panevėžio	14***	3	3	9	0,55***	0,12	0,12	0,42
6	Alytaus	5	3	5	5	0,31	0,19	0,33	0,33
7	Marijampolės	4	9	2	3	0,24	0,56	0,13	0,19
8	Tauragės	2	0	1	1	0,18	0,0	0,09	0,09
9	Telšių	1	4	2	9	0,06	0,26	0,13	0,61
10	Utenos	5	4	5	5	0,32	0,27	0,34	0,35
11.	Užsienis	0	0	0	1****	-	-	-	-

*be įgimto sifilio atvejų Vilniuje; **be įgimto sifilio atvejo Kaune; ***be įgimto sifilio atvejo Panevėžyje; ****be įgimto sifilio atvejo (mama užsienietė)

2013 metais didžiausias sergamumas sifiliu užregistruotas Akmenės, Šalčininkų, Širvintų rajonuose, Šiaulių ir Vilniaus miestuose. Lyginant su 2012 metais, 2013-aisiais sergamumas sifiliu labiausiai išaugo Mažeikių rajone: atitinkamai nuo 0,18 atv. iki 1,42 atv./100 tūkst. gyventojų (9 lentelė).

9 lentelė. Sergamumas sifiliu miestuose ir kai kuriuose rajonuose, 2010 – 2013

Eil. Nr.	Administracinė teritorija	Iš viso užregistruota susirgimų				Užregistruota susirgimų 10 000 gyv.			
		2010 m.	2011 m.	2012 m.	2013 m.	2010 m.	2011 m.	2012 m.	2013 m.
1.	Akmenės r.	1	0	5	10	0,42	0	2,22	4,56
2.	Šalčininkų r.	17	15	8	9	4,86	4,36	2,36	2,69
3.	Širvintų r.	3	1	1	4	1,67	0,57	0,59	2,39
4.	Trakų r.	15	3	6	11	2,49	0,51	1,02	1,90
5.	Kaišiadorių r.	1	0	1	6	0,29	0	0,30	1,84
6.	Šiaulių m.	4	5	10	18	0,36	0,46	0,93	1,70
7.	Vilniaus m.	176	146	96	86	3,26	2,73	1,79	1,60
8.	Klaipėdos m.	6	11	15	24	0,36	0,68	0,94	1,52
9.	Mažeikių r.	1	2	1	8	0,17	0,35	0,18	1,42
10.	Pakruojo r.	4	0	1	3	1,65	0	0,44	1,35

⁶ Sergamumo rodiklis 10 tūkst. gyventojų (pagal formą Nr. 4 – sveikata, metinė)

Daugiau nei pusė sifilio atvejų (56,1 proc.) nustatyta ankstyvojoje stadijoje (A51), tarp vyrų 12 proc. daugiau nei tarp moterų: atitinkamai 61,6 proc. (90) ir 49,6 proc. (62). Latentinis sifilis (A53.0) diagnozuotas 26,6 proc. užsikrėtusiųjų ir tai beveik šešis kartus daugiau nei 2012 metais (4,8 proc.). Latentinio sifilio diagnozė nustatyta 60 kraujo donorų ir trims nėščiosioms. Vėlyvasis sifilis (A52) nustatytas 12 pacientų: 5 vyrams ir 7 moterims.

Analizuojant atvejų skaičių pagal lytį, nustatyta, kad sifilis vyrams diagnozuotas dažniau nei moterims – atitinkamai 53,9 proc. (146) ir 46,1 proc. (125).

Pusė (50,6 proc.) užsikrėtusiųjų sifiliu buvo jauni 20 – 34 metų amžiaus grupės asmenys. Daugiausiai užsikrėtusiųjų buvo 25 – 29 metų amžiaus grupėje ir tai sudarė 24,4 proc. visų užsikrėtusiųjų (10 lentelė).

10 lentelė. Užsikrėtusiųjų sifiliu pasiskirstymas pagal amžiaus grupes 2013 metais

Amžiaus grupė	Abs. sk.	Proc.
0–14	2	0,7
15–19	26	9,6
20–24	36	13,3
25–29	66	24,4
30–34	35	12,9
35–39	35	12,9
40–44	24	8,9
45–49	19	7,0
50–54	13	4,8
55+	15	5,5
Iš viso	271	100

Pagal išsilavinimą trečdalis – 31,0 proc. (84) užsikrėtusiųjų sifiliu turėjo vidurinį išsilavinimą, 16,2 proc. (44) – pagrindinį, 7,0 proc. (19) – aukštąjį ar aukštesnįjį, 2,6 proc. (7) – pradinį, vienas asmuo nurodė profesinį išsilavinimą bei 42,8 proc. (116) – išsilavinimas nenurodytas.

18,5 proc. (50) susirgusiųjų sifiliu diagnozės nustatymo metu buvo bedarbiai, 16,6 proc. (45) – darbininkai, 11,4 proc. (31) – tarnautojai, 1,8 proc. (5) – studentai, 3,3 proc. (9) – *moksleiviai*, 6,6 proc. (18) – kita socialinė grupė. 41,7 proc. (113) atvejų socialinė grupė neužfiksuota. Pagal socialinį draustumą 64,6 proc. (175) 2013 metais registruotų sifiliu susirgusių asmenų buvo socialiai drausti, 5,5 proc. (15) – nedrausti bei 29,9 proc. (81) – draustumas nenurodytas.

Analizuojant susirgimus sifiliu pagal rizikos grupes, daugiau nei pusė – 56,1 proc. (152) užsikrėtusiųjų sifiliu nepriklausė jokiai rizikos grupei. Tačiau vienas asmuo buvo seksualinių paslaugų už atlygį teikėjas, septyni (2,6 proc.) – narkotines ar psichotropines medžiagas vartojantys asmenys ir du (0,7 proc.) – vyrai, turintys lytinių santykių su vyrais. Likusieji (4,1 proc.) priklausė kitoms rizikos grupėms, tačiau 36,2 proc. (98) užregistruotų atvejų rizikos grupė nenurodyta.

Pagal gyvenamąją vietą dauguma – 77,9 proc. (211) užsikrėtusiųjų sifiliu gyveno mieste, 22,1 proc. (60) – kaime.

Analizuojant duomenis pagal tai, kaip buvo nustatyta diagnozė, 38,7 proc. (105) užsikrėtusiųjų sifiliu kreipėsi patys į sveikatos priežiūros įstaigą, 28,8 proc. (78) buvo tiriami kaip kraujo donorai, 8,1 proc. (22) išaiškinti nėščiuoju patikros metu, 7,4 proc. (20) tirti profilaktiškai, 6,6 proc. (18) išaiškinti stacionare, 5,9 proc. (16) tirti kaip kontaktiniai asmenys, po du atvejus tiriant rizikos grupę ir laisvės atėmimo vietoje, 0,7 proc. (2) – kitu būdu, 2,2 proc. (6) atvejų ši informacija neužfiksuota.

63,5 proc. (172) asmenų sifiliu užsikrėtė heteroseksualių, 2 – homoseksualių santykių metu, dviem vaikams infekcija buvo perduota iš motinos bei 95 asmenų užsikrėtimo būdas nežinomas arba nenurodytas (11 lentelė).

11 lentelė. Užsikrėtusiųjų sifiliu pasiskirstymas pagal galimą užsikrėtimo būdą 2013 metais

Galimas užsikrėtimo būdas	Vyrai		Moterys		Iš viso	
	Abs. sk.	Proc.	Abs. sk.	Proc.	Abs. sk.	Proc.
Heteroseksualių lytinių santykių metu	93	63,7	79	63,2	172	63,5
Homoseksualių lytinių santykių metu	2	1,4	0	0	2	0,7
Motina vaikui	1	0,7	1	0,8	2	0,7
Nežinoma, nenurodyta	50	34,2	45	36,0	95	35,1
Iš viso	146	100	125	100	271	100

Daugiau nei pusės (55,7 proc.) sifilio atvejų tariamas infekcijos šaltinis buvo nežinomas ar nenurodytas. Penktadalis (19,6 proc.) užsikrėtusiųjų tariamu infekcijos šaltiniu nurodė sutuoktinį ar sugyventinį, 12,2 proc. – atsitiktinį ir 8,8 proc. – pažįstamą asmenį. Analizuojant duomenis pagal lytį, trečdalis (29,6 proc.) sifiliu užsikrėtusių moterų tariamu užsikrėtimo šaltiniu nurodė sutuoktinį ar sugyventinį, 14,4 proc. sifiliu užsikrėtusių vyrų teigė, kad galėjo užsikrėsti nuo atsitiktinio asmens. Trys vyrai ir viena moteris tariamu infekcijos šaltiniu nurodė seksualines paslaugas už atlygį teikiantį asmenį (12 lentelė).

12 lentelė. Užsikrėtusiųjų sifiliu pasiskirstymas pagal tariamą užsikrėtimo šaltinį 2013 metais

Tariamasis užsikrėtimo šaltinis	Vyrai		Moterys		Iš viso	
	Abs. sk.	Proc.	Abs. sk.	Proc.	Abs. sk.	Proc.
Atsitiktinis asmuo	21	14,4	12	9,6	33	12,2
Pažįstamas	17	11,6	7	5,6	24	8,8
Sutuoktinis (-ė), sugyventinis (-ė)	15	10,3	37	29,6	53	19,6
Nuolatinis lytinis partneris	0	0	3	2,4	3	1,1
Tėvai	1	0,7	1	0,8	2	0,7
Seksualines paslaugas už atlygį teikiantis asmuo	3	2,1	1	0,8	4	1,5
Kita	1	0,7	0	0	1	0,4
Nežinoma	72	49,3	50	40,0	122	45,0
Nenurodyta	16	11,0	14	11,2	29	10,7
Iš viso	146	100*	125	100	271	100

* apvalinta iki sveiko skaičiaus

Dauguma – 56,1 proc. (152) sifiliu užsikrėtusių asmenų nurodė, jog per paskutinius 6 mėnesius neturėjo lytinių santykių su asmenimis, teikiančiais seksualines paslaugas už atlygį bei 3,7 proc. (10) teigė, kad tokių santykių turėjo. Pagal lytį 3,4 proc. (5) sifiliu užsikrėtusių vyrų ir 4,0 proc. (5) moterų per pastaruosius 6 mėnesius turėjo lytinių santykių su asmenimis, teikiančiais seksualines paslaugas už atlygį. 40,2 proc. (109) atvejų ši informacija neužfiksuota.

Daugiau nei trečdalis (32,5 proc.) sifiliu užsikrėtusių asmenų nurodė, kad per pastaruosius 12 mėnesių turėjo vieną lytinį partnerį (-ę), daugiau nei ketvirtadalis (26,9 proc.) – du ar tris, 3,3 proc. – keturis ar daugiau nei keturis, 3,3 proc. užsikrėtusiųjų teigė, kad lytinių partnerių neturėjo. Analizuojant partnerių skaičiaus pasiskirstymą pagal lytį, daugiausiai (39,2 proc.) moterų nurodė, kad turėjo vieną lytinį partnerį, 16,8 proc. – du ar tris. Tuo tarpu daugiausiai (35,6 proc.) vyrų nurodė, kad turėjo dvi ar tris partneres (-ius) bei 26,7 proc. vyrų nurodė, kad turėjo tik vieną partnerę (-į) per pastaruosius 12 mėnesių. Daugiau nei trečdalyje protokolų ši informacija neužfiksuota (13 lentelė).

13 lentelė. Užsikrėtusiųjų sifiliu partnerių skaičius per paskutiniuosius 12 mėnesių 2013 metais

Partnerių skaičius per paskutiniuosius 12 mėn.	Vyrai		Moterys		Iš viso	
	Abs. sk.	Proc.	Abs. sk.	Proc.	Abs. sk.	Proc.
1	39	26,7	49	39,2	88	32,5
2–3	52	35,6	21	16,8	73	26,9
>= 4	5	3,4	4	3,2	9	3,3
Neturėjo	5	3,4	4	3,2	9	3,3
Nenurodyta	45	30,8	47	37,6	92	33,9
Iš viso	146	100*	125	100	271	100

* apvalinta iki sveiko skaičiaus

Apsaugos priemonių (prezervatyvų) naudojimas lytinių santykių metų nepakankamas, nes daugiausiai (43,9 proc.) užsikrėtusiųjų sifiliu nurodė, kad prezervatyvų nenaudoja, 20,3 proc. naudoja retai. Vyru, retai naudojančių prezervatyvus, nustatyta daugiau nei moterų, atitinkamai 22,6 proc. ir 17,6 procentų. Daugiau nei trečdalyje (93) protokolų ši informacija nenurodyta (14 lentelė).

14 lentelė. Užsikrėtusiųjų sifiliu naudojimosi prezervatyvais dažnumas 2013 metais

Naudojasi prezervatyvais	Vyrai		Moterys		Iš viso	
	Abs. sk.	Proc.	Abs. sk.	Proc.	Abs. sk.	Proc.
Visada (100 proc.)	0	0	0	0	0	0
Dažnai (75-99 proc.)	0	0	1	0,8	1	0,4
Vidutiniškai (26-74 proc.)	3	2,1	0	0	3	1,1
Retai (1-25 proc.)	33	22,6	22	17,6	55	20,3
Nesinaudoja (0 proc.)	65	44,5	54	43,2	119	43,9
Nenurodyta	45	30,8	48	38,4	93	34,3
Iš viso	146	100	125	100	271	100

40,2 proc. (109) sifiliu užsikrėtusių pacientų buvo pradėtas kontaktinių asmenų nustatymas. 39,1 proc. (106) atvejo registravimo protokolų ši informacija neužfiksuota.

30,3 proc. (82) užsikrėtusiųjų sifiliu nurodė vieną kontaktinį asmenį, 5,5 proc. (15) nurodė du ir daugiau kontaktinių asmenų. 8,1 proc. (22) nenurodė nei vieno kontaktinio asmens. Iš viso nurodyta 115 kontaktų. Daugiau nei pusės – 56,1 proc. (152) atvejo registravimo protokolų informacija apie paciento kontaktinius asmenis iš viso buvo neužpildyta.

Išvados už 2013 metus:

- Sergamumo sifiliu rodiklis 2013 metais lyginant su 2012 metais padidėjo – nuo 7,6 iki 9,1 atvejo 100 tūkst. gyventojų. Sergamumo sifiliu rodiklis Lietuvoje lyginant su kitomis ES šalimis yra vienas iš aukščiausių (po Rumunijos ir Maltos) tarp Europos Sąjungos šalių bei 1,8 karto aukštesnis nei ES šalių vidurkis (5,1/100 tūkst. gyv./2012m.)⁷.
- Aukščiausi sergamumo sifiliu rodikliai 2013 metais užregistruoti Vilniaus, Šiaulių ir Klaipėdos apskrityse, žemiausi – Tauragės ir Marijampolės apskrityse.
- Pusė užsikrėtusiųjų sifiliu sudarė 20 – 34 metų amžiaus grupės asmenys, dažniau vyrai, miestų gyventojai.
- Daugiau nei pusės sifilio atvejų tariamas infekcijos šaltinis nežinomas. Ketvirtadalis sifiliu užsikrėtusių vyrų, kaip galimą infekcijos šaltinį, nurodė atsitiktinį arba pažįstamą asmenį, trečdalis sifiliu užsikrėtusių moterų – sutuoktinį ar sugyventinį.
- Beveik kas trečias sifiliu užsikrėtęs vyras nurodė, kad turėjo 2 – 3 lytines partneres/-ius per pastaruosius vienerius metus, beveik kas trečia moteris – vieną lytinį partnerį. Apsaugos priemonės – prezervatyvai, galintys sumažinti riziką užsikrėsti sifiliu ir kitomis lytiškai plintančiomis infekcijomis, iš viso nenaudojami arba naudojami retai.
- Daugiau nei pusė sifilio atvejų Lietuvoje diagnozuota ankstyvoje susirgimo stadijoje. 2013 metais užregistruoti du įgimto sifilio atvejai.
- 3,7 proc. užsikrėtusiųjų sifiliu nurodė, kad turėjo lytinių santykių su seksualines paslaugas už atlygį teikiančiais asmenimis. Dažniau vyrai, nei moterys.
- 2013 metais beveik trečdalis sifilio atvejų buvo išaiškinta privalomai tiriant kraujo donorus. Šių atvejų protokoluose (formoje Nr. 151-9/a) epidemiologiniai ir kiti duomenys nepateikti. Todėl apie 30 proc. visų sifilio atvejų epidemiologiniai ir kiti duomenys nežinomi.

⁷Sexually Transmitted Infections in Europe 2012. Surveillance report. ECDC. 2014

4. GONORĖJOS EPIDEMIOLOGINĖ SITUACIJA

2013 metais Lietuvoje užregistruota 190 gonorėjos atvejų. Sergamumo gonorėja rodiklis 100 tūkst. gyventojų sumažėjo: nuo 7,3 iki 6,4 atvejo atitinkamai 2012 ir 2013 metais (1 grafikas). Aukščiausi sergamumo⁸ gonorėja rodikliai 2013 metais buvo užregistruoti Klaipėdos, Vilniaus ir Telšių apskrityse, žemiausi – Alytaus, Utenos ir Šiaulių apskrityse (15 lentelė).

15 lentelė. Sergamumas gonorėja pagal apskritis, 2010 – 2013

Eil. Nr.	Apskritis	Iš viso užregistruota susirgimų				Užregistruota susirgimų 10 000 gyv.			
		2010 m.	2011 m.	2012 m.	2013 m.	2010 m.	2011 m.	2012 m.	2013 m.
1	Vilniaus	132	103	87	78	1,61	1,27	1,08	0,97
2	Kauno	42	33	29	23	0,68	0,55	0,49	0,39
3	Klaipėdos	35	35	23*	32*	1,01	1,04	0,69*	0,97*
4	Šiaulių	16	12	13	8	0,52	0,40	0,44	0,28
5	Panevėžio	23	25	28	11	0,90	1,0	1,15	0,46
6	Alytaus	8	1	2	3	0,49	0,06	0,13	0,20
7	Marijampolės	23	10	13	11	1,40	0,62	0,82	0,71
8	Tauragės	5	5	3	7	0,44	0,46	0,28	0,66
9	Telšių	18	19	14	11	1,16	1,26	0,94	0,75
10	Utenos	13	5	6	4	0,84	0,33	0,41	0,28

* neįtraukti užsieniečiai (2012 m. – 1, 2013 m. – 2)

Vertinant sergamumą gonorėja miestuose ir rajonuose, 2013 metais dažniausiai šia infekcija sirgo Mažeikių ir Vilkaviškio rajonų, Klaipėdos ir Vilniaus miestų gyventojai. Aukščiausias sergamumas užfiksuotas Klaipėdos mieste – 1,90 atvejo 10 tūkst. gyventojų (16 lentelė).

16 lentelė. Sergamumas gonorėja miestuose ir kai kuriuose rajonuose, 2010 – 2013

Eil. Nr.	Administracinė teritorija	Iš viso užregistruota susirgimų				Užregistruota susirgimų 10 000 gyv.			
		2010 m.	2011 m.	2012 m.	2013 m.	2010 m.	2011 m.	2012 m.	2013 m.
1	Klaipėdos m.	26	30	20	30*	1,57	1,86	1,32	1,90*
2	Mažeikių r.	15	11	13	10	2,52	1,90	2,28	1,77
3	Vilkaviškio r.	6	3	4	6	1,38	0,71	0,97	1,48
4	Vilniaus m.	101	82	65	61	1,87	1,53	1,21	1,13
5	Kupiškio r.	2	0	1	2	0,97	0	0,51	1,04
6	Tauragės r.	5	4	3	5	0,91	0,75	0,58	0,98
7	Akmenės r.	0	1	1	2	0	0,43	0,44	0,91
8	Šalčininkų r.	8	5	8	3	2,28	1,45	2,36	0,90
9	Kėdainių r.	2	5	8	4	0,36	0,93	1,53	0,78
10	Vilniaus r.	12	5	7	7	1,25	0,52	0,73	0,74

* neįtraukti du užsieniečiai

⁸ Sergamumo rodiklis 10 tūkst. gyventojų (pagal formą Nr. 4 – sveikata, metinė)

Analizuojant duomenis pagal lytį, dauguma – 88,4 proc. (168) užsikrėtusiųjų gonorėja buvo vyrai, 11,6 proc. (22) – moterys.

Pagal amžiaus grupes dauguma (71,2 proc.) užsikrėtusiųjų gonorėja buvo jauni 20 – 34 metų amžiaus grupės asmenys (17 lentelė).

17 lentelė. Užsikrėtusiųjų gonorėja pasiskirstymas pagal amžiaus grupes 2013 metais

Amžiaus grupė	Abs. sk.	Proc.
0–14	0	0
15–19	12	6,3
20–24	40	21,1
25–29	52	27,4
30–34	42	22,1
35–39	19	10,0
40–44	9	4,7
45–49	5	2,6
50–54	6	3,2
55+	5	2,6
Iš viso	190	100

91,6 procento (174) užsikrėtusiųjų gonorėja diagnozuota jiems patiems kreipiantis į sveikatos priežiūros įstaigą, 2,6 proc. (5) – tirant profilaktiškai, 1,6 proc. (3) – tiriant kontaktinius asmenis, 1,1 proc. (2) – stacionare. Šešiuose atveju registravimo protokoluose ši informacija neužfiksuota.

Pagal gyvenamąją vietą 85,3 proc. (162) užsikrėtusiųjų gonorėja gyveno mieste, 14,7 proc. (28) – kaimo vietovėse.

55,3 proc. (105) užsikrėtusiųjų gonorėja turėjo vidurinį išsilavinimą, 14,2 proc. (27) – pagrindinį, 14,7 proc. (28) – aukštąjį ar aukštesnįjį, 0,5 proc. (1) – pradinį. 15,3 proc. (29) užsikrėtusiųjų išsilavinimas nebuvo nurodytas.

Pagal draustumą 87,9 proc. (167) užsikrėtusiųjų gonorėja buvo socialiai drausti, tačiau 7,4 proc. (14) neturėjo socialinio draudimo bei 4,7 proc. (9) atveju registravimo protokolų draustumas nebuvo nurodytas.

Pagal socialinę grupę, 40,0 proc. (76) užsikrėtusiųjų gonorėja diagnozės nustatymo metu priskirti darbininkų socialinei grupei, 13,7 proc. (26) buvo bedarbiai, 19,5 proc. (37) – tarnautojai, **5,3 proc. (10) – moksleiviai**, 4,2 proc. (8) – studentai, 8 asmenys (4,2 proc.) priklausė kitai socialinei grupei. 14,2 proc. (27) užsikrėtusiųjų ši informacija nebuvo nurodyta.

Analizuojant susirgimus gonorėja pagal rizikos grupes, 84,7 proc. (161) užsikrėtusiųjų gonorėja nepriklausė jokiai socialinės rizikos grupei. Gonorėja diagnozuota vienam jūreiviui ir vienam kalėjusiam asmeniui. 14,2 proc. (27) atvejų rizikos grupė neužfiksuota.

Pagal galimą užsikrėtimo būdą dauguma – 95,8 proc. (182) asmenų gonorėja užsikrėtė heteroseksualių santykių metu. Aštuonių asmenų (4,2 proc.) užsikrėtimo būdas nežinomas ar nenurodytas (18 lentelė).

18 lentelė. Užsikrėtusiųjų gonorėja pasiskirstymas pagal galimą užsikrėtimo būdą 2013 metais

Galimas užsikrėtimo būdas	Vyrai		Moterys		Iš viso	
	Abs. sk.	Proc.	Abs. sk.	Proc.	Abs. sk.	Proc.
Heteroseksualių lytinių santykių metu	162	96,4	20	90,9	182	95,8
Homoseksualių lytinių santykių metu	0	0	0	0	0	0
Nežinoma	4	2,4	2	9,1	6	3,2
Nenurodyta	2	1,2	0	0,0	2	1,1
Iš viso	168	100	22	100	190	100*

* apvalinta iki sveiko skaičiaus

Paklausus gonorėja susirgusių asmenų, nuo ko jie galėjo užsikrėsti šia infekcija (*arba kas buvo infekcijos šaltinis*), daugiausiai (32,6 proc.) užsikrėtusiųjų gonorėja tariamu užsikrėtimo šaltiniu nurodė atsitiktinį asmenį, 28,4 proc. – pažįstamą asmenį, 8,9 proc. – sutuoktinį ar sugyventinį, 1,6 proc. – nuolatinį lytinį partnerį, 24,7 proc. užsikrėtimo šaltinio nežinojo. Analizuojant duomenis pagal lytį, 35,7 proc. gonorėja užsikrėtusių vyrų tariamu užsikrėtimo šaltiniu nurodė atsitiktinį asmenį, 29,8 proc. – pažįstamą asmenį. Daugiausiai moterų – 40,1 proc. tariamu užsikrėtimo šaltiniu nurodė sutuoktinį ar sugyventinį (19 lentelė).

19 lentelė. Užsikrėtusiųjų gonorėja pasiskirstymas pagal tariamą užsikrėtimo šaltinį 2013 metais

Tariamasis užsikrėtimo šaltinis	Vyrai		Moterys		Iš viso	
	Abs. sk.	Proc.	Abs. sk.	Proc.	Abs. sk.	Proc.
Atsitiktinis asmuo	60	35,7	2	9,1	62	32,6
Pažįstamas	50	29,8	4	18,2	54	28,4
Sutuoktinis (-ė), sugyventinis (-ė)	8	4,8	9	40,9	17	8,9
Nuolatinis lytinis partneris	1	0,6	2	9,1	3	1,6
Seksualines paslaugas už atlygį teikiantis asmuo	4	2,4	0	0	4	2,1
Nežinoma	43	25,6	4	18,2	47	24,7
Nenurodyta	2	1,2	1	4,5	3	1,6
Iš viso	168	100*	22	100	190	100*

* apvalinta iki sveiko skaičiaus

84,2 proc. (160) užsikrėtusiųjų gonorėja nurodė, jog per pastaruosius 6 mėnesius neturėjo lytinių santykių su asmenimis, teikiančiais seksualines paslaugas už atlygį, bei 6,8 proc. (13, iš jų visi vyrai) teigė, kad tokių santykių turėjo. 8,9 proc. (17) gonorėja susirgusių asmenų ši informacija neužfiksuota.

Analizuojant lytinių partnerių skaičių, daugiau nei pusė (53,7 proc.) užsikrėtusiųjų gonorėja nurodė, jog per pastaruosius 12 mėnesių turėjo du ar tris partnerius (-es), 25,8 proc. – vieną, 17,9 proc. – keturis ir daugiau. Diferencijuojant pagal lytį, dauguma (63,6 proc.) moterų nurodė, kad turėjo vieną lytinį partnerį per paskutiniuosius 12 mėnesių. Tuo tarpu, daugiau nei pusė (57,7 proc.) gonorėja užsikrėtusių vyrų nurodė, kad turėjo du ar tris lytinius partnerius (-es) (20 lentelė).

20 lentelė. Užsikrėtusiųjų gonorėja partnerių skaičius per paskutiniuosius 12 mėnesių 2013 metais

Partnerių skaičius per paskutiniuosius 12 mėn.	Vyrai		Moterys		Iš viso	
	Abs. sk.	Proc.	Abs. sk.	Proc.	Abs. sk.	Proc.
1	35	20,8	14	63,6	49	25,8
2-3	97	57,7	5	22,7	102	53,7
>= 4	33	19,6	1	4,5	34	17,9
Nenurodyta	3	1,8	2	9,1	5	2,6
Iš viso	168	100*	22	100*	190	100

* apvalinta iki sveiko skaičiaus

Pusė užsikrėtusiųjų gonorėja nurodė, kad lytinių santykių metu retai naudoja prezervatyvus, 41,1 proc. (78) – jų nenaudoja, 1,8 proc. (3) – naudoja visada. Vyry, retai naudojančių prezervatyvus, nustatyta daugiau nei moterų, atitinkamai 54,8 proc. ir 24,0 proc. (21 lentelė).

21 lentelė. Užsikrėtusiųjų gonorėja naudojimosi prezervatyvais dažnumas 2013 metais

Naudojasi prezervatyvais	Vyrai		Moterys		Iš viso	
	Abs. sk.	Proc.	Abs. sk.	Proc.	Abs. sk.	Proc.
Visada (100 proc.)	3	1,8	0	8,0	3	1,6
Dažnai (75-99 proc.)	1	0,6	0	4,0	1	0,5
Vidutiniškai (26-74 proc.)	6	3,6	0	0,0	6	3,2
Retai (1-25 proc.)	92	54,8	6	24,0	98	51,6
Nesinaudoja (0 proc.)	63	37,5	15	64,0	78	41,1
Nenurodyta	3	1,8	1	0,0	4	2,1
Iš viso	168	100*	22	100	190	100*

* apvalinta iki sveiko skaičiaus

98 (51,6 proc.) asmenims, užsikrėtusiems gonorėja, pradėtas kontaktinių asmenų išaiškinimas, 27,4 proc. (52) – nepradėtas. 21,1 proc. (40) atvejo registravimo protokolų ši informacija neužfiksuota.

38,4 proc. (73) užsikrėtusiųjų gonorėja nurodė vieną kontaktinį asmenį, 26,3 proc. (50) – nenurodė nei vieno kontaktinio asmens, 2,6 proc. (5) – 2 kontaktinius asmenis. Iš viso nurodyti 83 kontaktai. 32,6 proc. (62) atvejo registravimo protokolų informacija apie paciento kontaktinius asmenis buvo neužpildyta.

Išvados už 2013 metus:

- 2013 metais Lietuvoje užregistruota 190 gonorėjos atvejų. Sergamumo gonorėja rodiklis 100 tūkst. gyventojų sumažėjo: nuo 7,3 iki 6,4 atvejų atitinkamai 2012 ir 2013 metais.
- Aukščiausi sergamumo gonorėja rodikliai užregistruoti Klaipėdos, Vilniaus ir Telšių apskrityse, žemiausi – Alytaus, Utenos ir Šiaulių apskrityse.
- Gonorėja dažniausiai diagnozuota vyrams, miestų gyventojams.
- Dauguma (70,6 proc.) susirgusiųjų gonorėja buvo 20 – 34 metų amžiaus asmenys, turintys vidurinį išsilavinimą.
- Dauguma gonorėja užsikrėtusių vyrų, kaip galimą infekcijos šaltinį, nurodė atsitiktinį arba pažįstamą asmenį. Daugiausiai gonorėja užsikrėtusių moterų nurodė, kad galėjo užsikrėsti nuo sutuoktinio – sugyventinio.
- 2013 m. daugiau nei pusė gonorėja užsikrėtusių vyrų nurodė turėję 2 – 3 lytines partneres, dauguma moterų – vieną partnerį.
- Dauguma gonorėja užsikrėtusių asmenų apsaugos priemonės – prezervatyvus, galinčius sumažinti riziką užsikrėsti gonorėja ir kitomis lytiškai plintančiomis infekcijomis (LPI), naudoja retai arba iš viso nenaudoja.
- 6,8 proc. užsikrėtusiųjų gonorėja nurodė, kad turėjo lytinių santykių su seksualines paslaugas už atlygį teikiančiais asmenimis.

5. CHLAMIDIOZĖS EPIDEMIOLOGINĖ SITUACIJA 2013 METAIS

2013 metais Lietuvoje užregistruoti 306 chlamidiazės atvejai. Sergamumo chlamidiazė rodiklis 2013 metais lyginant su 2012 metais padidėjo – atitinkamai nuo 8,9 iki 10,3 atvejo 100 tūkst. gyventojų (1 grafikas). Aukščiausi sergamumo⁹ chlamidiazė rodikliai 2013 metais buvo užregistruoti Vilniaus, Marijampolės ir Panevėžio apskrityse, žemiausi – Alytaus, Utenos ir Šiaulių apskrityse. Panevėžio ir Kauno apskrityje 2013 metais sergamumas chlamidiazė padidėjo 2 kartus lyginat su 2012 metais (22 lentelė).

22 lentelė. Sergamumas chlamidiazė pagal apskritis, 2010 – 2013

Eil. Nr.	Apskritis	Iš viso užregistruota susirgimų				Užregistruota susirgimų 10 000 gyv.			
		2010 m.	2011 m.	2012 m.	2013 m.	2010 m.	2011 m.	2012 m.	2013 m.
1	Vilniaus	270	236	168	171	3,30	2,92	2,08	2,12
2	Kauno	18	19	25	58	0,29	0,31	0,42	0,98
3	Klaipėdos	38	46	34	24	1,10	1,36	1,02	0,73
4	Šiaulių	3	0	5	3	0,10	0,0	0,17	0,10
5	Panevėžio	19	11	13	26	0,74	0,44	0,53	1,08
6	Alytaus	5	4	0	1	0,31	0,26	0,0	0,07
7	Marijampolės	8	21	14	18	0,49	1,31	0,89	1,16
8	Tauragės	0	0	0	2	0,0	0,0	0,0	0,19
9	Telšių	2	1	2	2	0,13	0,07	0,13	0,14
10	Utenos	4	5	4	1	0,26	0,33	0,27	0,07

2013 metais lytiškai plintanti chlamidijų sukelta infekcija dažniausiai diagnozuota Biržų, Vilkaviškio ir Skuodo rajonų, Vilniaus ir Kauno miestų gyventojams (23 lentelė).

23 lentelė. Sergamumas chlamidiazė miestuose ir kai kuriuose rajonuose, 2010 – 2013

Eil. Nr.	Administracinė teritorija	Iš viso užregistruota susirgimų				Užregistruota susirgimų 10 000 gyv.			
		2010 m.	2011 m.	2012 m.	2013 m.	2010 m.	2011 m.	2012 m.	2013 m.
1	Biržų r.	3	9	10	13	1,04	3,22	3,66	4,86
2	Vilkaviškio r.	8	21	14	16	1,84	4,97	3,38	3,94
3	Vilniaus m.	245	218	149	159	4,54	4,08	2,78	2,95
4	Kauno m.	15	18	23	52	0,46	0,57	0,74	1,70
5	Skuodo r.	1	5	4	3	0,48	2,45	2,02	1,56
6	Klaipėdos m.	36	39	30	20	2,18	2,41	1,88	1,27
7	Panevėžio m.	9	1	2	8	0,89	0,10	0,20	0,83
8	Švenčionių r.	2	0	0	2	0,71	0	0	0,75
9	Pasvalio r.	1	0	0	2	0,35	0	0	0,74
10	Jurbarko r.	0	0	0	2	0	0	0	0,69

⁹ Sergamumo rodiklis 10 tūkst. gyventojų (pagal formą Nr. 4 – sveikata, metinė)

Analizuojant 2013 metų duomenis pagal lytį, nustatyta, kad chlamidiozė vyrams diagnozuota dažniau nei moterims – atitinkamai 52,6 proc. (161) ir 47,4 proc. (145).

Pagal amžiaus grupes daugiausiai (52,3 proc.) chlamidiozės atvejų nustatyta 20 – 29 metų amžiaus asmenų grupėje, kita didesnė dalis (19,9 proc.) nustatyta 30 – 34 metų amžiaus asmenims (24 lentelė).

24 lentelė. Užsikrėtusiųjų chlamidioze asmenų pasiskirstymas pagal amžiaus grupes 2013 metais

Amžiaus grupė	Abs. sk.	Proc.
15–19	6	1,96
20–24	71	23,2
25–29	89	29,08
30–34	61	19,93
35–39	26	8,5
40–44	27	8,82
45–49	13	4,25
50–54	8	2,61
55+	5	1,63
Iš viso	306	100

Analizuojant duomenis pagal išsilavinimą, 42,8 proc. (131) užsikrėtusiųjų chlamidioze turėjo aukštąjį ar aukštesnįjį išsilavinimą, 42,2 proc. (129) – vidurinį, 6,9 proc. (21) – pagrindinį, 0,3 proc. (1) – pradinį, vieno atvejo išsilavinimas nežinomas. 7,5 proc. (23) užsikrėtusiųjų išsilavinimas buvo neužfiksuotas.

Pagal gyvenamąją vietą 88,2 proc. (270) užsikrėtusiųjų chlamidioze pastoviai gyveno mieste, 11,8 proc. (36) – kaimo vietovėse.

Visi užsikrėtusiųjų chlamidioze nepriklausė jokiai socialinės rizikos grupei.

Pagal draustumą, dauguma – 93,8 proc. (287) užsikrėtusiųjų chlamidine infekcija buvo socialiai drausti, 1 proc. (3) socialinio draudimo neturėjo. 5,2 proc. (16) atvejo registravimo protokolų ši informacija nenurodyta. Pagal socialines grupes 50,7 proc. (155) užsikrėtusiųjų chlamidioze priskirti tarnautojų, 22,2 proc. (68) – darbininkų, 8,2 proc. (25) – bedarbių, 6,5 proc. (20) – studentų, 2,3 proc. (7) moksleivių, 0,7 proc. (2) – kitai socialinei grupei. 9,5 proc. (29) atvejo registravimo protokolų socialinė grupė nenurodyta.

93,8 proc. (287) užsikrėtusiųjų chlamidiozė buvo diagnozuota jiems patiems kreipiantis į sveikatos priežiūros įstaigą, 3,6 proc. (11) – tiriant profilaktiškai, 1,0 proc. (3) – tiriant kontaktinius asmenis, 1,6 proc. (5) atvejo registravimo protokolų ši informacija nenurodyta.

Analizuojant duomenis pagal galimą užsikrėtimo būdą, 92,5 proc. asmenų chlamidioze užsikrėtė heteroseksualių santykių metu, 6,2 proc. nežinojo, kaip galėjo užsikrėsti. Beveik kas 12 moteris nežinojo galimo užsikrėtimo būdo. Keturiuose atvejo registravimo protokoluose galimas užsikrėtimo būdas neužfiksuotas (25 lentelė).

25 lentelė. Užsikrėtusiųjų chlamidioze pasiskirstymas pagal galimą užsikrėtimo būdą 2013 metais

Galimas užsikrėtimo būdas	Vyrai		Moterys		Iš viso	
	Abs. sk.	Proc.	Abs. sk.	Proc.	Abs. sk.	Proc.
Heteroseksualių lytinių santykių metu	154	95,7	129	89,0	283	91,7
Nežinoma	7	4,3	12	8,3	19	7,2
Nenurodyta	0	0	4	2,8	4	0,8
Iš viso	161	100	145	100*	306	100

* apvalinta iki sveiko skaičiaus

Paklausus chlamidioze susirgusių asmenų, nuo ko jie galėjo užsikrėsti šia infekcija (*arba kas buvo infekcijos šaltinis*), 39,9 proc. teigė nežinantys, 22,9 proc. nurodė sutuoktinį ar sugyventinį, 17,6 proc. – pažįstamą asmenį, 14,4 proc. – atsitiktinį asmenį. Analizuojant duomenis pagal lytį, beveik pusė (49,7 proc.) chlamidioze užsikrėtusių vyrų nežinojo, kas galėjo būti jų tariamu infekcijos šaltiniu, o 41,0 proc. nurodė atsitiktį arba pažįstamą asmenį. 29,0 proc. chlamidioze užsikrėtusių moterų teigė nežinančios, nuo ko galėjo užsikrėsti šia infekcija, 42,1 proc. nurodė sutuoktinį ar sugyventinį, o 15,2 proc. – pažįstamą asmenį (26 lentelė).

26 lentelė. Užsikrėtusiųjų chlamidioze pasiskirstymas pagal tariamą užsikrėtimo šaltinį 2013 metais

Tariamasis užsikrėtimo šaltinis	Vyrai		Moterys		Iš viso	
	Abs. sk.	Proc.	Abs. sk.	Proc.	Abs. sk.	Proc.
Atsitiktinis asmuo	34	21,1	10	6,9	44	14,4
Pažįstamas	32	19,9	22	15,2	54	17,6
Sutuoktinis (-ė), sugyventinis (-ė)	9	5,6	61	42,1	70	22,9
Nuolatinis lytinis partneris	3	1,9	7	4,8	10	3,3
Nežinoma	80	49,7	42	29,0	122	39,9
Nenurodyta	3	1,9	3	2,1	6	2,0
Iš viso	161	100*	145	100*	306	100*

* apvalinta iki sveiko skaičiaus

85,0 proc. (260) chlamidioze užsikrėtusių asmenų nurodė, kad per pastaruosius 6 mėnesius neturėjo lytinių santykių su asmenimis, teikiančiais seksualines paslaugas už atlygį, 1,3 proc. (2 vyrai ir 2 moterys) teigė, kad turėjo. 42 (13,7 proc.) atvejo registravimo protokoluose ši informacija neužfiksuota.

47,4 proc. chlamidioze užsikrėtusių asmenų nurodė, jog per pastaruosius 12 mėnesių turėjo vieną lytinį partnerį (-ę), 36,9 proc. – du ar tris. Analizuojant užsikrėtusiųjų chlamidioze lytinių partnerių skaičiaus per pastaruosius 12 mėnesių pasiskirstymą pagal lytį, vyrai 3 kartus dažniau nei moterys turėjo 2-3 ir daugiau lytinių partnerių (27 lentelė).

27 lentelė. Užsikrėtusiųjų chlamidioze partnerių skaičius per paskutiniuosius 12 mėnesių 2013 metais

Partnerių skaičius per paskutiniuosius 12 mėn.	Vyrai		Moterys		Iš viso	
	Abs. sk.	Proc.	Abs. sk.	Proc.	Abs. sk.	Proc.
1	49	30,4	96	66,2	145	47,4
2-3	87	54,0	26	17,9	113	36,9
>= 4	20	12,4	5	3,4	25	8,2
Neturėjo	0	0	5	3,4	5	1,6
Nenurodyta	5	3,1	13	9,0	18	5,9
Iš viso	161	100*	145	100*	306	100

* apvalinta iki sveiko skaičiaus

Analizuojant prezervatyvų naudojimo dažnumą, 52,0 proc. užsikrėtusiųjų chlamidioze teigė, kad prezervatyvus lytinių santykių metu naudoja retai, 37,3 proc. – jų nenaudoja ir tik 1,3 proc. naudoja visada. Vyru, retai naudojančių prezervatyvus, nustatyta daugiau nei moterų, atitinkamai 61,5 proc. ir 41,4 proc. (28 lentelė).

28 lentelė. Užsikrėtusiųjų chlamidioze naudojimosi prezervatyvais dažnumas 2013 metais

Naudojasi prezervatyvais	Vyrai		Moterys		Iš viso	
	Abs. sk.	Proc.	Abs. sk.	Proc.	Abs. sk.	Proc.
Visada (100 proc.)	2	1,2	2	1,4	4	1,3
Dažnai (75-99 proc.)	3	1,9	0	0	3	1,0
Vidutiniškai (26-74 proc.)	6	3,7	0	0	6	2,0
Retai (1-25 proc.)	99	61,5	60	41,4	159	52,0
Nesinaudoja (0 proc.)	44	27,3	70	48,3	114	37,3
Nežinoma	0	0	3	2,1	3	1,0
Nenurodyta	7	4,3	10	6,9	17	5,6
Iš viso	161	100*	145	100*	306	100*

* apvalinta iki sveiko skaičiaus

35,6 proc. (109) užsikrėtusiųjų chlamidioze buvo pradėtas kontaktinių asmenų išaiškinimas, 35,2 proc. (108) – nepradėtas. 29,1 proc. (89) – ši informacija neužfiksuota.

Aiškinantis kontaktinius asmenis, 27,5 proc. (84) chlamidioze užsikrėtusių asmenų nurodė vieną, 1,3 proc. (4) – du, 0,7 proc. (2) – tris kontaktinius asmenis, 12,4 proc. (38) visai nenurodė kontaktinių asmenų. Iš viso nurodyti 98 kontaktiniai asmenys. 58,2 proc. (178) atvejo registravimo protokolų informacija apie paciento kontaktinius asmenis iš viso buvo neužpildyta.

Išvados už 2013 metus:

- 2013 metais Lietuvoje užregistruoti 306 chlamidiozės atvejai. Sergamumo chlamidioze rodiklis 100 tūkst. gyventojų 2013 metais siekė 10,3 atvejo ir, lyginant su 2012 metais, padidėjo.
- Aukščiausi sergamumo chlamidioze rodikliai užregistruoti Vilniaus, Marijampolės ir Panevėžio apskrityse, žemiausi – Alytaus, Utenos ir Šiaulių apskrityse.
- Dauguma užsikrėtusiųjų chlamidioze – vyrai, miestų gyventojai.
- Dauguma (72,2 proc.) susirgusiųjų buvo 20 – 34 metų asmenys, turintys aukštąjį/aukštesnįjį arba vidurinį išsilavinimą.
- Pusė chlamidioze užsikrėtusių vyrų ir beveik trečdalis moterų nežinojo, nuo ko galėjo užsikrėsti. Mažiau nei kas antras chlamidioze užsikrėtęs vyras tariamu infekcijos šaltiniu nurodė pažįstamą arba atsitiktinį asmenį; mažiau nei kas antra chlamidioze užsikrėtusi moteris – sutuoktinį ar sugyventinį.
- Daugiau nei pusė chlamidioze užsikrėtusių vyrų nurodė, kad turėjo 2 – 3 lytines partneres per pastaruosius metus, dauguma moterų – vieną.
- Apsaugos nuo lytiškai plintančių infekcijų priemonės – prezervatyvai, galintys sumažinti riziką užsikrėsti chlamidioze, naudojami retai arba iš viso nenaudojami.
- 1,3 proc. užsikrėtusiųjų chlamidioze nurodė, kad turėjo lytinių santykių su seksualines paslaugas už atlygį teikiančiais asmenimis.

6. DUOMENYS APIE LABORATORIJOSE ATLIKTUS TYRIMUS DĖL LYTIŠKAI PLINTANČIŲ INFEKCIJŲ IR ŽIV¹⁰

2013-aisiais atlikti 221 293 tyrimai dėl ŽIV, 212 683 tyrimai dėl sifilio, 175 665 tyrimai dėl gonorėjos ir 7 663 tyrimai dėl chlamidiozės. Lyginant 2013 metus su 2012 metais, laboratorinių tyrimų dėl ŽIV infekcijos ir sifilio padaugėjo; dėl gonorėjos ir chlamidiozės – sumažėjo (29 lentelė).

29 lentelė. Laboratorių pateikti duomenys apie atliktus tyrimus, 2010 – 2013

Sukėlėjas	Atlikta tyrimų			
	2010 m.	2011 m.	2012 m.	2013 m.
ŽIV	178 554	180 194	203 939	221 293
Sifilis	190 042	193 309	200 975	212 683
Gonorėja	179 300	187 715	182 344	175 665
Chlamidiozė	6 084	7 942	8 199	7 663

30 lentelė. Laboratorių pateikti duomenys apie atliktus tyrimus pagal apskritis, 2013

Eil. Nr.	Apskritis	Atlikta tyrimų			
		ŽIV	Sifilis	Gonorėja	Chlamidiozė
1.	Vilniaus	134447	122501	88590	4669
2.	Kauno	31110	29404	25489	1284
3.	Klaipėdos	28323	29487	23719	506
4.	Šiaulių	5735	5817	4188	260
5.	Panevėžio	15409	16897	8116	659
6.	Alytaus	2041	2759	4669	0
7.	Marijampolės	1959	1900	6361	161
8.	Tauragės	862	1323	1007	31
9.	Telšių	401	1143	3907	0
10.	Utenos	1006	1452	9619	93

Sveikatos priežiūros įstaigų ir kitų juridinių asmenų, atliekančių ŽIV tyrimus, skaičius 2013 metais išaugo, palyginti su 2012 metais – atitinkamai 107 ir 89. Įstaigų, kurios pranešė apie atliktus ŽIV tyrimus, padaugėjo visose apskrityse, išskyrus Marijampolės apskritį (31 lentelė).

31 lentelė. Įstaigų, kurios pranešė apie atliktus ŽIV tyrimus, skaičius pagal apskritis, 2009 – 2013

Eil. Nr.	Apskritis	Įstaigų skaičius				
		2009 m.	2010 m.	2011 m.	2012 m.	2013 m.
1	Vilniaus	33	17	21	22	26
2	Kauno	15	10	20	22	23
3	Klaipėdos	8	8	11	11	15
4	Šiaulių	6	4	8	8	9
5	Panevėžio	3	2	5	6	9
6	Alytaus	1	1	1	2	3
7	Marijampolės	3	3	7	8	7
8	Tauragės	3	3	6	5	8
9	Telšių	6	3	4	2	3
10	Utenos	2	3	3	3	4
	Iš viso	80	54	86	89	107

¹⁰ Remiamasi: f. Nr. 65 „Duomenys apie nustatytus lytiškai plintančių infekcijų sukėlėjus ir ŽIV“

7. DUOMENYS APIE IŠTIRTUS DĖL ŽIV ASMENIS PAGAL TIRIAMĄSIAS GRUPES¹¹

Tyrimų dėl ŽIV 2013 metais atlikta 8,5 proc. daugiau nei 2012 m. (32 lentelė). 2013 m. daugiausia (119 132) dėl ŽIV ištirta kraujo donorų (13,7 proc. daugiau nei 2012 m.). Antroji pagal tyrimų apimtį grupė – nėščiosios, kurioms atliktų ŽIV tyrimų skaičius, lyginant su 2012 metais, išliko stabilus ir siekė daugiau nei 45 tūkstančius tyrimų per metus. Savo noru dėl ŽIV 2013 metais pasitikrino 12 090 asmenų ir tai 1,7 karto daugiau nei 2012 m. Du su puse karto išaugo ištirtų dėl ŽIV asmenų, turėjusių lytinių kontaktų su ŽIV užsikrėtusiu asmeniu ir daugiau nei 12 kartų išaugo ištirtų dėl ŽIV vyrų, turinčių lytinių santykių su vyrais, lyginant su 2012 metais. Sergančiųjų lytiškai plintančiomis infekcijomis dėl ŽIV 2013-aisiais ištirta mažiau lyginant su ankstesniu laikotarpiu (2010 - 2012) (32 lentelė).

32 lentelė. **Laboratorijų pateikti duomenys apie ištirtus dėl ŽIV asmenis pagal tiriamąsias grupes, 2010-2013 (forma Nr. 67)**

Kodas	Tiriamosios grupės pavadinimas	Tirta			
		2010	2011	2012	2013
01	Tiriami pagal klinikinius požymius	1631	1826	2049	3147
02	Sergantys lytiškai plintančiomis infekcijomis	345	208	199	129
03	Asmenys, turintys daugiau negu vieną lytinį partnerį	37	23	448	178
04	Sergantys tuberkulioze	784	1262	2165	1724
05	Kraujo donorai	80568	77960	102897	119132
06	Nėščiosios	41978	50303	45071	45242
07	Savo noru besitikrinantys	4511	5737	6846	12090
08	Patekę į kardomojo kalinimo ar laisvės atėmimo vietas	18324	17155	16797	13912
09	Profesinis kontaktas	186	281	213	178
10	Asmenys, vartojantys narkotikus	900	837	2897	2116
11	Seksualines paslaugas teikiantys asmenys	5	11	327	220
12	Vyrai, turintys lytinių santykių su vyrais	4	4	38	464
13	Migrantai, pabėgėliai	58	25	42	10
14	Užsieniečiai	2	13	37	37
15	Asmenys, turėję lytinių kontaktų su ŽIV užsikrėtusiuoju	13	12	43	109
16	Kreipėsi dėl pažymos	3565	2785	8189	8138
17	Kiti	25643	21752	15681	14467
	Iš viso	178 554	180 194	203 939	221 293

2013 metais iš viso atlikta 11 310 atrankinių greitųjų ŽIV testų. Beveik penki tūkstančiai greitųjų ŽIV testų atlikta asmenims, besitikrinantiems savo noru ir pagal klinikinius požymius tirtiems asmenims. Greitųjų ŽIV testų apimtis 2013-aisiais išaugo 16,3 proc. lyginant su 2012 metais.

¹¹ Remiamasi: f. Nr. 67 „Ataskaita apie ištirtus dėl ŽIV asmenis pagal tiriamąsias grupes“

1 PRIEDAS

33 lentelė. Sergamumas ŽIV infekcija, sifiliu Lietuvoje, 2011–2013 (Užkrečiamųjų ligų ir jų sukėlėjų valstybės informacinė sistema forma Nr. 4 – sveikata, metinė)

Apskritis, miestas, rajonas	ŽIV						Sifilis					
	Abs. sk.			Susirgimų 10 000 gyv.			Abs. sk.			Susirgimų 10 000 gyv.		
	2011	2012	2013	2011	2012	2013	2011	2012	2013	2011	2012	2013
<i>I</i>	2	3	4	5	6	7	8	9	10	11	12	13
Alytaus m.	4	5	3	0,67	0,86	0,53	2	0	1	0,34	0	0,18
Druskininkų m.	5	0	0	2,31	0	0	0	0	0	0	0	0
Alytaus r.	3	2	1	1,07	0,72	0,36	0	0	1	0	0	0,36
Lazdijų r.	2	0	2	0,90	0	0,93	0	1	0	0	0,46	0
Varėnos r.	0	0	1	0	0	0,41	1	4	3	0,40	1,62	1,24
Alytaus apskritis	14	7	7	0,89	0,45	0,46	3	5	5	0,19	0,33	0,33
Kauno m.	9	22	18	0,29	0,71	0,59	18	13	24**	0,57	0,42	0,79**
Jonavos r.	2	0	1	0,43	0	0,22	2	0	1	0,43	0	0,22
Kaišiadorių r.	1	0	1	0,30	0	0,31	0	1	6	0	0,30	1,84
Kauno r.	4	1	3	0,47	0,12	0,35	5	4	4	0,58	0,46	0,46
Kėdainių r.	5	4	4	0,893	0,76	0,78	1	1	5	0,19	0,19	0,97
Prienų r.	0	0	1	0	0	0,35	1	3	0	0,34	1,03	0
Raseinių r.	0	1	1	0	0,27	0,28	1	1	2	0,27	0,27	0,56
Kauno apskritis	21	28	29	0,35	0,47	0,49	28	23	42	0,46	0,39	0,71
Klaipėdos m.	22	14	20	1,36	0,88	1,27	11	15	24	0,68	0,94	1,52
Palangos m.	2	0	2	1,27	0	1,30	0	0	1	0	0	0,65
Klaipėdos r.	2	1	2	0,39	0,19	0,39	0	0	0	0	0	0
Kretingos r.	3	0	1	0,72	0	0,25	0	0	0	0	0	0
Skuodo r.	0	1	1	0	0,50	0,52	0	0	1	0	0	0,52
Šilutės r.	2	2	3	0,45	0,46	0,70	0	0	2	0	0	0,47
Klaipėdos apskritis	31	18	29	0,92	0,54	0,88	11	15	28	0,33	0,45	0,85
Marijampolės r.	3	2	1	0,49	0,33		7	0	2	0,81	0	0,24
Šakių r.	0	0	0	0	0	0	2	0	0	0,62	0	0
Vilkaviškio r.	3	0	0	0,71	0	0	0	2	1	0	0,48	0,25
Kalvarijos sav.	1	0	0	0,83	0	0	0	0	0	0	0	0
Marijampolės apskritis	7	2	1	0,44	0,13	0,06	9	2	3	0,56	0,13	0,19
Panevėžio m.	2	5	2	0,20	0,51	0,21	1	2	5**	0,10	0,20	0,52**
Biržų r.	0	0	1	0	0	0,37	0	0	0	0	0	0
Kupiškio r.	1	1	0	0,50	0,51	0	2	0	1	1,0	0	0,52
Panevėžio r.	1	0	0	0,26	0	0	0	0	3	0	0	0,80
Pasvalio r.	0	0	0	0	0	0	0	1	1	0	0,36	0,37
Rokiškio r.	1	1	0	0,28	0,3	0	0	0	0	0	0	0

<i>1</i>	<i>3</i>	<i>4</i>	<i>4</i>	<i>6</i>	<i>7</i>		<i>8</i>	<i>9</i>	<i>10</i>	<i>11</i>	<i>12</i>	<i>13</i>
Panevėžio apskritis	5	7	3	0,20	0,29	0,12	3	3	10	0,12	0,12	0,42
Šiaulių m.	15	6	14	1,38	0,56	1,32	5	10	18	0,46	0,93	1,70
Akmenės r.	2	1	2	0,86	0,44	0,91	0	5	10	0	2,22	4,56
Joniškio r.	1	1	0	0,39	0,40	0	2	2	1	0,77	0,79	0,41
Kelmės r.	0	0	1	0	0	0,33	1	1	1	0,31	0,32	0,33
Pakruojo r.	1	0	1	0,43	0	0,45	0	1	3	0	0,44	1,35
Radviliškio r.	0	1	1	0	0,24	0,25	7	4	3	1,66	0,97	0,75
Šiaulių r.	0	1	2	0	0,23	0,47	0	6	4	0	1,39	0,94
Šiaulių apskritis	19	10	21	0,63	0,34	0,73	15	29	40	0,50	0,99	1,39
Jurbarko r.	0	0	1	0	0	0,35	0	1	0	0	0,34	0
Šilalės r.	0	0	0	0	0	0	0	0	1	0	0	0,39
Tauragės r.	1	4	4	0,23	0,93	0,95	0	0	0	0	0	0
Pagėgių sav.	0	1	0	0	1,08	0	0	0	0	0	0	0
Tauragės apskritis	1	5	5	0,09	0,47	0,47	0	1	1	0	0,09	0,09
Mažeikių r.	3	6	4	0,52	1,05	0,71	2	1	8	0,35	0,18	1,42
Plungės r.	4	0	1	1,05	0	0,27	0	0	0	0	0	0
Telšių r.	0	3	1	0	0,65	0,22	2	1	1	0,36	0,18	0,19
Rietavo sav.	0	1	0	0	1,18	0	0	0	0	0	0	0
Telšių apskritis	7	10	6	0,46	0,67	0,41	4	2	9	0,26	0,13	0,61
Visagino m.	1	0	0	0,45	0	0	0	1	1	0	0,46	0,48
Anykščių r.	0	0	0	0	0	0	2	1	0	0,70	0,36	0
Ignalinos r.	0	2	1	0	1,12	0,58	1	1	0	0,55	0,56	0
Molėtų r.	1	0	0	0,49	0	0	0	0	0	0	0	0
Utenos r.	0	1	0	0	0,24	0	1	0	2	0,23	0	0,48
Zarasų r.	0	0	0	0	0	0	0	2	2	0	1,12	1,14
Utenos apskritis	2	3	1	0,13	0,20	0,07	4	5	5	0,27	0,34	0,35
Vilnius	42	44	51	0,79	0,82	0,95	146	96**	86	2,73	1,79**	1,60
Šalčininkų r.	1	2	2	0,29	0,59	0,598	15	8	9	4,36	2,36	2,69
Širvintų r.	1	2	0	0,57	1,17	0	1	1	4	0,57	0,59	2,39
Švenčionių r.	1	2	5	0,36	0,74	1,88	1	0	2	0,36	0	0,75
Ukmergės r.	1	3	4	0,25	0,77	1,05	5	8	2	1,26	2,06	0,53
Vilniaus r.	5	5	2	0,52	0,52	0,21	25	23	12	2,62	2,41	1,26
Trakų r.	1	2	2	0,29	0,59	0,59	3	6	11	0,86	1,02	1,90
Vilniaus apskritis	52	60	66	0,64	0,74	0,82	196	142	126	2,42	1,76	1,56
Kiti	7	10	9									
Iš viso Lietuvoje	166	160	177	0,53*	0,50*	0,57*	273	227**	269**	0,90	0,76**	0,91**

* neįtraukti asmenys, esantys TM įstaigose, užsieniečiai ir asmenys be pastovios gyvenamosios vietos

** neįtraukti įgimto sifilio atvejai (2012 m. – 1, 2013 m. – 2)

34 lentelė. Sergamumas gonorėja, chlamidioze Lietuvoje, 2011–2013 (Užkrečiamųjų ligų ir jų sukėlėjų valstybės informacinė sistema, forma Nr. 4 – sveikata, metinė)

Apskritis, miestas, rajonas	Gonorėja						Chlamidiozė					
	Abs. sk.			Susirgimų 10 000 gyv.			Abs. sk.			Susirgimų 10 000 gyv.		
	2011	2012	2013	2011	2012	2013	2011	2012	2013	2011	2012	2013
<i>I</i>	2	3	4	5	6	7	8	9	10	11	12	13
Alytaus m.	1	1	1	0,17	0,17	0,18	4	0	1	0,67	0	0,18
Druskininkų m.	0	0	0	0	0	0	0	0	0	0	0	0
Alytaus r.	0	0	2	0	0	0,73	0	0	0	0	0	0
Lazdijų r.	0	0	0	0	0	0	0	0	0	0	0	0
Varėnos r.	0	1	0	0	0,41	0	0	0	0	0	0	0
Alytaus apskritis	1	2	3	0,06	0,13	0,20	4	0	1	0,26	0	0,07
Kauno m.	20	14	16	0,64	0,45	0,52	18	23	52	0,57	0,74	1,70
Jonavos r.	0	2	1	0	0,44	0,22	1	2	2	0,22	0,44	0,45
Kaišiadorių r.	1	0	0	0,30	0	0	0	0	2	0	0	0,61
Kauno r.	6	5	2	0,67	0,58	0,23	0	0	2	0	0	0,23
Kėdanių r.	5	8	4	0,93	1,53	0,78	0	0	0	0	0	0
Prienų r.	0	0	0	0	0	0	0	0	0	0	0	0
Raseinių r.	1	0	0	0,27	0	0	0	0	0	0	0	0
Kauno apskritis	33	29	23	0,55	0,49	0,39	19	25	58	0,31	0,42	0,98
Klaipėdos m.	30	20***	30***	1,86	1,25***	1,90***	39	30	20	2,41	1,88	1,27
Palangos m.	0	0	0	0	0	0	1	0	1	0,64	0	0,65
Klaipėdos r.	3	1	1	0,58	0,19	0,19	1	0	0	0,19	0	0
Kretingos r.	1	1	0	0,24	0,25	0	0	0	0	0	0	0
Skuodo r.	1	0	0	0,49	0	0	5	4	3	2,45	2,02	1,56
Šilutės r.	0	1	1	0	0,23	0,23	0	0	0	0	0	0
Klaipėdos apskritis	35	23***	32***	1,04	0,72***	0,97***	46	34	24	1,36	1,02	0,73
Marijampolė	7	9	5	0,81	1,06	0,60	0	0	1	0	0	0,12
Šakių r.	0	0	0	0	0	0	0	0	1	0	0	0,32
Vilkaviškio r.	3	4	6	0,71	0,97	1,48	21	14	16	4,97	3,38	3,94
Marijampolės apskritis	10	13	11	0,62	0,82	0,71	21	14	18	1,31	0,89	1,16
Panevėžio m.	14	20	6	1,41	2,04	0,62	1	2	8	0,1	0,20	0,83
Biržų r.	1	0	0	0,36	0	0	9	10	13	3,22	3,66	4,86
Kupiškio r.	0	1	2	0	0,51	1,04	0	0	0	0	0	0
Panevėžio r.	3	4	2	0,77	1,05	0,53	1	1	2	0,26	0,26	0,53
Pasvalio r.	0	0	0	0	0	0	0	0	2	0	0	0,74
Rokiškio r.	7	3	1	2,02	0,89	0,30	0	0	1	0	0	0,30

<i>1</i>	2	3	4	5	6	7	8	9	10	11	12	13
Panevėžio apskritis	25	28	11	1,0	1,15	0,46	11	13	26	0,44	0,53	1,08
Šiaulių m.	9	6	2	0,83	0,56	0,19	0	1	1	0	0,09	0,09
Akmenės r.	1	1	2	0,43	0,44	0,91	0	0	0	0	0	0
Joniškio r.	0	0	0	0	0	0	0	0	0	0	0	0
Kelmės r.	1	3	0	0,31	0,96	0	0	0	1	0	0	0,33
Pakruojo r.	0	0	1	0	0	0,45	0	0	0	0	0	0
Radviliškio r.	1	2	2	0,24	0,49	0,50	0	0	0	0	0	0
Šiaulių r.	0	1	1	0	0,23	0,24	0	4	1	0	0,93	0,24
Šiaulių apskritis	12	13	8	0,40	0,44	0,28	0	5	3	0	0,17	0,10
Jurbarko r.	1	0	2	0,33	0	0,69	0	0	2	0	0	0,69
Šilalės r.	0	0	0	0	0	0	0	0	0	0	0	0
Tauragės r.	4	3	5	0,75	0,58	0,98	0	0	0	0	0	0
Tauragės apskritis	5	3	7	0,46	0,28	0,66	0	0	2	0	0	0,19
Mažeikių r.	11	13	10	1,90	2,28	1,77	0	2	2	0	0,35	0,35
Plungės r.	6	0	0	1,58	0	0	0	0	0	0	0	0
Telšių r.	2	1	1	0,36	0,18	0,19	1	0	0	0,18	0	0
Telšių apskritis	19	14	11	1,26	0,94	0,75	1	2	2	0,07	0,13	0,14
Visagino m.	0	0	0	0	0	0	3	0	0	1,34	0	0
Anykščių r.	0	1	0	0	0,36	0	1	1	0	0,35	0,36	0
Ignalinos r.	0	0	1	0	0	0,58	0	0	0	0	0	0
Molėtų r.	0	0	0	0	0	0	0	1	0	0	0,49	0
Utenos r.	5	5	3	1,16	1,19	0,72	1	2	1	0,23	0,47	0,24
Zarasų r.	0	0	0	0	0	0	0	0	0	0	0	0
Utenos apskritis	5	6	4	0,33	0,41	0,28	5	4	1	0,33	0,27	0,07
Vilnius	82	65	61	1,53	1,21	61	218	149	159	4,08	2,78	2,95
Šalčininkų r.	5	8	3	1,45	2,36	0,90	2	4	1	0,58	1,18	0,30
Širvintų r.	3	0	0	1,72	0	0	1	0	0	0,57	0	0
Švenčionių r.	4	2	1	1,44	0,74	0,38	0	0	2	0	0	0,75
Ukmergės r.	1	0	2	0,25	0	0,53	0	2	0	0	0,51	0
Vilniaus r.	5	7	7	0,52	0,73	0,74	11	8	6	1,15	0,84	0,63
Trakų r.	3	5	4	0,51	0,85	0,69	4	5	3	0,68	0,85	0,52
Vilniaus apskritis	103	87	78	1,27	1,08	0,97	236	168	171	2,92	2,08	2,12
Kiti (užsienietis)		1	2									
Iš viso Lietuvoje	248	219	190	0,82	0,73	0,64	343	265	306	1,13	0,89	1,03

*** neįtraukti užsieniečiai

