

**UŽSIKRĖTUSIŲJŲ LYTIŠKAI PLINTANČIOMIS INFEKCIJOMIS (LPI)
IR
ŽMOGAUS IMUNODEFICITO VIRUSU (ŽIV)
EPIDEMIOLOGINĖS SITUACIJOS APŽVALGA LIETUVOJE**

2014 metai



**UŽKREČIAMŲJŲ LIGŲ
IR AIDS CENTRAS**



**LIETUVOS RESPUBLIKOS
SVEIKATOS APSAUGOS MINISTERIJA**

**Vilnius
2015**

ATASKAITĄ PARENGĖ:

Irma Čaplinskienė
Oksana Jučienė
Agnė Šimkūnaitė – Zažeckė
Gitana Kurbanovė

Užkrečiamųjų ligų ir AIDS centro ŽIV/AIDS, lytiškai plintančių infekcijų ir hepatitų epidemiologinės priežiūros skyrius

VYRIAUSIASIS REDAKTORIUS:

Prof. dr. Saulius Čaplinskas

Užkrečiamųjų ligų ir AIDS centro direktorius

TURINYS

1. Bendra lytiškai plintančių infekcijų (LPI) epidemiologinė situacija	4
2. ŽIV infekcijos epidemiologinė situacija	5
3. Sifilio epidemiologinė situacija.....	9
4. Gonorėjos epidemiologinė situacija	14
5. Chlamidiozės epidemiologinė situacija.....	19
6. Duomenys apie laboratorijose atliktus tyrimus dėl lytiškai plintančių infekcijų ir ŽIV	24
7. Duomenys apie ištirtus dėl ŽIV asmenis pagal tiriamąsias grupes.....	25
1 Priedas	26

1. BENDRA LYTIŠKAI PLINTANČIŲ INFEKCIJŲ (LPI) EPIDEMIOLOGINĖ SITUACIJA¹

2014 metais sumažėjo sergamumas sifiliu, gonorėja ir ŽIV infekcija, tačiau ženkliai išaugo sergamumas chlamidioze, lyginant su 2013 metais.

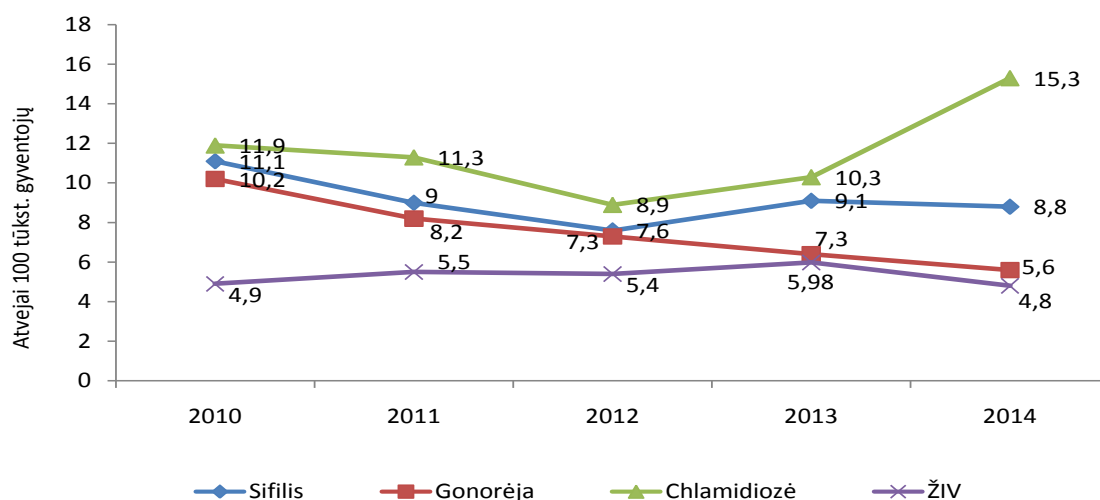
Sergamumas sifiliu per pastaruosius trejus (2012-2014) metus padidėjo atitinkamai nuo 7,6 iki 8,8 atvejo 100 tūkst. gyventojų.

Sergamumas gonorėja per tą patį laikotarpį sumažėjo atitinkamai nuo 7,3 iki 5,6 atvejo 100 tūkst. gyventojų.

Sergamumas chlamidioze per 2012 – 2014 metų laikotarpį padidėjo beveik dvigubai: nuo 8,9 iki 15,3 atvejo 100 tūkst. gyventojų.

Sergamumas ŽIV infekcija per pastaruosius trejus metus (2012-2014) sumažėjo atitinkamai nuo 5,4 iki 4,8 atvejo 100 tūkst. gyventojų² (1 grafikas).

1 grafikas. Sergamumas sifiliu, gonorėja, chlamidioze, ŽIV infekcija Lietuvoje, 2010 – 2014 m.



¹ Analizė atlikta vadovaujantis Lietuvos Respublikos sveikatos apsaugos ministro 2003 m. vasario 25 d. įsakymu Nr. V-117 „Dėl Lytiškai plintančių infekcijų, ŽIV nešiojimo ir ŽIV ligos epidemiologinės priežiūros tvarkos aprašo patvirtinimo“ (Žin., 2003, Nr. 27-1105, 2008, Nr. 74-2890, 2011, Nr. 79-3880, 2012, Nr. 74-3861, TAR, 2015, Nr. 11200)

² Įtraukti asmenys, esantys TM pavaldžiose įstaigose, užsieniečiai ir asmenys be pastovios gyvenamosios vietos

2. ŽIV INFEKCIJOS EPIDEMIOLOGINĖ SITUACIJA 2014 METAIS

2014 metais Lietuvoje užregistruotas 141 naujas užsikrėtimo ŽIV infekcijos atvejis. Atitinkamai 2013 m. – 177, 2012 m. – 160, 2011 m. – 166, 2010 m. – 153, 2009 m. – 180. Sergamumo ŽIV infekcija rodiklis³ sumažėjo nuo 5,98 atvejo 2013 metais iki 4,8 atvejo 100 tūkst. gyventojų 2014 metais. Iš viso per visą ŽIV infekcijos registravimo Lietuvoje laikotarpį (1988 – 2014 m.) užregistruoti 2378 ŽIV infekcijos atvejai.

Aukščiausi sergamumo⁴ ŽIV rodikliai 2014 metais užregistruoti Klaipėdos, Šiaulių ir Telšių apskrityse, žemiausi – Alytaus, Tauragės ir Panevėžio apskrityse (1 lentelė).

1 lentelė. Sergamumas ŽIV infekcija pagal apskritis, 2011 – 2014 m.

Eil. Nr.	Apskritys	Iš viso užregistruota susirgimų (abs. sk.)*				Užregistruota susirgimų 10 000 gyv.*			
		2011 m.	2012 m.	2013 m.	2014 m.	2011 m.	2012 m.	2013 m.	2014 m.
1	Vilniaus	52	60	66	37	0,64	0,74	0,82	0,46
2	Kauno	21	28	29	20	0,35	0,47	0,49	0,34
3	Klaipėdos	31	18	29	33	0,92	0,54	0,88	1,01
4	Šiaulių	19	10	21	16	0,63	0,34	0,73	0,56
5	Panevėžio	5	7	3	5	0,20	0,29	0,12	0,21
6	Alytaus	14	7	7	2	0,89	0,45	0,46	0,13
7	Marijampolės	7	2	1	6	0,44	0,13	0,06	0,39
8	Tauragės	1	5	5	2	0,09	0,47	0,47	0,19
9	Telšių	7	10	6	8	0,46	0,67	0,41	0,55
10	Utenos	2	3	1	7	0,13	0,20	0,07	0,50

*neįtraukti užsieniečiai, asmenys be pastovios gyvenamosios vietos ir asmenys, esantys TM pavaldžiose įstaigose

Analizuojant sergamumo ŽIV rodiklius miestuose ir rajonuose, aukščiausi sergamumo ŽIV infekcija rodikliai 10 tūkst. gyv. 2014 metais nustatyti Rietavo sav., Švenčionių r. ir Visagino, Klaipėdos bei Palangos miestuose (2 lentelė).

2 lentelė. Sergamumas ŽIV infekcija miestuose, savivaldybėse ir rajonuose, 2011 – 2014 m.

Eil. Nr.	Administracinė teritorija	Iš viso užregistruota susirgimų				Užregistruota susirgimų 10 000 gyv.			
		2011 m.	2012 m.	2013 m.	2014 m.	2011 m.	2012 m.	2013 m.	2014 m.
1	Rietavo sav.	0	1	0	2	0	1,18	0	2,45
2	Švenčionių r.	1	2	5	4	0,36	0,74	1,88	1,54
3	Visagino m.	1	0	0	3	0,45	0	0	1,47
4	Klaipėdos m.	22	14	20	22	1,36	0,88	1,27	1,40
5	Palangos m.	2	0	2	2	1,28	0	1,30	1,30
6	Skuodo r.	0	1	1	2	0	0,50	0,52	1,07
7	Molėtų r.	1	0	0	2	0,49	0	0	1,03
8	Akmenės r.	2	1	2	2	0,86	0,44	0,91	0,93
9	Šiaulių m.	15	6	14	9	1,38	0,56	1,32	0,86

³ ŽIV sergamumo rodiklis apskaičiuotas įtraukiant užsieniečius, asmenis be pastovios gyvenamosios vietos ir asmenis, esančius TM pavaldžiose įstaigose

⁴ Sergamumo rodiklis 10 tūkst. gyventojų (pagal formą Nr. 4 – sveikata, metinė)

10	Joniškio r.	1	1	0	2	0,39	0,40	0	0,83
----	-------------	---	---	---	---	------	------	---	------

Analizuojant 2014 metų duomenis pagal lytį, 63,8 proc. (90) naujų užsikrėtusiųjų ŽIV – vyrai, 36,2 proc. (51) – moterys.

Iš viso iki 2015 m. sausio 1 d. Lietuvoje užregistruoti 1902 ŽIV užsikrėtę vyrai ir 476 moterys.

Pagal amžiaus grupes didžiausią užsikrėtusiųjų ŽIV dalį (62,4 proc.) sudaro 25 – 29 metų, 30 – 34 metų, 35-39 metų ir 40 – 44 metų amžiaus grupių asmenys (3 lentelė).

3 lentelė. Užsikrėtusiųjų ŽIV pasiskirstymas pagal amžiaus grupes 2014 metais

Amžiaus grupė	Abs. sk.	Proc.
0-14	2	1,4
15-19	4	2,8
20-24	6	4,3
25-29	21	14,9
30-34	30	21,3
35-39	19	13,5
40-44	18	12,8
45-49	15	10,6
50-54	14	9,9
55+	12	8,5
Iš viso	141	100

Pagal išsilavinimą 14,9 proc. (21) užsikrėtusiųjų ŽIV turėjo pagrindinį išsilavinimą, 46,8 proc. (66) – vidurinį, 14,9 proc. (21) – aukštąjį arba aukštesnįjį, 2,8 proc. (4) – profesinį, 5 proc. (7) – pradinį, 1,4 proc. (2) – neturėjo jokio išsilavinimo, 14,2 proc. (20) asmenų išsilavinimas nenurodytas.

Pagal socialinį draustumą, 2014 metais išaiškinti ŽIV infekcija užsikrėtę asmenys pasiskirstė sekančiai: 74,5 proc. (105) užsikrėtusiųjų ŽIV diagnozės nustatymo metu turėjo socialinį draudimą, 15,6 proc. (22) – socialiai nedrausti, 9,9 proc. (14) – atvejo registravimo protokoluose (f. Nr. 151-9/a) draustumas buvo nenurodytas. Tarp 2014 – aisiais išaiškintų asmenų 30,5 proc. (43) buvo darbininkai, 17,7 proc. (25) – bedarbiai, 8,5 proc. (12) – tarnautojai, vienas moksleivis ir vienas studentas. 22,7 proc. (32) užsikrėtusiųjų ŽIV sudarė „kitos“ socialinės grupės asmenys – dažniausiai (17,7 proc.) asmenys, esantys TM pavaldžioje įstaigoje (kalintys ar sulaikyti asmenys) bei 19,1 proc. (27) atvejų socialinė grupė nenurodyta.

Pagal galimą užsikrėtimo būdą 46,8 proc. asmenų ŽIV infekcija užsikrėtė heteroseksualių lytinių santykių metu, 27 proc. asmenų – vartodami švirkščiamuosius narkotikus, 7,8 proc. – homoseksualių santykių metu, du perinatalinio (iš motinos vaikui) ŽIV perdavimo atvejai, 17,0 proc. – užsikrėtimo būdas nežinomas. Analizuojant užsikrėtimo būdo pasiskirstymą pagal lytį, nustatyta, kad didesnė dalis moterų, lyginant su vyrais, galimai užsikrėtė ŽIV heteroseksualių santykių metu, o vyrai – daugiausiai heteroseksualių santykių metu arba vartodami švirkščiamuosius narkotikus (4 lentelė).

4 lentelė. Užsikrėtusiųjų ŽIV pasiskirstymas pagal galimą užsikrėtimo būdą 2014 metais

Galimas užsikrėtimo būdas	Vyrai		Moterys		Iš viso	
	Abs. sk.	Proc.	Abs. sk.	Proc.	Abs. sk.	Proc.
Heteroseksualinis kontaktas	32	35,6	34	66,7	66	46,8
Homoseksualinis kontaktas	11	12,2	0	0,0	11	7,8
Švirkščiamųjų narkotikų vartojimas	30	33,3	8	15,7	38	27
Iš motinos vaikui	2	2,2	0	0,0	2	1,4
Nežinomas	15	16,7	9	17,6	24	17,0
Iš viso	90	100	51	100	141	100

Paklausus ŽIV užsikrėtusių asmenų, nuo ko galėjo užsikrėsti ŽIV (arba kas buvo infekcijos šaltinis), pusė – 51,1 proc. (72) nežinojo, 18,4 proc. (26) nurodė sutuoktinį ar sugyventinį, 10,6 proc. (15) – atsitiktinį asmenį ir 6,4 proc. (9) – pažįstamą asmenį. Analizuojant tariamą ŽIV infekcijos šaltinį pagal lytį, 43,1 proc. (22) moterų tariamo ŽIV infekcijos šaltinio nežinojo, 39,2 proc. (20) moterų nurodė savo sutuoktinį ar sugyventinį. Daugiau nei pusė – 55,6 proc. (50) vyrų taip pat infekcijos šaltinio nežinojo ir 14,4 proc. (13) nurodė, kad galėjo užsikrėsti nuo atsitiktinio asmens. Trys vyrai tariamą infekcijos šaltinį nurodė seksualines paslaugas už atlygį teikiančią asmenį (5 lentelė).

5 lentelė. Užsikrėtusiųjų ŽIV pasiskirstymas pagal tariamą užsikrėtimo šaltinį 2014 metais

Tariamasis užsikrėtimo šaltinis	Vyrai		Moterys		Iš viso	
	Abs. sk.	Proc.	Abs. sk.	Proc.	Abs. sk.	Proc.
Atsitiktinis asmuo	13	14,4	2	3,9	15	10,6
Pažįstamas	6	6,7	3	5,9	9	6,4
Sutuoktinis (-ė), sugyventinis (-ė)	6	6,7	20	39,2	26	18,4
Nuolatinis lytinis partneris	4	4,4	3	5,9	7	5
Tėvai	2	2,2	0	0,0	2	1,4
Seksualines paslaugas už atlygį teikiantis asmuo	3	3,3	0	0,0	3	2,1
Nežinoma	50	55,6	22	43,1	72	51,1
Nenurodyta	5	5,6	1	2	6	4,3
Kita	1	1,1	0	0,0	1	0,7
Iš viso	90	100	51	100	141	100

Dauguma – 63,8 proc. (90) 2014 metais nustatytų užsikrėtusiųjų ŽIV nurodė, jog per pastaruosius 6 mėnesius neturėjo lytinių santykių su asmenimis, teikiančiais seksualines paslaugas už atlygį, 4,96 proc. (7) asmenys teigė nežinantis ir 2 asmenys, užsikrėtę ŽIV infekcija, teigė, kad tokių santykių turėjo. Trečdalyje (29,8 proc. (42)) atvejo registravimo protokolų ši informacija nebuvo nurodyta.

41,8 proc. (59) užsikrėtusiųjų ŽIV nurodė, kad per pastaruosius 12 mėnesių turėjo vieną lytinį partnerį, 18,4 proc. (26) – du ar tris lytinius partnerius, 5 proc. (7) – 4 arba daugiau, 13,5 proc. (19) nurodė, kad lytinių partnerių neturėjo. Analizuojant partnerių skaičiaus pasiskirstymą pagal lytį, daugiau nei pusė – 52,9 proc. (27) moterų nurodė, kad turėjo vieną lytinį partnerį, 17,6 proc. (9) nurodė, kad turėjo 2 – 3 lytinius partnerius. Daugiau nei trečdalis vyrų – 35,6 proc. (32) nurodė turėjo 1 lytinį partnerį per pastaruosius 12 mėnesių, 18,9 proc. (17) vyrų nurodė 2 – 3 lytinius partnerius (6 lentelė).

6 lentelė. Užsikrėtusiųjų ŽIV partnerių skaičius per paskutiniuosius 12 mėnesių 2014 metais

Partnerių skaičius per paskutiniuosius 12 mėn.	Vyrai		Moterys		Iš viso	
	Abs. sk.	Proc.	Abs. sk.	Proc.	Abs. sk.	Proc.
1	32	35,6	27	52,9	59	41,8
2–3	17	18,9	9	17,6	26	18,4
>= 4	6	6,7	1	2	7	5
Neturėjo	13	14,4	6	11,8	19	13,5
Nenurodyta	22	24,4	8	15,7	30	21,3
Iš viso	90	100	51	100	141	100

65,96 proc. (93) registruotų ŽIV pacientų kontaktinių asmenų išaiškinimas nebuvo pradėtas.

Analizuojant 2014 metų duomenis apie apsaugos priemonių (prezervatyvų) naudojimą lytinių santykių metu, nustatyta, kad 35,5 proc. (50) užsikrėtusiųjų ŽIV iš viso jais nesinaudoja, 24,1 proc. (34) – juos naudoja retai. Visada lytinių santykių metu naudoja prezervatyvus tik 3,5 proc. (5), dažnai – 4,2 proc. (6), vidutiniškai – 8,5 proc. (12) užsikrėtusiųjų ŽIV infekcija. 24,1 proc. (34) atvejo registravimo protokolų ši informacija neužfiksuota (7 lentelė).

7 lentelė. Užsikrėtusiųjų ŽIV naudojimosi prezervatyvais dažnumas 2014 metais

Naudojasi prezervatyvais	Vyrai		Moterys		Iš viso	
	Abs. sk.	Proc.	Abs. sk.	Proc.	Abs. sk.	Proc.
Visada (100 proc.)	4	4,4	1	2	5	3,5
Dažnai (75-100 proc.)	6	6,7	0	0,0	6	4,2
Vidutiniškai (26-74 proc.)	10	11,1	2	3,9	12	8,5
Retai (1-25 proc.)	27	30	7	13,7	34	24,1
Nesinaudoja (0 proc.)	19	21,1	31	60,8	50	35,5
Nenurodyta	24	26,7	10	19,6	34	24,1
Iš viso	90	100	51	100	141	100*

* apvalinta iki sveiko skaičiaus

Išvados už 2014 metus:

- 2014 metais užregistruotas 141 naujas užsikrėtimo ŽIV infekcija atvejis (90 vyrų ir 51 moteris). Iš viso iki 2015 m. sausio 1 d. Lietuvoje užregistruoti 2 378 ŽIV atvejai (1 902 – vyrai, 476 – moterys).
- Sergamumo ŽIV infekcija rodiklis 2014 metais sumažėjo palyginus su 2013 metais (nuo 5,98 iki 4,8 atvejo 100 tūkst. gyv.). Aukščiausi sergamumo rodikliai 2014 metais užregistruoti Klaipėdos, Šiaulių ir Telšių apskrityse, žemiausi – Alytaus, Tauragės ir Panevėžio apskrityse.
- Didžiausią 2014 metais registruotų ŽIV atvejų dalį (62,4 proc.) sudarė 25 – 44 metų amžiaus asmenys.
- 46,8 proc. asmenų ŽIV infekcija užsikrėtė heteroseksualių lytinių santykių metu, 27 proc. asmenų – vartodami švirkščiamuosius narkotikus, 7,8 proc. – homoseksualių santykių metu, du perinatalinio (iš motinos vaikui) ŽIV perdavimo atvejai, 17,0 proc. – užsikrėtimo būdas nežinomas.
- Dauguma užsikrėtusiųjų ŽIV prezervatyvus, galinčius sumažinti ŽIV perdavimo riziką, nenaudoja arba naudoja retai.

3. SIFILIO EPIDEMIOLOGINĖ SITUACIJA 2014 METAIS

2014 metais Lietuvoje užregistruoti 257 susirgimai sifiliu ir vienas įgimto sifilis atvejis. Sergamumo sifiliu rodiklis 100 tūkst. gyventojų sumažėjo: nuo 9,1 iki 8,8 atvejo atitinkamai 2013 ir 2014 metais (1 grafikas). Aukščiausi sergamumo⁵ sifiliu rodikliai 2014 metais užregistruoti Vilniaus, Utenos ir Klaipėdos apskrityse, žemiausi – Tauragės ir Panevėžio apskrityse (8 lentelė).

8 lentelė. Sergamumas sifiliu pagal apskritis, 2011 – 2014 m.

Eil. Nr.	Apskritis	Iš viso užregistruota susirgimų				Užregistruota susirgimų 10 000 gyv.			
		2011 m.	2012 m.	2013 m.	2014 m.	2011 m.	2012 m.	2013 m.	2014 m.
1	Vilniaus	196	142*	126	110****	2,42	1,76*	1,56	1,36****
2	Kauno	28	23	42**	47	0,46	0,39	0,71**	0,80
3	Klaipėdos	11	15	28	29	0,33	0,45	0,85	0,88
4	Šiaulių	15	29	40	21	0,50	0,99	1,39	0,74
5	Panevėžio	3	3	9***	5	0,12	0,12***	0,42	0,21
6	Alytaus	3	5	5	10	0,19	0,33	0,33	0,67
7	Marijampolės	9	2	3	13	0,56	0,13	0,19	0,85
8	Tauragės	0	1	1	2	0,0	0,09	0,09	0,19
9	Telšių	4	2	9	7	0,26	0,13	0,61	0,48
10	Utenos	4	5	5	13	0,27	0,34	0,35	0,92

*be įgimto sifilio atvejo Vilniuje; **be įgimto sifilio atvejo Kaune; ***be įgimto sifilio atvejo ir mamos užsienietės; ****be įgimto sifilio atvejo Šalčininkų r.

2014 metais didžiausias sergamumas sifiliu užregistruotas Raseinių, Akmenės, Šalčininkų, Ukmergės rajonuose ir Pagėgių savivaldybėje. Lyginant su 2013 metais, 2014-aisiais sergamumas sifiliu labiausiai išaugo Rasienių rajone: atitinkamai nuo 0,56 atv. iki 4,82 atv./100 tūkst. gyventojų (9 lentelė).

9 lentelė. Sergamumas sifiliu miestuose, savivaldybėse ir rajonuose, 2011 – 2014 m.

Eil. Nr.	Administracinė teritorija	Iš viso užregistruota susirgimų				Užregistruota susirgimų 10 000 gyv.			
		2011 m.	2012 m.	2013 m.	2014 m.	2011 m.	2012 m.	2013 m.	2014 m.
1.	Raseinių r.	1	1	2	17	0,27	0,27	0,56	4,82
2.	Akmenės r.	0	5	10	9	0	2,22	4,56	4,18
3.	Šalčininkų r.	15	8	9	9	4,36	2,36	2,69	2,73
4.	Pagėgių sav.	0	0	0	2	0	0	0	2,27
5.	Ukmergės r.	5	8	2	7	1,26	2,06	0,53	1,88
6.	Kalvarijos sav.	0	0	0	2	0	0	0	1,73
7.	Varėnos r.	1	4	3	4	0,40	1,62	1,24	1,68
8.	Kazlų Rūdos sav.	0	0	0	2	0	0	0	1,59
9.	Visagino m.	0	1	1	3	0	0,46	0,48	1,47
10.	Klaipėdos m.	11	15	24	23	0,68	0,94	1,52	1,47

⁵ Sergamumo rodiklis 10 tūkst. gyventojų (pagal formą Nr. 4 – sveikata, metinė)

Daugiau nei pusė sifilio atvejų (51,2 proc.) nustatyta ankstyvojoje stadijoje (A51), vienodai tarp vyrų ir tarp moterų: atitinkamai 51,5 proc. (67) ir 50,8 proc. (65). Latentinis sifilis (A53.0) diagnozuotas 32,9 proc. (85) užsikrėtusiųjų ir tai daugiau nei 2013 metais (26,6 proc.). Latentinio sifilio diagnozė nustatyta 60 kraujo donorų ir dviems nėščiosioms. Vėlyvasis sifilis (A52) nustatytas 11 pacientų: 4 vyrams ir 7 moterims.

Analizuojant atvejų skaičių pagal lytį, nustatyta, kad sifilis diagnozuotas beveik vienodam skaičiui moterų ir vyrų – atitinkamai 128 ir 129 bei vienam vyriškos lyties naujagimiui.

Beveik pusė (46,9 proc.) užsikrėtusiųjų sifiliu buvo jauni 20 – 34 metų amžiaus asmenys. Daugiausiai užsikrėtusiųjų buvo 20 – 24 metų amžiaus grupėje ir tai sudarė 17,8 proc. visų užsikrėtusiųjų (10 lentelė).

10 lentelė. Užsikrėtusiųjų sifiliu pasiskirstymas pagal amžiaus grupes 2014 metais

Amžiaus grupė	Abs. sk.	Proc.
0–14	1	0,4
15–19	16	6,2
20–24	46	17,8
25–29	39	15,1
30–34	36	13,95
35–39	36	13,95
40–44	31	12,0
45–49	20	7,8
50–54	22	8,5
55+	11	4,3
Iš viso	258	100

Pagal išsilavinimą daugiau nei ketvirtadalis – 27,5 proc. (71) užsikrėtusiųjų sifiliu turėjo vidurinį išsilavinimą, 10,9 proc. (28) – pagrindinį, 4,7 proc. (12) – aukštąjį, 2,7 proc. (7) – pradinį, vienas asmuo nurodė turintis profesinį išsilavinimą bei daugiau nei pusės užsikrėtusiųjų (53,9 proc., n=139) išsilavinimas formose buvo nenurodytas.

22,9 proc. (59) susirgusiųjų sifiliu diagnozės nustatymo metu buvo darbininkai, 10,9 proc. (28) – bedarbiai, 7,5 proc. (20) – tarnautojai, 1,6 proc. (4) – moksleiviai, 1,2 proc. (3) – studentai, 3,5 proc. (10) – kita socialinė grupė. 51,9 proc. (134) atvejų socialinė grupė neužfiksuota. Pagal socialinį draustumą 63,2 proc. (163) 2014 metais registruotų sifiliu susirgusių asmenų buvo socialiai drausti, 2,7 proc. (7) – nedrausti ir 34,1 proc. (88) – draustumas nenurodytas.

Analizuojant susirgimus sifiliu pagal rizikos grupes, beveik pusė – 48,0 proc. (124) užsikrėtusiųjų sifiliu nepriklausė jokiai rizikos grupei. Vienuolika asmenų (4,3 proc.) vartojo narkotines ar psichotropines medžiagas ir du (0,8 proc.) – vyrai, turintys lytinių santykių su vyrais. Likusieji (2,3 proc., n=6) priklausė kitai rizikos grupei, tačiau 44,6 proc. (115) užregistruotų atvejų rizikos grupė nenurodyta.

Pagal gyvenamąją vietą dauguma – 73,6 proc. (190) užsikrėtusiųjų sifiliu gyveno mieste, 26,4 proc. (68) – kaime.

Analizuojant duomenis pagal tai, kaip buvo nustatyta diagnozė, 39,1 proc. (101) užsikrėtusiųjų sifiliu kreipėsi patys į sveikatos priežiūros įstaigą, 34,9 proc. (90) buvo tiriami kaip kraujo donorai, po 6,2 proc. (16) išaiškinti nėščiujų patikros metu ir tiriant profilaktiškai (16), 5,0 proc. (13) išaiškinti stacionare, 3,9 proc. (10) tirti kaip kontaktiniai asmenys, 1,9 proc. (5) – tiriant rizikos grupę, 2,7 proc. (7) atvejų ši informacija neužfiksuota.

Pagal užsikrėtimo būdą, 52,3 proc. (135) asmenų sifiliu užsikrėtė heteroseksualių, 5 (1,9 proc.) – homoseksualių santykių metu, du asmenys – vartojant švirkščiamuosius narkotikus, vienam vaikui infekcija buvo perduota iš motinos bei 115 asmenų užsikrėtimo būdas nežinomas arba nenurodytas (11 lentelė).

11 lentelė. Užsikrėtusiųjų sifiliu pasiskirstymas pagal galimą užsikrėtimo būdą 2014 metais

Galimas užsikrėtimo būdas	Vyrai		Moterys		Iš viso	
	Abs. sk.	Proc.	Abs. sk.	Proc.	Abs. sk.	Proc.
Heteroseksualinis kontaktas	65	50,0	70	54,7	135	52,3
Homoseksualinis kontaktas	5	3,8	0	0	5	1,9
Švirkščiamųjų narkotikų vartojimas	0	0	2	1,6	2	0,8
Iš motinos vaikui	1	0,8	0	0	1	0,4
Nežinomas, nenurodytas	59	45,4	56	43,8	115	44,6
Iš viso	130	100	128	100*	258	100

* apvalinta iki sveiko skaičiaus

Daugiau nei pusės (60,5 proc.) sifilio atvejų tariamas infekcijos šaltinis buvo nežinomas ar nenurodytas. 15,1 proc. užsikrėtusiųjų tariamu infekcijos šaltiniu nurodė sutuoktinį ar sugyventinį, 14,0 proc. – pažįstamą ir 7,0 proc. – atsitiktinį asmenį. Analizuojant duomenis pagal lytį, beveik ketvirtadalis (23,4 proc.) sifiliu užsikrėtusių moterų tariamu užsikrėtimo šaltiniu nurodė sutuoktinį ar sugyventinį, 13,1 proc. sifiliu užsikrėtusių vyrų teigė, kad galėjo užsikrėsti nuo atsitiktinio asmens. Vienas vyras tariamu infekcijos šaltiniu nurodė seksualines paslaugas už atlygį teikiančią asmenį (12 lentelė).

12 lentelė. Užsikrėtusiųjų sifiliu pasiskirstymas pagal tariamą užsikrėtimo šaltinį 2014 metais

Tariamasis užsikrėtimo šaltinis	Vyrai		Moterys		Iš viso	
	Abs. sk.	Proc.	Abs. sk.	Proc.	Abs. sk.	Proc.
Atsitiktinis asmuo	17	13,1	1	0,8	18	7,0
Pažįstamas	22	16,9	14	10,9	36	14,0
Sutuoktinis (-ė), sugyventinis (-ė)	9	6,9	30	23,4	39	15,1
Nuolatinis lytinis partneris	2	1,5	4	3,1	6	2,3
Tėvai	1	0,8	0	0	1	0,4
Seksualines paslaugas už atlygį teikiantis asmuo	1	0,8	0	0	1	0,4
Kita	0	0	1	0,8	1	0,4
Nežinoma, nenurodyta	78	60,0	78	60,9	156	60,5
Iš viso	130	100	128	100*	258	100*

* apvalinta iki sveiko skaičiaus

Beveik pusė – 48,8 proc. (126) sifiliu užsikrėtusių asmenų nurodė, jog per paskutinius 6 mėnesius neturėjo lytinių santykių su asmenimis, teikiančiais seksualines paslaugas už atlygį bei 1,6 proc. (4) teigė, kad tokių santykių turėjo. Pagal lytį 1,5 proc. (2) sifiliu užsikrėtusių vyrų ir 1,6 proc. (2) moterų per pastaruosius 6 mėnesius turėjo lytinių santykių su asmenimis, teikiančiais seksualines paslaugas už atlygį. 49,6 proc. (128) atvejų ši informacija neužfiksuota.

Beveik trečdalis (29,1 proc.) sifiliu užsikrėtusių asmenų nurodė, kad per pastaruosius 12 mėnesių turėjo vieną lytinį partnerį (-ę), mažiau nei penktadalis (19,4 proc.) – du ar tris, 4,3 proc. – keturis ar daugiau nei

keturis, 3,1 proc. užsikrėtusiųjų teigė, kad lytinių partnerių neturėjo. Analizuojant partnerių skaičiaus pasiskirstymą pagal lytį, daugiausiai (35,9 proc.) moterų nurodė, kad turėjo vieną lytinį partnerį, 14,1 proc. – du ar tris. Tuo tarpu daugiausiai (24,6 proc.) vyrų nurodė, kad turėjo dvi ar tris partneres (-ius) bei 22,3 proc. vyrų nurodė, kad turėjo tik vieną partnerę (-i) per pastaruosius 12 mėnesių. Beveik pusėje protokolų ši informacija neužfiksuota (13 lentelė).

13 lentelė. Užsikrėtusiųjų sifiliu partnerių skaičius per paskutiniuosius 12 mėnesių 2014 metais

Partnerių skaičius per paskutiniuosius 12 mėn.	Vyrų		Moterų		Iš viso	
	Abs. sk.	Proc.	Abs. sk.	Proc.	Abs. sk.	Proc.
1	29	22,3	46	35,9	75	29,1
2–3	32	24,6	18	14,1	50	19,4
>= 4	9	6,9	2	1,6	11	4,3
Neturėjo	3	2,3	5	3,9	8	3,1
Nenurodyta	57	43,8	57	44,5	114	44,2
Iš viso	130	100*	128	100	258	100*

* apvalinta iki sveiko skaičiaus

Apsaugos priemonių (prezervatyvų) naudojimas lytinių santykių metu nepakankamas, nes daugiausiai (37,2 proc.) užsikrėtusiųjų sifiliu nurodė, kad prezervatyvų nenaudoja, 16,3 proc. naudoja retai. Vyrų, retai naudojančių prezervatyvus, nustatyta daugiau nei moterų, atitinkamai 19,2 proc. ir 13,3 procentų. Beveik pusėje (115) protokolų ši informacija nenurodyta (14 lentelė).

14 lentelė. Užsikrėtusiųjų sifiliu naudojimosi prezervatyvais dažnumas 2014 metais

Naudojasi prezervatyvais	Vyrų		Moterų		Iš viso	
	Abs. sk.	Proc.	Abs. sk.	Proc.	Abs. sk.	Proc.
Visada (100 proc.)	1	0,8	0	0	1	0,4
Dažnai (75-99 proc.)	2	1,5	0	0	2	0,8
Vidutiniškai (26-74 proc.)	1	0,8	1	0,8	2	0,8
Retai (1-25 proc.)	25	19,2	17	13,3	42	16,3
Nesinaudoja (0 proc.)	42	32,3	54	42,2	96	37,2
Nenurodyta	59	45,4	56	43,8	115	44,6
Iš viso	130	100	128	100*	258	100*

37,6 proc. (97) sifiliu užsikrėtusių pacientų buvo pradėtas kontaktinių asmenų nustatymas. 41,9 proc. (108) atvejo registravimo protokolų ši informacija neužfiksuota.

35,7 proc. (92) užsikrėtusiųjų sifiliu nurodė vieną kontaktinį asmenį, 3,1 proc. (8) nurodė du ir daugiau kontaktinių asmenų. 9,7 proc. (25) nenurodė nei vieno kontaktinio asmens. Iš viso nurodyta 100 kontaktų. Daugiau nei pusės – 51,6 proc. (133) atvejo registravimo protokolų informacija apie paciento kontaktinius asmenis iš viso buvo neužpildyta.

Išvados už 2014 metus:

- Sergamumo sifiliu rodiklis 2014 metais lyginant su 2013 metais sumažėjo – nuo 9,1 iki 8,8 atvejo 100 tūkst. gyventojų.
- Aukščiausi sergamumo sifiliu rodikliai 2014 metais užregistruoti Vilniaus, Utenos ir Klaipėdos apskrityse, žemiausi – Tauragės ir Panevėžio apskrityse.
- Beveik pusė užsikrėtusiųjų sifiliu sudarė 20 – 34 metų amžiaus grupės asmenys, dažniau miestų gyventojai, beveik vienodas skaičius moterų ir vyrų.
- Daugiau nei pusės sifilio atvejų tariamas infekcijos šaltinis nežinomas. Trečdalis sifiliu užsikrėtusių vyrų, kaip galimą infekcijos šaltinį, nurodė atsitiktinį arba pažįstamą asmenį, ketvirtadalis sifiliu užsikrėtusių moterų – sutuoktinį ar sugyventinį.
- Beveik kas ketvirtas sifiliu užsikrėtęs vyras nurodė, kad turėjo 2 – 3 lytines partneres/-ius per pastaruosius vienerius metus, daugiau nei kas trečia moteris – vieną lytinį partnerį. Apsaugos priemonės – prezervatyvai, galintys sumažinti riziką užsikrėsti sifiliu ir kitomis lytiškai plintančiomis infekcijomis, iš viso nenaudojami arba naudojami retai.
- Daugiau nei pusė sifilio atvejų Lietuvoje diagnozuota ankstyvoje susirgimo stadijoje. 2014 metais užregistruotas vienas įgimto sifilio atvejis.
- 1,6 proc. užsikrėtusiųjų sifiliu nurodė, kad turėjo lytinių santykių su seksualines paslaugas už atlygį teikiančiais asmenimis. Vienodai tiek vyrai, tiek moterys.

4. GONORĖJOS EPIDEMIOLOGINĖ SITUACIJA 2014 METAIS

2014 metais Lietuvoje užregistruoti 165 gonorėjos atvejai. Sergamumo gonorėja rodiklis 100 tūkst. gyventojų sumažėjo: nuo 6,4 iki 5,6 atvejo atitinkamai 2013 ir 2014 metais (1 grafikas). Aukščiausi sergamumo⁶ gonorėja rodikliai 2014 metais buvo užregistruoti Vilniaus, Panevėžio ir Šiaulių apskrityse, žemiausi – Utenos, Alytaus ir Kauno apskrityse (15 lentelė).

15 lentelė. Sergamumas gonorėja pagal apskritis, 2011 – 2014 m.

Eil. Nr.	Apskritis	Iš viso užregistruota susirgimų				Užregistruota susirgimų 10 000 gyv.			
		2011 m.	2012 m.	2013 m.	2014 m.	2011 m.	2012 m.	2013 m.	2014 m.
1	Vilniaus	103	87	78	82*	1,27	1,08	0,97	1,02*
2	Kauno	33	29	23	17	0,55	0,49	0,39	0,29
3	Klaipėdos	35	23*	32*	12	1,04	0,69*	0,97*	0,37
4	Šiaulių	12	13	8	14	0,40	0,44	0,28	0,49
5	Panevėžio	25	28	11	15	1,0	1,15	0,46	0,63
6	Alytaus	1	2	3	4	0,06	0,13	0,20	0,27
7	Marijampolės	10	13	11	6	0,62	0,82	0,71	0,39
8	Tauragės	5	3	7	5	0,46	0,28	0,66	0,48
9	Telšių	19	14	11	7	1,26	0,94	0,75	0,48
10	Utenos	5	6	4	2	0,33	0,41	0,28	0,14

* neįtraukti užsieniečiai (2012 m. – 1, 2013 m. – 2, 2014 m. – 1)

Vertinant sergamumą gonorėja miestuose ir rajonuose, 2014 metais dažniausiai šia infekcija sirgo Rokiškio, Biržų, Ukmergės, Mažeikių rajonų ir Vilniaus miesto gyventojai. Aukščiausias sergamumas užfiksuotas Rokiškio rajone – 1,54 atvejo 10 tūkst. gyventojų (16 lentelė).

16 lentelė. Sergamumas gonorėja miestuose ir kai kuriuose rajonuose, 2011 – 2014 m.

Eil. Nr.	Administracinė teritorija	Iš viso užregistruota susirgimų				Užregistruota susirgimų 10 000 gyv.			
		2011 m.	2012 m.	2013 m.	2014 m.	2011 m.	2012 m.	2013 m.	2014 m.
1	Rokiškio r.	7	3	1	5	2,02	0,89	0,3	1,54
2	Biržų r.	1	0	0	4	0,36	0	0	1,53
3	Ukmergės r.	1	0	2	5*	0,25	0	0,53	1,34*
4	Vilniaus m.	82	65	61	68	1,53	1,21	1,13	1,26
5	Mažeikių r.	11	13	10	7	1,90	2,28	1,77	1,25
6	Tauragės r.	4	3	5	5	0,75	0,58	0,98	0,99
7	Šiaulių m.	9	6	2	9	0,83	0,56	0,19	0,86
8	Klaipėdos m.	30	20	30*	12	1,86	1,32	1,90*	0,77
9	Vilniaus r.	5	7	7	6	0,52	0,73	0,74	0,63
10	Šalčininkų r.	5	8	3	2	1,45	2,36	0,90	0,61

* neįtraukti užsieniečiai (2013 m. – 2, 2014 m. – 1)

⁶ Sergamumo rodiklis 10 tūkst. gyventojų (pagal formą Nr. 4 – sveikata, metinė)

Analizuojant duomenis pagal lytį, dauguma – 89,7 proc. (148) užsikrėtusiųjų gonorėja buvo vyrai, 10,3 proc. (17) – moterys.

Pagal amžiaus grupes pusė (50,3 proc.) užsikrėtusiųjų gonorėja buvo jauni 20 – 29 metų amžiaus asmenys (17 lentelė).

17 lentelė. Užsikrėtusiųjų gonorėja pasiskirstymas pagal amžiaus grupes 2014 metais

Amžiaus grupė	Abs. sk.	Proc.
0–14	0	0
15–19	8	4,8
20–24	38	23,0
25–29	45	27,3
30–34	27	16,4
35–39	21	12,7
40–44	9	5,5
45–49	7	4,2
50–54	7	4,2
55+	3	1,8
Iš viso	165	100*

* apvalinta iki sveiko skaičiaus

90,3 proc. (149) užsikrėtusiųjų gonorėja diagnozuota jiems patiems kreipiantis į sveikatos priežiūros įstaigą, 6,7 proc. (11) – tirant profilaktiškai, 1,8 proc. (3) – tiriant kontaktinius asmenis, ir 0,6 proc. (1) – tiriant rizikos grupę. Viename atvejo registravimo protokole ši informacija neužfiksuota.

Pagal gyvenamąją vietą 81,2 proc. (134) užsikrėtusiųjų gonorėja gyveno mieste, 18,8 proc. (31) – kaimo vietovėse.

56,4 proc. (93) užsikrėtusiųjų gonorėja turėjo vidurinį išsilavinimą, 17,0 proc. (28) – aukštąjį ar aukštesnįjį, 10,3 proc. (17) – pagrindinį, 1,8 proc. (3) – pradinį, 0,6 proc. (1) – profesinį. 13,9 proc. (23) užsikrėtusiųjų išsilavinimas nebuvo nurodytas.

Pagal draustumą dauguma – 92,7 proc. (153) užsikrėtusiųjų gonorėja buvo socialiai drausti, tačiau 3,6 proc. (6) neturėjo socialinio draudimo bei tiek pat (3,6 proc. (6)) atvejo registravimo protokolų draustumas nebuvo nurodytas.

Pagal socialinę grupę 47,9 proc. (79) užsikrėtusiųjų gonorėja diagnozės nustatymo metu priskirti darbininkų socialinei grupei, 16,4 proc. (27) – tarnautojai, 11,5 proc. (19) buvo bedarbiai, 2,4 proc. (4) – moksleiviai, 1,2 proc. (2) – studentai, 3 asmenys (1,8 proc.) priklausė kitai socialinei grupei. 18,8 proc. (31) užsikrėtusiųjų ši informacija nebuvo nurodyta.

Analizuojant susirgimus gonorėja pagal rizikos grupes, 90,9 proc. (150) užsikrėtusiųjų gonorėja nepriklausė jokiai socialinės rizikos grupei. Gonorėja diagnozuota vienam keliautojui. 8,5 proc. (14) atvejų rizikos grupė neužfiksuota.

Pagal galimą užsikrėtimo būdą dauguma – 97,0 proc. (160) asmenų gonorėja užsikrėtė heteroseksualių santykių metu. Penkių asmenų (3,0 proc.) užsikrėtimo būdas nežinomas ar nenurodytas (18 lentelė).

18 lentelė. Užsikrėtusiųjų gonorėja pasiskirstymas pagal galimą užsikrėtimo būdą 2014 metais

Galimas užsikrėtimo būdas	Vyrai		Moterys		Iš viso	
	Abs. sk.	Proc.	Abs. sk.	Proc.	Abs. sk.	Proc.
Heteroseksualinis kontaktas	143	96,6	17	100	160	97,0
Nežinomas, nenurodytas	5	3,4	0	0	5	3,0
Iš viso	148	100	17	100	165	100

Paklausus gonorėja susirgusių asmenų, nuo ko jie galėjo užsikrėsti šia infekcija (*arba kas buvo infekcijos šaltinis*), daugiausiai (30,3 proc.) užsikrėtusiųjų gonorėja tariamu užsikrėtimo šaltiniu nurodė atsitiktinį asmenį, tiek pat (30,3 proc.) – užsikrėtimo šaltinio nežinojo, 25,5 proc. nurodė pažįstamą asmenį, 10,9 proc. – sutuoktinį ar sugyventinį, 2,4 proc. – nuolatinį lytinį partnerį. Analizuojant duomenis pagal lytį, 33,8 proc. gonorėja užsikrėtusių vyrų tariamu užsikrėtimo šaltiniu nurodė atsitiktinį asmenį, 27,0 proc. – pažįstamą asmenį. Vienas vyras tariamu infekcijos šaltiniu nurodė seksualines paslaugas už atlygį teikiančią asmenį. Daugiausiai moterų – 70,6 proc. tariamu užsikrėtimo šaltiniu nurodė sutuoktinį ar sugyventinį (19 lentelė).

19 lentelė. Užsikrėtusiųjų gonorėja pasiskirstymas pagal tariamą užsikrėtimo šaltinį 2014 metais

Tariamasis užsikrėtimo šaltinis	Vyrai		Moterys		Iš viso	
	Abs. sk.	Proc.	Abs. sk.	Proc.	Abs. sk.	Proc.
Atsitiktinis asmuo	50	33,8	0	0,0	50	30,3
Pažįstamas	40	27,0	2	11,8	42	25,5
Sutuoktinis (-ė), sugyventinis (-ė)	6	4,1	12	70,6	18	10,9
Nuolatinis lytinis partneris	4	2,7	0	0,0	4	2,4
Seksualines paslaugas už atlygį teikiantis asmuo	1	0,7	0	0,0	1	0,6
Nežinoma	47	31,8	3	17,6	50	30,3
Iš viso	148	100*	17	100	165	100

* apvalinta iki sveiko skaičiaus

81,8 proc. (135) užsikrėtusiųjų gonorėja nurodė, jog per pastaruosius 6 mėnesius neturėjo lytinių santykių su asmenimis, teikiančiais seksualines paslaugas už atlygį, bei 7,9 proc. (13, iš jų viena moteris) teigė, kad tokių santykių turėjo. 10,3 proc. (17) gonorėja susirgusių asmenų ši informacija neužfiksuota.

Analizuojant lytinių partnerių skaičių, beveik pusė (47,3 proc.) užsikrėtusiųjų gonorėja nurodė, jog per pastaruosius 12 mėnesių turėjo du ar tris partnerius (-es), beveik trečdalis (29,1 proc.) – vieną, 19,4 proc. – keturis ir daugiau. Diferencijuojant pagal lytį, dauguma (70,6 proc.) moterų nurodė, kad turėjo vieną lytinį partnerį per paskutiniuosius 12 mėnesių. Tuo tarpu, pusė (50,0 proc.) gonorėja užsikrėtusių vyrų nurodė, kad turėjo du ar tris lytinius partnerius (-es) (20 lentelė).

20 lentelė. Užsikrėtusiųjų gonorėja partnerių skaičius per paskutiniuosius 12 mėnesių 2014 metais

Partnerių skaičius per paskutiniuosius 12 mėn.	Vyrai		Moterys		Iš viso	
	Abs. sk.	Proc.	Abs. sk.	Proc.	Abs. sk.	Proc.
1	36	24,3	12	70,6	48	29,1
2-3	74	50,0	4	23,5	78	47,3
>= 4	32	21,6	0	0,0	32	19,4
Neturėjo	1	0,7	0	0,0	1	0,6
Nenurodyta	5	3,4	1	5,9	6	3,6
Iš viso	148	100	17	100	165	100

Šiek tiek mažiau nei pusė užsikrėtusiųjų gonorėja nurodė, kad lytinių santykių metu retai naudoja prezervatyvus, 38,2 proc. (78) – jų nenaudoja, 1,8 proc. (3) – naudoja visada. Vyrai, retai naudojančių prezervatyvus, nustatyta keturis kartus daugiau nei moterų, atitinkamai 48,0 proc. ir 11,8 proc. (21 lentelė).

21 lentelė. Užsikrėtusiųjų gonorėja naudojimosi prezervatyvais dažnumas 2014 metais

Naudojasi prezervatyvais	Vyrai		Moterys		Iš viso	
	Abs. sk.	Proc.	Abs. sk.	Proc.	Abs. sk.	Proc.
Visada (100 proc.)	3	2,0	0	0,0	3	1,8
Dažnai (75-99 proc.)	9	6,1	0	0,0	9	5,5
Vidutiniškai (26-74 proc.)	4	2,7	1	5,9	5	3,0
Retai (1-25 proc.)	71	48,0	2	11,8	73	44,2
Nesinaudoja (0 proc.)	51	34,5	12	70,6	63	38,2
Nenurodyta	10	6,8	2	11,8	12	7,3
Iš viso	148	100*	17	100*	165	100

* apvalinta iki sveiko skaičiaus

74 (44,8 proc.) asmenims, užsikrėtusiems gonorėja, pradėtas kontaktinių asmenų išaiškinimas, 35,2 proc. (58) – nepradėtas. 20,0 proc. (33) atvejo registravimo protokolų ši informacija neužfiksuota.

41,2 proc. (68) užsikrėtusiųjų gonorėja nurodė vieną kontaktinį asmenį, 16,4 proc. (27) – nenurodė nei vieno kontaktinio asmens, 3,0 proc. (5) – 2 kontaktinius asmenis, ir vienas asmuo nurodė 5 kontaktinius asmenis. Iš viso nurodyti 83 kontaktai. 38,8 proc. (64) atvejo registravimo protokolų informacija apie paciento kontaktinius asmenis buvo neužpildyta.

Išvados už 2014 metus:

- 2014 metais Lietuvoje užregistruoti 165 gonorėjos atvejai. Sergamumo gonorėja rodiklis 100 tūkst. gyventojų sumažėjo: nuo 6,4 iki 5,6 atvejo atitinkamai 2013 ir 2014 metais.
- Aukščiausi sergamumo gonorėja rodikliai užregistruoti Vilniaus, Panevėžio ir Šiaulių apskrityse, žemiausi – Utenos, Alytaus ir Kauno apskrityse.
- Gonorėja dažniausiai diagnozuota vyrams, miestų gyventojams.
- Pusė (50,3 proc.) susirgusiųjų gonorėja buvo 20 – 29 metų amžiaus asmenys, turintys vidurinį išsilavinimą.
- Daugiau nei pusė gonorėja užsikrėtusių vyrų, kaip galimą infekcijos šaltinį, nurodė atsitiktinį arba pažįstamą asmenį. Dauguma gonorėja užsikrėtusių moterų nurodė, kad galėjo užsikrėsti nuo sutuoktinio arba sugyventinio.
- 2014 m. pusė gonorėja užsikrėtusių vyrų nurodė turėję 2 – 3 lytines partneres, dauguma moterų – vieną.
- Dauguma gonorėja užsikrėtusių asmenų apsaugos priemonės – prezervatyvus, galinčius sumažinti riziką užsikrėsti gonorėja ir kitomis lytiškai plintančiomis infekcijomis (LPI), naudoja retai arba iš viso nenaudoja.
- 7,9 proc. užsikrėtusiųjų gonorėja nurodė, kad turėjo lytinių santykių su seksualines paslaugas už atlygį teikiančiais asmenimis.

5. CHLAMIDIOZĖS EPIDEMIOLOGINĖ SITUACIJA 2014 METAIS

2014 metais Lietuvoje užregistruoti 449 chlamidiazės atvejai. Sergamumo chlamidiazėje rodiklis 2014 metais lyginant su 2013 metais padidėjo – atitinkamai nuo 10,3 iki 15,3 atvejo 100 tūkst. gyventojų (1 grafikas). Aukščiausi sergamumo⁷ chlamidiazėje rodikliai 2014 metais buvo užregistruoti Vilniaus, Marijampolės ir Kauno apskrityse, žemiausi – Tauragės, Šiaulių apskrityse. Telšių apskrityje neužregistruota nei vieno susirgimo chlamidiazėje atvejo. Alytaus ir Utenos apskrityse 2014 metais sergamumas chlamidiazėje padidėjo 4-5 kartus lyginat su 2013 metais (22 lentelė).

22 lentelė. Sergamumas chlamidiazėje pagal apskritis, 2011 – 2014 m.

Eil. Nr.	Apskritis	Iš viso užregistruota susirgimų				Užregistruota susirgimų 10 000 gyv.			
		2011 m.	2012 m.	2013 m.	2014 m.	2011 m.	2012 m.	2013 m.	2014 m.
1	Vilniaus	236	168	171	299	2,92	2,08	2,12	3,71
2	Kauno	19	25	58	60*	0,31	0,42	0,98	1,03*
3	Klaipėdos	46	34	24	32	1,36	1,02	0,73	0,98
4	Šiaulių	0	5	3	3	0,0	0,17	0,10	0,11
5	Panevėžio	11	13	26	21	0,44	0,53	1,08	0,89
6	Alytaus	4	0	1	4	0,26	0,0	0,07	0,27
7	Marijampolės	21	14	18	23	1,31	0,89	1,16	1,50
8	Tauragės	0	0	2	1	0,0	0,0	0,19	0,10
9	Telšių	1	2	2	0	0,07	0,13	0,14	0
10	Utenos	5	4	1	5	0,33	0,27	0,07	0,35

* neįtrauktas užsienietis

2014 metais lytiškai plintanti chlamidijų sukelta infekcija dažniausiai diagnozuota Biržų, Vilkaviškio rajonų, Vilniaus, Kauno ir Klaipėdos miestų gyventojams (23 lentelė).

23 lentelė. Sergamumas chlamidiazėje miestuose ir kai kuriuose rajonuose, 2011 – 2014 m.

Eil. Nr.	Administracinė teritorija	Iš viso užregistruota susirgimų				Užregistruota susirgimų 10 000 gyv.			
		2011 m.	2012 m.	2013 m.	2014 m.	2011 m.	2012 m.	2013 m.	2014 m.
1	Biržų r.	9	10	13	16	3,22	3,66	4,86	6,10
2	Vilkaviškio r.	21	14	16	22	4,97	3,38	3,94	5,52
3	Vilniaus m.	218	149	159	287	4,08	2,78	2,95	5,30
4	Kauno m.	18	23	52	58*	0,57	0,74	1,70	1,95*
5	Klaipėdos m.	39	30	20	30	2,41	1,88	1,27	1,91
6	Molėtų r.	0	1	0	2	0	0,49	0	1,03
7	Lazdijų r.	0	0	0	2	0	0	0	0,95
8	Anykščių r.	1	1	0	2	0,35	0,36	0	0,75
9	Vilniaus r.	11	8	6	7	1,15	0,84	0,63	0,73
10	Šalčininkų r.	2	4	1	2	0,58	1,18	0,30	0,61

* neįtrauktas užsienietis

⁷ Sergamumo rodiklis 10 tūkst. gyventojų (pagal formą Nr. 4 – sveikata, metinė)

Analizuojant 2014 metų duomenis pagal lytį, nustatyta, kad chlamidiozė vyrams diagnozuota dažniau nei moterims – atitinkamai 53,2 proc. (239) ir 46,8 proc. (210).

Pagal amžiaus grupes daugiausiai (58,2 proc.) chlamidiozės atvejų nustatyta 25 – 34 metų amžiaus asmenų grupėje, kita didesnė dalis (16,5 proc.) nustatyta 20 – 24 metų amžiaus asmenims (24 lentelė).

24 lentelė. Užsikrėtusiųjų chlamidioze asmenų pasiskirstymas pagal amžiaus grupes 2014 metais

Amžiaus grupė	Abs. sk.	Proc.
15–19	4	0,9
20–24	74	16,5
25–29	174	38,8
30–34	87	19,4
35–39	53	11,8
40–44	24	5,3
45–49	18	4,0
50–54	8	1,8
55+	7	1,6
Iš viso	449	100*

* apvalinta iki sveiko skaičiaus

Analizuojant duomenis pagal išsilavinimą, 44,3 proc. (199) užsikrėtusiųjų chlamidioze turėjo aukštąjį ar aukštesnįjį išsilavinimą, 43,0 proc. (193) – vidurinį, 5,8 proc. (26) – pagrindinį, 0,4 proc. (2) – pradinį. 6,5 proc. (29) užsikrėtusiųjų išsilavinimas buvo neužfiksuotas.

Pagal gyvenamąją vietą 93,1 proc. (418) užsikrėtusiųjų chlamidioze pastoviai gyveno mieste, 6,9 proc. (31) – kaimo vietovėse.

Analizuojant susirgimus chlamidioze pagal rizikos grupes, 94,7 proc. (425) užsikrėtusiųjų chlamidioze nepriklausė jokiai socialinės rizikos grupei. Chlamidinė infekcija diagnozuota dviems keliautojams ir dviems jūreiviams. Penki asmenys priskirti kitai rizikos grupei. 3,3 proc. (15) atvejų rizikos grupė neužfiksuota.

Pagal draustumą, dauguma – 93,8 proc. (421) užsikrėtusiųjų chlamidine infekcija buvo socialiai drausti, 2,9 proc. (13) socialinio draudimo neturėjo. 3,3 proc. (15) atvejo registravimo protokolų ši informacija nenurodyta.

Pagal socialines grupes 49,2 proc. (221) užsikrėtusiųjų chlamidioze priskirti tarnautojų, 30,3 proc. (136) – darbininkų, 6,2 proc. (28) – bedarbių, 4,9 proc. (22) – studentų, 1,1 proc. (5) moksleivių, 1,3 proc. (6) – kitai socialinei grupei. 6,9 proc. (31) atvejo registravimo protokolų socialinė grupė nenurodyta.

91,3 proc. (410) užsikrėtusiųjų chlamidiozė buvo diagnozuota jiems patiems kreipiantis į sveikatos priežiūros įstaigą, 7,1 proc. (32) – tiriant profilaktiškai, 0,4 proc. (2) – tiriant kontaktinius asmenis, vienas atvejis nustatytas stacionare ir vienas – kitu būdu. 0,7 proc. (3) atvejo registravimo protokolų ši informacija nenurodyta.

Analizuojant duomenis pagal galimą užsikrėtimo būdą, dauguma – 79,7 proc. (358) asmenų chlamidioze užsikrėtė heteroseksualių santykių metu ir du asmenys – homoseksualių santykių metu. 19,8 proc. užsikrėtusiųjų galimas užsikrėtimo būdas nežinomas (25 lentelė).

25 lentelė. Užsikrėtusiųjų chlamidioze pasiskirstymas pagal galimą užsikrėtimo būdą 2014 metais

Galimas užsikrėtimo būdas	Vyrai		Moterys		Iš viso	
	Abs. sk.	Proc.	Abs. sk.	Proc.	Abs. sk.	Proc.
Heteroseksualinis kontaktas	212	88,7	146	69,5	358	79,7
Homoseksualinis kontaktas	1	0,4	1	0,5	2	0,4
Nežinomas, nenurodytas	26	10,9	63	30,0	89	19,8
Iš viso	239	100	210	100	449	100*

* apvalinta iki sveiko skaičiaus

Paklausus chlamidioze susirgusių asmenų, nuo ko jie galėjo užsikrėsti šia infekcija (*arba kas buvo infekcijos šaltinis*), 39,6 proc. teigė nežinantys, 23,8 proc. nurodė pažįstamą asmenį, 19,4 proc. – sutuoktinį ar sugyventinį, 8,7 proc. – atsitiktinį asmenį. Analizuojant duomenis pagal lytį, 41,4 proc. chlamidioze užsikrėtusių vyrų nežinojo, kas galėjo būti jų tariamu infekcijos šaltiniu, beveik pusė (46,8 proc.) nurodė atsitiktinį arba pažįstamą asmenį. 37,6 proc. chlamidioze užsikrėtusių moterų teigė nežinančios, nuo ko galėjo užsikrėsti šia infekcija, 35,2 proc. nurodė sutuoktinį ar sugyventinį, o 13,8 proc. – pažįstamą asmenį (26 lentelė).

26 lentelė. Užsikrėtusiųjų chlamidioze pasiskirstymas pagal tariamą užsikrėtimo šaltinį 2014 metais

Tariamasis užsikrėtimo šaltinis	Vyrai		Moterys		Iš viso	
	Abs. sk.	Proc.	Abs. sk.	Proc.	Abs. sk.	Proc.
Atsitiktinis asmuo	34	14,2	5	2,4	39	8,7
Pažįstamas	78	32,6	29	13,8	107	23,8
Sutuoktinis (-ė), sugyventinis (-ė)	13	5,4	74	35,2	87	19,4
Nuolatinis lytinis partneris	14	5,9	22	10,5	36	8,0
Nežinoma	99	41,4	79	37,6	178	39,6
Nenurodyta	1	0,4	1	0,5	2	0,4
Iš viso	239	100*	210	100	449	100*

* apvalinta iki sveiko skaičiaus

76,2 proc. (342) chlamidioze užsikrėtusių asmenų nurodė, kad per pastaruosius 6 mėnesius neturėjo lytinių santykių su asmenimis, teikiančiais seksualines paslaugas už atlygį, 0,9 proc. (3 vyrai ir moteris) teigė, kad turėjo. 103 (22,9 proc.) atvejo registravimo protokoluose ši informacija neužfiksuota.

46,1 proc. chlamidioze užsikrėtusių asmenų nurodė, jog per pastaruosius 12 mėnesių turėjo vieną lytinį partnerį (-ę), 32,7 proc. – du ar tris. Analizuojant užsikrėtusiųjų chlamidioze lytinių partnerių skaičiaus per pastaruosius 12 mėnesių pasiskirstymą pagal lytį, vyrai beveik 4 kartus dažniau nei moterys turėjo 2 – 3 ir daugiau lytinių partnerių (27 lentelė).

27 lentelė. Užsikrėtusiųjų chlamidioze partnerių skaičius per paskutiniuosius 12 mėnesių 2014 metais

Partnerių skaičius per paskutiniuosius 12 mėn.	Vyrai		Moterys		Iš viso	
	Abs. sk.	Proc.	Abs. sk.	Proc.	Abs. sk.	Proc.
1	85	35,6	122	58,1	207	46,1
2-3	119	49,8	28	13,3	147	32,7
>= 4	26	10,9	1	0,5	27	6,0
Neturėjo	2	0,8	1	0,5	3	0,7
Nenurodyta	7	2,9	58	27,6	65	14,5
Iš viso	239	100	210	100	449	100

Analizuojant prezervatyvų naudojimo dažnumą, 44,8 proc. užsikrėtusiųjų chlamidioze teigė, kad prezervatyvus lytinių santykių metu naudoja retai, 29,6 proc. – jų nenaudoja ir tik 1,1 proc. naudoja visada. Vyru, retai naudojančių prezervatyvus, nustatyta daugiau nei moterų, atitinkamai 61,1 proc. ir 26,2 proc. (28 lentelė).

28 lentelė. Užsikrėtusiųjų chlamidioze naudojimosi prezervatyvais dažnumas 2014 metais

Naudojasi prezervatyvais	Vyrai		Moterys		Iš viso	
	Abs. sk.	Proc.	Abs. sk.	Proc.	Abs. sk.	Proc.
Visada (100 proc.)	2	0,8	3	1,4	5	1,1
Dažnai (75-99 proc.)	10	4,2	3	1,4	13	2,9
Vidutiniškai (26-74 proc.)	13	5,4	14	6,7	27	6,0
Retai (1-25 proc.)	146	61,1	55	26,2	201	44,8
Nesinaudoja (0 proc.)	60	25,1	73	34,8	133	29,6
Nežinoma	6	2,5	44	21,0	50	11,1
Nenurodyta	2	0,8	18	8,6	20	4,5
Iš viso	239	100*	210	100*	449	100

* apvalinta iki sveiko skaičiaus

36,3 proc. (163) užsikrėtusiųjų chlamidioze buvo pradėtas kontaktinių asmenų išaiškinimas, 33,4 proc. (150) – nepradėtas. 30,3 proc. (136) – ši informacija neužfiksuota.

Aiškinantis kontaktinius asmenis, 43,2 proc. (194) chlamidioze užsikrėtusių asmenų nurodė vieną, 0,9 proc. (4) – du kontaktinius asmenis, 6,7 proc. (30) – nenurodė kontaktinių asmenų. Iš viso nurodyti 202 kontaktiniai asmenys. 49,2 proc. (221) atvejo registravimo protokolų informacija apie paciento kontaktinius asmenis iš viso buvo neužpildyta.

Išvados už 2014 metus:

- 2014 metais Lietuvoje užregistruoti 449 chlamidiozės atvejai. Sergamumo chlamidioze rodiklis 2014 metais lyginant su 2013 metais padidėjo – atitinkamai nuo 10,3 iki 15,3 atvejo 100 tūkst. gyventojų.
- Aukščiausi sergamumo chlamidioze rodikliai užregistruoti Vilniaus, Marijampolės ir Kauno apskrityse, žemiausi – Tauragės, Šiaulių apskrityse.
- Dauguma užsikrėtusiųjų chlamidioze – miestų gyventojai, dažniau vyrai nei moterys.
- Daugiau nei pusė (58,2 proc.) užsikrėtusiųjų gonorėja buvo jauni 25-34 metų amžiaus asmenys, turintys aukštąjį/aukštesnįjį arba vidurinį išsilavinimą.
- Beveik kas antras chlamidioze užsikrėtęs vyras tariamu infekcijos šaltiniu nurodė pažįstamą arba atsitiktinį asmenį; daugiau nei trečdalis chlamidioze užsikrėtusių moterų – sutuoktinį ar sugyventinį.
- Daugiau nei pusė chlamidioze užsikrėtusių vyrų nurodė, kad turėjo 2 – 3 lytines partneres per pastaruosius metus, dauguma moterų – vieną.
- Apsaugos nuo lytiškai plintančių infekcijų priemonės – prezervatyvai, galintys sumažinti riziką užsikrėsti chlamidioze, naudojami retai arba iš viso nenaudojami.
- 0,9 proc. užsikrėtusiųjų chlamidioze nurodė, kad turėjo lytinių santykių su seksualines paslaugas už atlygį teikiančiais asmenimis.

6. DUOMENYS APIE LABORATORIJOSE ATLIKTUS TYRIMUS DĖL LYTIŠKAI PLINTANČIŲ INFEKCIJŲ IR ŽIV⁸

2014-aisiais atliktas 215 261 tyrimas dėl ŽIV, 206 701 tyrimas dėl sifilio, 166 645 tyrimai dėl gonorėjos ir 6 483 tyrimai dėl chlamidiozės. Lyginant 2014 metus su 2013 metais, laboratorinių tyrimų dėl lytiškai plintančių infekcijų ir ŽIV – sumažėjo (29 lentelė).

29 lentelė. Laboratorių pateikti duomenys apie atliktus tyrimus, 2012 – 2014 m.

Sukėlėjas	Atlikta tyrimų		
	2012 m.	2013 m.	2014 m.
ŽIV	203 939	221 293	215 261
Sifilis	200 975	212 683	206 701
Gonorėja	182 344	175 665	166 645
Chlamidiozė	8 199	7 663	6 483

30 lentelė. Laboratorių pateikti duomenys apie atliktus tyrimus pagal apskritis 2014 metais

Eil. Nr.	Apskritis	Atlikta tyrimų			
		ŽIV	Sifilis	Gonorėja	Chlamidiozė
1.	Vilniaus	127238	114306	78948	4372
2.	Kauno	26235	25249	25064	1224
3.	Klaipėdos	28398	29989	25903	407
4.	Šiaulių	7027	6151	4300	73
5.	Panevėžio	19618	21108	9037	124
6.	Alytaus	1582	2524	4730	0
7.	Marijampolės	2193	2232	5257	215
8.	Tauragės	1225	1695	862	57
9.	Telšių	393	1984	4199	1
10.	Utenos	1352	1463	8345	10

Sveikatos priežiūros įstaigų ir kitų juridinių asmenų, atliekančių ŽIV tyrimus, skaičius 2014 metais išliko beveik toks pat, palyginti su 2013 metais – atitinkamai 106 ir 107. Įstaigų, kurios pranešė apie atliktus ŽIV tyrimus, padaugėjo Vilniaus, Tauragės ir Utenos apskrityse, kitose apskrityse – įstaigų skaičius išliko stabilus arba sumažėjo nežymiai (31 lentelė).

31 lentelė. Įstaigų, kurios pranešė apie atliktus ŽIV tyrimus, skaičius pagal apskritis, 2012 – 2014 m.

Eil. Nr.	Apskritis	Įstaigų skaičius		
		2012 m.	2013 m.	2014 m.
1	Vilniaus	22	26	28
2	Kauno	22	23	23
3	Klaipėdos	11	15	14
4	Šiaulių	8	9	8
5	Panevėžio	6	9	7
6	Alytaus	2	3	2
7	Marijampolės	8	7	6
8	Tauragės	5	8	9
9	Telšių	2	3	3
10	Utenos	3	4	6
	Iš viso	89	107	106

⁸ Remiamasi: f. Nr. 65 „Duomenys apie nustatytus lytiškai plintančių infekcijų sukėlėjus ir ŽIV“

7. DUOMENYS APIE IŠTIRTUS DĖL ŽIV ASMENIS PAGAL TIRIAMĄSIAS GRUPES⁹

Tyrimų dėl ŽIV 2014 metais atlikta 2,7 proc. mažiau nei 2013 m. (32 lentelė). 2014-aisiais, kaip ir ankstesniais metais, dominavo dvi dėl ŽIV tiriamų asmenų grupės – kraujo donorai ir nėsčiosios. Nėsčiųjų, kurioms atliktas ŽIV tyrimas, skaičius 2014 m., lyginant su 2013 m., išaugo ir siekė daugiau nei 47 tūkstančius tyrimų per metus. Dėl ŽIV ištirtų kraujo donorų skaičius minėtu laikotarpiu sumažėjo nuo 119,1 tūkst. iki 106,5 tūkst. tyrimų per metus. Per pastaruosius dvejus (2013-2014) metus išaugo dėl ŽIV ištirtų narkotikus vartojančių asmenų bei asmenų, patekusių į kardomojo kalnimo ar laisvės atėmimo vietas skaičius, sumažėjo dėl ŽIV ištirtų sergančių tuberkulioze ir kitoms rizikos grupėms priklausančių asmenų skaičius. Savo noru dėl ŽIV 2014 m. pasitikrino 1,6 tūkst. asmenų daugiau nei 2013 metais. Sergančiųjų lytiškai plintančiomis infekcijomis dėl ŽIV 2014-aisiais ištirta mažiau lyginant su ankstesniu laikotarpiu (2012 – 2013 m.) (32 lentelė).

32 lentelė. **Laboratorių pateikti duomenys apie ištirtus dėl ŽIV asmenis pagal tiriamąsias grupes, 2012 – 2014 m. (forma Nr. 67)**

Kodas	Tiriamosios grupės pavadinimas	Tirta		
		2012 m.	2013 m.	2014 m.
01	Tiriami pagal klinikinius požymius	2049	3147	3675
02	Sergantys lytiškai plintančiomis infekcijomis	199	129	120
03	Asmenys, turintys daugiau negu vieną lytinį partnerį	448	178	186
04	Sergantys tuberkulioze	2165	1724	1664
05	Kraujo donorai	102897	119132	106480
06	Nėsčiosios	45071	45242	47273
07	Savo noru besitikrinantys	6846	12090	13679
08	Patekę į kardomojo kalnimo ar laisvės atėmimo vietas	16797	13912	14267
09	Profesinis kontaktas	213	178	277
10	Asmenys, vartojantys narkotikus	2897	2116	2559
11	Seksualines paslaugas teikiantys asmenys	327	220	142
12	Vyrai, turintys lytinių santykių su vyrais	38	464	365
13	Migrantai, pabėgėliai	42	10	25
14	Užsieniečiai	37	37	15
15	Asmenys, turėję lytinių kontaktų su ŽIV užsikrėtusiuoju	43	109	61
16	Kreipėsi dėl pažymos	8189	8138	8504
17	Kiti	15681	14467	15845
	Iš viso	203 939	221 293	215 261

2014 metais iš viso atlikta 19 030 atrankinių greitųjų ŽIV testų ir tai 68,3 proc. daugiau nei 2013 m. (11 310). Daugiau nei aštuoni tūkstančiai greitųjų ŽIV testų atlikta asmenims, besitikrinantiems savo noru ir pagal klinikinius požymius tiriamiems asmenims.

⁹ Remiamasi: f. Nr. 67 „Ataskaita apie ištirtus dėl ŽIV asmenis pagal tiriamąsias grupes“

1 PRIEDAS

33 lentelė. Sergamumas ŽIV infekcija, sifiliu Lietuvoje, 2012–2014 m. (Užkrečiamųjų ligų ir jų sukėlėjų valstybės informacinė sistema forma Nr. 4 – sveikata, metinė)

Apskritis, miestas, rajonas	ŽIV						Sifilis					
	Atvejų sk.			Rodiklis 10 000 gyv.			Atvejų sk.			Rodiklis 10 000 gyv..		
	2012	2013	2014	2012	2013	2014	2012	2013	2014	2012	2013	2014
<i>1</i>	<i>2</i>	<i>3</i>	<i>4</i>	<i>5</i>	<i>6</i>	<i>7</i>	<i>8</i>	<i>9</i>	<i>10</i>	<i>11</i>	<i>12</i>	<i>13</i>
Alytaus m.	5	3	1	0,86	0,53	0,18	0	1	2	0	0,18	0,36
Druskininkai	0	0	0	0	0	0	0	0	0	0	0	0
Alytaus r.	2	1	0	0,72	0,36	0	0	1	3	0	0,36	1,10
Lazdijų r.	0	2	0	0	0,93	0	1	0	1	0,46	0	0,48
Varėnos r.	0	1	1	0	0,41	0,42	4	3	4	1,62	1,24	1,68
Alytaus apskritis	7	7	2	0,45	0,46	0,13	5	5	10	0,33	0,33	0,67
Kauno m.	22	18	12	0,71	0,59	0,4	13	24**	18	0,42	0,79**	0,59
Jonavos r.	0	1	0	0	0,22	0	0	1	3	0	0,22	0,68
Kaišiadorių r.	0	1	2	0	0,31	0,62	1	6	0	0,30	1,84	0
Kauno r.	1	3	1	0,12	0,35	0,11	4	4	3	0,46	0,46	0,34
Kėdainių r.	4	4	3	0,76	0,78	0,59	1	5	3	0,19	0,97	0,59
Prienų r.	0	1	1	0	0,35	0,35	3	0	3	1,03	0	1,06
Raseinių r.	1	1	1	0,27	0,28	0,28	1	2	17	0,27	0,56	4,82
Kauno apskritis	28	29	20	0,47	0,49	0,34	23	42	47	0,39	0,71	0,80
Klaipėdos m.	14	20	22	0,88	1,27	1,40	15	24	23	0,94	1,52	1,47
Palangos m.	0	2	2	0	1,30	1,30	0	1	0	0	0,65	0
Klaipėdos r.	1	2	3	0,19	0,39	0,57	0	0	2	0	0	0,38
Kretingos r.	0	1	1	0	0,25	0,25	0	0	0	0	0	0
Skuodo r.	1	1	2	0,50	0,52	1,07	0	1	0	0	0,52	0
Šilutės r.	2	3	3	0,46	0,70	0,71	0	2	4	0	0,47	0,95
Klaipėdos apskritis	18	29	33	0,54	0,88	1,01	15	28	29	0,45	0,85	0,88
Marijampolės sav.	2	1	3	0,33		0,51	0	2	8	0	0,24	1,37
Šakių r.	0	0	0	0	0	0	0	0	0	0	0	0
Vilkaviškio r.	0	0	3	0	0	0,75	2	1	1	0,48	0,25	0,25
Kalvarijos sav.	0	0	0	0	0	0	0	0	2	0	0	1,73
Kazlų Rūdos sav.	0	0	0	0	0	0	0	0	2	0	0	1,59
Marijampolės apskritis	2	1	6	0,13	0,06	0,39	2	3	13	0,13	0,19	0,85
Panevėžio m.	5	2	5	0,51	0,21	0,52	2	5**	2	0,20	0,52**	0,21
Biržų r.	0	1	0	0	0,37	0	0	0	0	0	0	0
Kupiškio r.	1	0	0	0,51	0	0	0	1	1	0	0,52	0,53
Panevėžio r.	0	0	0	0	0	0	0	3	2	0	0,80	0,54
Pasvalio r.	0	0	0	0	0	0	1	1	0	0,36	0,37	0
Rokiškio r.	1	0	0	0,3	0	0	0	0	0	0	0	0

1	2	3	4	5	6	7	8	9	10	11	12	13
Panevėžio apskritis	7	3	5	0,29	0,12	0,21	3	10	5	0,12	0,42	0,21
Šiaulių m.	6	14	9	0,56	1,32	0,86	10	18	6	0,93	1,70	0,57
Akmenės r.	1	2	2	0,44	0,91	0,93	5	10	9	2,22	4,56	4,18
Joniškio r.	1	0	2	0,40	0	0,83	2	1	1	0,79	0,41	0,42
Kelmės r.	0	1	0	0	0,33	0	1	1	1	0,32	0,33	0,33
Pakruojo r.	0	1	0	0	0,45	0	1	3	0	0,44	1,35	0
Radviliškio r.	1	1	1	0,24	0,25	0,25	4	3	2	0,97	0,75	0,51
Šiaulių r.	1	2	2	0,23	0,47	0,48	6	4	2	1,39	0,94	0,48
Šiaulių apskritis	10	21	16	0,34	0,73	0,56	29	40	21	0,99	1,39	0,74
Jurbarko r.	0	1	0	0	0,35	0	1	0	0	0,34	0	0
Šilalės r.	0	0	0	0	0	0	0	1	0	0	0,39	0
Tauragės r.	4	4	2	0,93	0,95	0,80	0	0	0	0	0	0
Pagėgių sav.	1	0	0	1,08	0	0	0	0	2	0	0	2,27
Tauragės apskritis	5	5	2	0,47	0,47	0,19	1	1	2	0,09	0,09	0,19
Mažeikių r.	6	4	3	1,05	0,71	0,54	1	8	5	0,18	1,42	0,90
Plungės r.	0	1	1	0	0,27	0,28	0	0	1	0	0	0,28
Telšių r.	3	1	2	0,65	0,22	0,45	1	1	1	0,18	0,19	0,19
Rietavo sav.	1	0	2	1,18	0	2,45	0	0	0	0	0	0
Telšių apskritis	10	6	8	0,67	0,41	0,55	2	9	7	0,13	0,61	0,48
Visagino m.	0	0	3	0	0	1,47	1	1	3	0,46	0,48	1,47
Anykščių r.	0	0	0	0	0	0	1	0	3	0,36	0	1,13
Ignalinos r.	2	1	1	1,12	0,58	0,59	1	0	2	0,56	0	1,18
Molėtų r.	0	0	2	0	0	1,03	0	0	2	0	0	1,03
Utenos r.	1	0	1	0,24	0	0,25	0	2	1	0	0,48	0,25
Zarasų r.	0	0	0	0	0	0	2	2	2	1,12	1,14	1,16
Utenos apskritis	3	1	7	0,20	0,07	0,50	5	5	13	0,34	0,35	0,92
Vilnius	44	51	28	0,82	0,95	0,52	96**	86	71	1,79**	1,60	1,31
Šalčininkų r.	2	2	0	0,59	0,598	0	8	9	9	2,36	2,69	2,73
Širvintų r.	2	0	0	1,17	0	0	1	4	0	0,59	2,39	0
Švenčionių r.	2	5	4	0,74	1,88	1,54	0	2	2	0	0,75	0,77
Ukmergės r.	3	4	0	0,77	1,05	0	8	2	7	2,06	0,53	1,88
Vilniaus r.	5	2	4	0,52	0,21	0,42	23	12	13	2,41	1,26	1,36
Trakų r.	2	2	1	0,59	0,59	0,30	6	11	8	1,02	1,90	1,39
Vilniaus apskritis	60	66	37	0,74	0,82	0,46	142	126	110	1,76	1,56	1,36
Kiti	10	9	5									
Iš viso Lietuvoje	160	177	141	0,50*	0,57*	0,46*	227**	269**	257	0,76**	0,91**	0,88**

* neįtraukti asmenys, esantys TM įstaigose, užsieniečiai ir asmenys be pastovios gyvenamosios vietos

** neįtraukti įgimto sifilio atvejai (2012 m. – 1, 2013 m. – 2, 2014 m. – 1)

34 lentelė. Sergamumas gonorėja, chlamidioze Lietuvoje, 2012–2014 m. (Užkrečiamųjų ligų ir jų sukėlėjų valstybės informacinė sistema, forma Nr. 4 – sveikata, metinė)

Apskritis, miestas, rajonas	Gonorėja						Chlamidiozė					
	Atvejų sk.			Rodiklis 10 000 gyv.			Atvejų sk.			Rodiklis 10 000 gyv.		
	2012	2013	2014	2012	2013	2014	2012	2013	2014	2012	2013	2014
<i>1</i>	<i>2</i>	<i>3</i>	<i>4</i>	<i>5</i>	<i>6</i>	<i>7</i>	<i>8</i>	<i>9</i>	<i>10</i>	<i>11</i>	<i>12</i>	<i>13</i>
Alytaus m.	1	1	2	0,17	0,18	0,36	0	1	1	0	0,18	0,18
Druskininkai	0	0	0	0	0	0	0	0	1	0	0	0,48
Alytaus r.	0	2	1	0	0,73	0,37	0	0	0	0	0	0
Lazdijų r.	0	0	1	0	0	0,48	0	0	2	0	0	0,95
Varėnos r.	1	0	0	0,41	0	0	0	0	0	0	0	0
Alytaus apskritis	2	3	4	0,13	0,20	0,27	0	1	4	0	0,07	0,27
Kauno m.	14	16	13	0,45	0,52	0,43	23	52	58***	0,74	1,70	1,92***
Jonavos r.	2	1	2	0,44	0,22	0,45	2	2	0	0,44	0,45	0
Kaišiadorių r.	0	0	1	0	0	0,31	0	2	1	0	0,61	0,31
Kauno r.	5	2	1	0,58	0,23	0,11	0	2	0	0	0,23	0
Kėdainių r.	8	4	0	1,53	0,78	0	0	0	0	0	0	0
Prienų r.	0	0	0	0	0	0	0	0	1	0	0	0,35
Raseinių r.	0	0	0	0	0	0	0	0	0	0	0	0
Kauno apskritis	29	23	17	0,49	0,39	0,29	25	58	60***	0,42	0,98	1,03***
Klaipėdos m.	20***	30***	12	1,25***	1,90***	0,77	30	20	30	1,88	1,27	1,91
Palangos m.	0	0	0	0	0	0	0	1	0	0	0,65	0
Klaipėdos r.	1	1	0	0,19	0,19	0	0	0	0	0	0	0
Kretingos r.	1	0	0	0,25	0	0	0	0	0	0	0	0
Skuodo r.	0	0	0	0	0	0	4	3	1	2,02	1,56	0,53
Šilutės r.	1	1	0	0,23	0,23	0	0	0	1	0	0	0,24
Klaipėdos apskritis	23***	32***	12	0,72***	0,97***	0,37	34	24	32	1,02	0,73	0,98
Marijampolės sav.	9	5	4	1,06	0,60	0,48	0	1	0	0	0,12	0
Šakių r.	0	0	0	0	0	0	0	1	1	0	0,32	0,33
Vilkaviškio r.	4	6	2	0,97	1,48	0,50	14	16	22	3,38	3,94	5,52
Marijampolės apskritis	13	11	6	0,82	0,71	0,39	14	18	23	0,89	1,16	1,50
Panevėžio m.	20	6	5	2,04	0,62	0,52	2	8	4	0,20	0,83	0,42
Biržų r.	0	0	4	0	0	1,53	10	13	16	3,66	4,86	6,10
Kupiškio r.	1	2	0	0,51	1,04	0	0	0	0	0	0	0
Panevėžio r.	4	2	1	1,05	0,53	0,27	1	2	0	0,26	0,53	0
Pasvalio r.	0	0	0	0	0	0	0	2	1	0	0,74	0,38
Rokiškio r.	3	1	5	0,89	0,30	1,54	0	1	0	0	0,30	0
Panevėžio apskritis	28	11	15	1,15	0,46	0,63	13	26	21	0,53	1,08	0,89

<i>1</i>	2	3	4	5	6	7	8	9	10	11	12	13
Šiaulių m.	6	2	9	0,56	0,19	0,86	1	1	2	0,09	0,09	0,19
Akmenės r.	1	2	0	0,44	0,91	0	0	0	0	0	0	0
Joniškio r.	0	0	0	0	0	0	0	0	0	0	0	0
Kelmės r.	3	0	0	0,96	0	0	0	1	1	0	0,33	0,33
Pakruojo r.	0	1	1	0	0,45	0,46	0	0	0	0	0	0
Radvilišio r.	2	2	2	0,49	0,50	0,51	0	0	0	0	0	0
Šiaulių r.	1	1	2	0,23	0,24	0,48	4	1	0	0,93	0,24	0
Šiaulių apskritis	13	8	14	0,44	0,28	0,49	5	3	3	0,17	0,10	0,11
Jurbarko r.	0	2	0	0	0,69	0	0	2	0	0	0,69	0
Šilalės r.	0	0	0	0	0	0	0	0	0	0	0	0
Tauragės r.	3	5	5	0,58	0,98	0,99	0	0	1	0	0	0,20
Tauragės apskritis	3	7	5	0,28	0,66	0,48	0	2	1	0	0,19	0,10
Mažeikių r.	13	10	7	2,28	1,77	1,25	2	2	0	0,35	0,35	0
Plungės r.	0	0	0	0	0	0	0	0	0	0	0	0
Telšių r.	1	1	0	0,18	0,19	0	0	0	0	0	0	0
Telšių apskritis	14	11	7	0,94	0,75	0,48	2	2	0	0,13	0,14	0
Visagino m.	0	0	0	0	0	0	0	0	0	0	0	0
Anykščių r.	1	0	0	0,36	0	0	1	0	2	0,36	0	0,75
Ignalinos r.	0	1	0	0	0,58	0	0	0	0	0	0	0
Molėtų r.	0	0	0	0	0	0	1	0	2	0,49	0	1,03
Utenos r.	5	3	2	1,19	0,72	0,49	2	1	0	0,47	0,24	0
Zarasų r.	0	0	0	0	0	0	0	0	1	0	0	0,58
Utenos apskritis	6	4	2	0,41	0,28	0,14	4	1	5	0,27	0,07	0,35
Vilnius	65	61	68	1,21	61	1,26	149	159	287	2,78	2,95	5,30
Šalčininkų r.	8	3	2	2,36	0,90	0,61	4	1	2	1,18	0,30	0,61
Širvintų r.	0	0	1	0	0	0,61	0	0	0	0	0	0
Švenčionių r.	2	1	0	0,74	0,38	0	0	2	1	0	0,75	0,38
Ukmergės r.	0	2	5***	0	0,53	1,34***	2	0	0	0,51	0	0
Vilniaus r.	7	7	6	0,73	0,74	0,63	8	6	7	0,84	0,63	0,73
Trakų r.	5	4	0	0,85	0,69	0	5	3	2	0,85	0,52	0,35
Vilniaus apskritis	87	78	82***	1,08	0,97	1,02***	168	171	299	2,08	2,12	3,71
Kiti (užsienietis)	1	2	1						1			
Iš viso Lietuvoje	219	190	165	0,73	0,64	0,56	265	306	449	0,89	1,03	1,53

*** neįtraukti užsieniečiai

