

Viskas apie enterobiozę

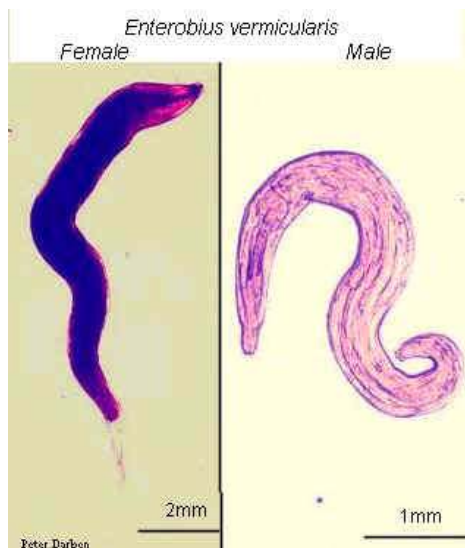
Viskas apie enterobiozę

Bendros žinios

Enterobiozė (sinonimai, oksiuriazė, spalinių infekcija, siūlinių kirmėlių infekcija) yra parazitinis susirgimas, dažniausiai pasireiškiantis perianalinės srities niežuliu. Enterobiozę sukelia helmintas *Enterobius vermicularis* (*Oxyuris vermicularis*), liaudiškai žinomas kaip spalinė.



Tai yra mažos, baltos spalvos, primenančios spalius kirmėlaitės. Šie helmintai diferencijuojasi į pateles ir patinėlius. Patelės sudaro apie 90 procentų visos populiacijos. Jos didesnės už patinėlius (8–13 mm x 0,3–0,5 mm. dydžio) priekiniame gale turi išsipūtimą, galvinę vezikulę, kurios pagalba fiksuojasi prie žarnos gleivinės, užpakalinis galas nusmailėjęs. Per visą kūną eina gimda pripildyta kiaušinėlių. Patinėliai yra 2–5 mm x 0,1–0,2 mm dydžio, uodeginis galas užsirietęs, ant jo išsidėstę lytiniai siurbtukai.



Spalinės gyvena žmogaus plonosios žarnos apatinėje ir storosios žarnos viršutinėje dalyje. Patelės apvaisinamos storosios žarnos aklojoje ataugoje. Po apvaisinimo patinėliai žūsta. Kai apvaisintos patelės gimdoje kiaušinėliai subręsta, ji nesugeba fiksuotis prie žarnos gleivinės ir žarnų peristaltikos varomos šliaužia žemyn, link išeinamosios angos. Dalis (apie 5 proc.) spalinių pasišalina su išmatomis, didžioji dalis – aktyviai iššliaužia pro išeinamąją angą (dažniausiai vakare ar naktį). Spalinės iššliaužusios iš tiesiosios žarnos patenka ant ligonio odos, veikiant žemesnei aplinkos temperatūrai ir aerobinėms sąlygoms, pradeda susitraukinėti kirmėlaičių gimda ir kiaušinėliai masiškai išmetami į aplinką. Viena patelė per 16–17 minučių padeda apie 12–15 tūkstančių kiaušinėlių ir žūsta.

Spalinių kiaušinėliai yra bespalviai persišviečiantys su dvigubu apvaskalėliu. Jų forma yra ovali, asimetriška. Kiaušinėliai yra maži, 50–60 μm x 20–30 μm dydžio, plika akimi nematomi, juos galima pamatyti tik per mikroskopą. Kiaušinėliuose yra lerva, kuri esant optimaliai temperatūrai (36°C temperatūra) per 4–6 valandas subręsta. Toks kiaušinėlis tampa užkrečiamas žmogui. Subrendę kiaušinėliai gali išlikti gyvybingi aplinkoje apie 20–30 dienų. Esant aukštesnei, kaip 42°C ir žemesnei kaip 15°C temperatūrai kiaušinėliai žūsta per 40–45 minutes, 55°C temperatūra kiaušinėlius užmuša per kelias sekundes, virš 65°C temperatūra spalinių kiaušinėlius užmuša momentaliai. Kiaušinėliai jautrūs išdžiūvimui, aukštomis temperatūroms bei tiesioginiams saulės spinduliams. Esant 20–24°C temperatūrai ir 30–50 procentų drėgmei, tik apie 10 procentų spalinių kiaušinėlių išlieka gyvybingi 2 dienas. Šiltos vasaros metu, kai pasiekama 36–37°C temperatūra, o oro drėgmė sumažėja iki 30–40 procentų, tik apie 10 procentų kiaušinėlių išlieka gyvybingi 3 valandas.



Istorija

Pirmi rašytiniai duomenys apie spalinių infekciją užfiksuoti dar 430 metais prieš mūsų erą. Spalinė įvardijama, kaip kirmėlė sukianti analinės angos niežulį, buvo rasta pas Kinijos, Indijos, Arabijos – Persijos, Romos gyventojus. Hipokratas savo užrašuose mini kirmėlę, kuri sukelia miego sutrikimus.



Atliekant archeologinius kasinėjimus, surastuose sudžiūvusiuose ekskrementuose (koprolituose) buvo surasti *E.vermicularis* kiaušinėliai. Patys seniausi žinomi spalinių kiaušinėliai buvo surasti 10000 metų senumo koprolituose pirmykščių žmonių, kurie gyveno urvuose. Tai yra seniausi užregistruoti duomenys, apie surastus spalinių kiaušinėlius. Atlikus vėlesnius tyrimus *E.vermicularis* buvo rastas daugelyje pasaulio vietų, priklausiusių antikiniam pasauliui, įskaitant nesenus duomenis, kad spalinių

kiaušinėlių buvo rasta nuo antikos laikų išsilaikiusiose Egipto mumijose.

Epidemiologija

Paplitimas

Spalinės yra parazitas kosmopolitas, labiausiai paplitęs parazitas pasaulyje, ypatingai šalyse esančiose vidutinio klimato juostoje. Enterobioze pasaulyje kasmet vidutiniškai serga apie 200 milijonų žmonių. Europos šalyse vaikų sergamumas siekia iki 20–70 procentų. Rusijos Federacijoje enterobiozės paplitimas užima pirmą vietą tarp visų parazitozijų. Ši liga tapo įprasta žarnyno parazitozė Amerikoje ir rytų Europos šalyse, nepriklausomai nuo žmonių rasės, socialinio ekonominio statuso ir kultūros. Enterobiozė dažniau registruojama žmonėms, kurie gyvena blogesnėse sanitarinėse sąlygose.

Užkrečiamųjų ligų profilaktikos ir kontrolės centro duomenimis, Lietuvoje kasmet enterobioze užsikrečia ir serga apie 10 tūkstančių asmenų. Tačiau tai tik statistiniai duomenys, kurie realios situacijos pilnai neatspindi. Kasmet šis skaičius mažėja, nes vis mažiau atliekama epidemiologinės stebėsenos tyrimų, kurių pagalba išaiškinama apie 75 procentus visų sergančių enterobioze. Labiausiai yra užsikrėtę pradinė klasių mokiniai ir ikimokyklinio amžiaus vaikai, tačiau šia helmintoze gali sirgti bet kokio amžiaus vaikai ar suaugę žmonės. Vaikų užsikrėtimas enterobioze yra labai didelis ir išlieka rimta problema Lietuvoje. Įvairiuose rajonuose užsikrėtimas enterobioze vaikų, lankančių ikimokyklinės vaikų ugdymo įstaigas, siekia nuo 7,7 iki 33,9 proc., I–IV klasių mokinių – nuo 6,0 iki 70,8 proc.

Infekcijos šaltinis

Vienintelis šios ligos infekcijos šaltinis yra sergantis enterobioze žmogus. Spalinių kiaušinėliai, padėti ant išeinamosios angos ar šlaunų odos, per 4–6 val. (per naktį) subręsta ir tampa invaziniais (užkrečiamais). Nuo sergančiojo, spalinių kiaušiniai patenka ant naktinių rūbų ir lovos baltinių, grindų, lieka ant rankšluosčių, tualetų unitazų, vonios kraštų, per užterštas rankas patenka ant maisto. Spalinių kiaušinius gali išnešioti musės ar tarakonai, su dulkėmis jie gali pakilti į orą ir nusėsti ant lentynų, kėdžių, paveikslų ir t.t. Daugiausiai kiaušinėlių būna miegamuosiuose. Šunys ir katės šia kirmėline liga neserga, bet ant savo kailiuko kirmėlių kiaušinėlius gali išnešioti po visą butą. Vaikas, lankantis vaikų ugdymo įstaigą, ant savo drabužėlių, rankų, spalinių kiaušinėlių gali nunešti į darželį ar mokyklą. Pagal parazito vystymosi ciklą pagrindinis šios infekcijos židinytis yra šeima, nes dažniausiai tik naktį kirmėlaitė iššliaužia ir deda kiaušinius, nors esant labai didelei invazijai, kirmėlaitės gali šalintis visą parą. Sergantis vaikas užkrėsti kitus gali tol, kol jo organizme parazituoja spalinės.

Užsikrėtimas

Žmogus enterobioze užsikrečia spalinių kiaušinėliams per burną patekus į virškinimo traktą. Dažniausiai žmogus užsikrečia nuo nešvarių rankų, užteršto maisto ar daiktų (žaislų, knygų, drabužių, baldų ir t.t.). Spalinių kiaušiniai su dulkėmis gali patekti į kvėpavimo takus iš kur jie patenka į ryklę ir yra nuryjami. Vaikai, kurie neturi reikiamų higieninių įgūdžių ir yra labai imlūs šiai infekcijai, dažnai užsikrečia pakartotinai, todėl sirgti gali mėnesius ar net metus.

Subrendusiam spalinių kiaušinėliui patekus į žmogaus organizmą, plonojoje žarnoje iš jo išsivysta lerva. Ji įsikverbia į žarnos gleivinę, auga, kol virsta suaugusia kirmėle.

Patogenezė ir klinika

Pirmas dvi savaites po užsikrėtimo liga pasireiškia pilvo skausmais, dažniausiai bambos srityje, gali padažnėti tuštinimasis, pykinti, kartais būna ir vėmimas. Tik praėjus maždaug 30 dienų po užsikrėtimo, kai suaugusios kirmėlaitės pradeda šalintis per išeinamąją angą, atsiranda stiprus išeinamosios angos, tarpvietės, lytinių organų niežulys. Tai yra ryškiausias enterobiozės simptomas. Kadangi labiausiai niežulys kankina naktį, vaikas blogiau miega, būna irzlus, nervingas, sumažėja darbingumas. Dėl bendros intoksikacijos gali svaigti ir skaudėti galvą, sumažėja apetitas. Kai vaiko organizme parazituoja didelis spalinių kiekis, niežulys gali būti jaučiamas visą parą. Niežulys trunka 1–3 dienas ir po to išnyksta, tačiau po 2–3 savaičių dažnai pasikartoja. Toks periodiškumas susijęs su pakartotiniu užsikrėtimu (reinfekcija). Kai spalinėmis užsikrečiama pakartotinai, ligos simptomai trunka ilgiau, niežulys tampa pastovesnis ir įkyresnis.

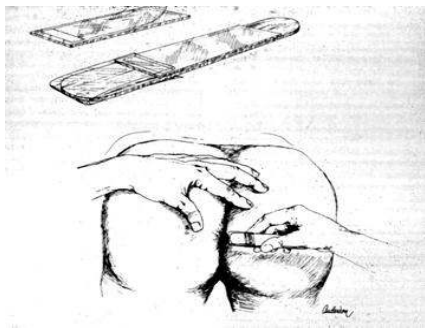
Nors ir retai, tačiau sergant enterobioze galimos komplikacijos. Susikaupusios aklosios žarnos ataugoje spalinės gali sukelti apendicitą. Jos gali nušliaužti į šlapimtakius, lytinius organus ir sukelti šių organų uždegimus. Gyvendamos žarnyne jos išskiria savo apykaitos produktų, vystosi alerginės reakcijos, kurios pasireiškia įvairiais odos bėrimais. Spalinės gali būti ir šlapimo nelaikymo priežastis. Kasant niežtinčią odą, ji dažnai pažeidžiama, todėl gali prasidėti bakteriniai odos ir išorinių lytinių organų uždegimai. Ilgai sergantiems šia helmintoze vaikams vystosi anemija, sutrinka jų augimas bei fizinis ir protinis vystymasis. Kirmėlės slopina organizmo imunitetą, todėl vaikas tampa neatsparus ir kitiems infekciniams susirgimams, lėtina imuniteto susidarymą paskiepijus nuo kitų ligų.

Diagnostika



Kai yra neaiškios kilmės alergija, žarnų disfunkcija, išangės srities niežulys, reikia ligonį tirti dėl enterobiozės. Šią infekciją galima nustatyti tik tada, kai spalinės ima šalintis iš žarnyno, tuomet galima jas pamatyti aplink išeinamąją angą, ant lovos baltinių ar kelnaičių, kartais išmatose.

Įtarus, kad vaikas gali sirgti enterobioze, reikia kreiptis į savo šeimos gydytoją, dėl tyrimų atlikimo. Enterobiozės diagnostikai naudojami lipnios juostos ar perianalinių nuograndų metodai. Lipni permatoma plėvelė prilipinama prie išeinamosios angos arba imamos išangės raukšlių nuograndas, po to žiūrima per mikroskopą ir ieškoma spalinių kiaušinėlių. Kadangi kiaušinėlius galima nuplauti, šis tyrimas atliekamas neapsiplovus sėdmenu, geriausiai iš ryto prieš tuštinimąsi. Po nagais taip pat galima rasti kiaušinėlių. Kiaušinėliai retai randami išmatose ar šlapime.



Gydymas

Kad vaikas nebūtų ilgalaikis infekcijos šaltinis, būtina jį gydyti. Gydoma vaistais nuo kirmėlių (antihelmintikais). Rekomenduojama išsirtinti ir gydytis visai šeimai, nes dažniausiai enterobioze užsikrečia ir kiti šeimos nariai. Asmenys, gydyti nuo enterobiozės, praėjus 2 savaitėms ir 1 mėnesiui vėl tiriama dėl spalinių norint nustatyti, ar jie neužsikrėtė šia helmintoze pakartotinai.

Profikaltika

Kad vaikai neužsikrėtų enterobioze pakartotinai, labai svarbios yra profilaktinės priemonės:

- Sergančiam vaikui naktį patartina užmaiti apglundančias kelnaites, kad jam kasantis, po panagėmis, ant patalynės ir kitų aplinkos daiktų nepatektų kirmėlių ir jų kiaušinėlių.

- Vaikas turi įprasti kiekvieną rytą nusiprausti. Praustis reikia šiltu vandeniu su muilu: gerai nuplauti sėdmenis, šlaunis ir rankas. Naktines kelnaites išskalbti ar nuplikinti karštu vandeniu. Kirmėlių kiaušinėliai jautrūs aukštai temperatūrai, 60°C temperatūros vandenyje spalinių kiaušinėliai žūna per kelias sekundes.
- Taip pat karštu vandeniu plauti tualetą, vonią ir panaudotus naktinius puodus.
- Vaikus, net ir didesnius, mokyti plautis rankas pasinaudojus tualetu, prieš valgį ar maisto ruošimą, trumpai karpytis nagus ir jų nekramtyti.
- Gavus gydymą nuo kirmėlių, pakeisti visus kūno ir lovos baltinius ir juos išvirinti.
- Keletą dienų po gydymo kiekvieną dieną plauti/siurbti gyvenamąsias, ypač – miegamąsias patalpas. Patalpas valyti drėgnu būdu, po to karštu vandeniu nuplikioti naudotus plovimo ir valymo įrankius.
- Neužmiršti ir vaikų žaislų. Su vandeniu ir muilu nuplauti, išskalbti vaikų žaislus. Jei žaislų negalima išskalbti, reikėtų juos lauke išpurtyti, nuvalyti ar palikti ant saulės.

Parengė Užkrečiamųjų ligų profilaktikos ir kontrolės centro
gydytoja parazitologė Aušra Bartulienė