

**UŽSIKRĖTUSIŲJŲ LYTIŠKAI PLINTANČIOMIS INFEKCIJOMIS (LPI)
IR
ŽMOGAUS IMUNODEFICITO VIRUSU (ŽIV)**

EPIDEMIOLOGINĖS SITUACIJOS APŽVALGA LIETUVOJE

2011 metai



**UŽKREČIAMŲJŲ LIGŲ
IR AIDS CENTRAS**



**LIETUVOS RESPUBLIKOS
SVEIKATOS APSAUGOS MINISTERIJA**

**Vilnius
2012**

ATASKAITĄ PARENGĖ:

Irma Čaplinskienė
Agnė Šimkūnaitė – Zažeckė
Gitana Andrulaitytė

Užkrečiamųjų ligų ir AIDS centro ŽIV/AIDS, lytiškai plintančių infekcijų ir hepatitų epidemiologinės priežiūros skyrius

REDAKTORIUS:

Prof. Saulius Čaplinskas

Užkrečiamųjų ligų ir AIDS centro direktorius

TURINYS

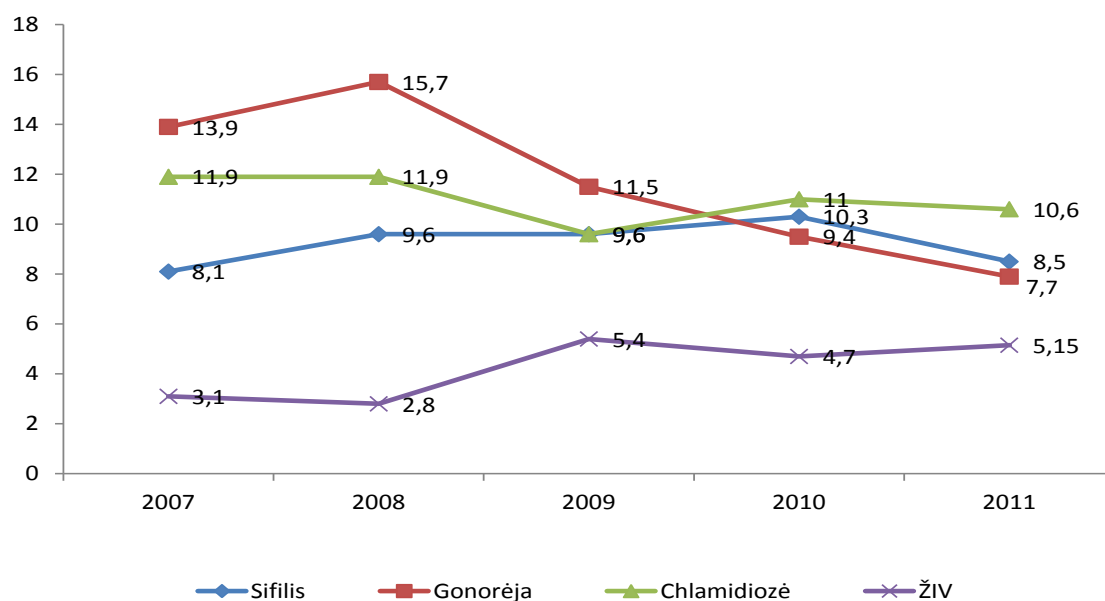
1. Bendra lytiškai plintančių infekcijų (LPI) epidemiologinė situacija	4
2. ŽIV infekcijos epidemiologinė situacija	5
3. Sifilio epidemiologinė situacija.....	9
4. Gonorėjos epidemiologinė situacija	14
5. Chlamidijos epidemiologinė situacija.....	19
6. Duomenys apie laboratorijose atliktus tyrimus dėl lytiškai plintančių infekcijų ir ŽIV	24
1 Priedas	25
2 Priedas	29

1. BENDRA LYTIŠKAI PLINTANČIŲ INFEKCIJŲ (LPI) EPIDEMIOLOGINĖ SITUACIJA¹

2011 metais sergamumas sifiliu, gonorėja ir chlamidioze sumažėjo lyginant su 2010 metais. Sergamumas gonorėja per pastaruosius trejus (2009 – 2011) metus atitinkamai sumažėjo nuo 11,5 iki 7,7 atvejų 100 tūkst. gyventojų. Sergamumas sifiliu per tą patį laikotarpį sumažėjo nuo 9,6 iki 8,5 atvejų 100 tūkst. gyventojų. Sergamumas chlamidioze per 2007 – 2009 metų laikotarpį sumažėjo nuo 11,9 iki 9,6 atvejų 100 tūkst. gyventojų, o 2010 metais padidėjo iki 11 atvejų 100 tūkst. gyventojų, tačiau 2011 metais vėl nežymiai sumažėjo ir siekė 10,6 atvejų 100 tūkst. gyventojų.

Sergamumas ŽIV infekcija 2011 metais siekė 5,15 atvejų 100 tūkst. gyventojų² (1 grafikas).

1 grafikas. Sergamumas sifiliu, gonorėja, chlamidioze, ŽIV infekcija Lietuvoje (atvejai 100 tūkst. gyventojų), 2007 – 2011



¹ Analizė parengta vadovaujantis Lietuvos Respublikos sveikatos apsaugos ministro 2003 m. vasario 25 d. patvirtintu įsakymu Nr. V-117 „Dėl Lytiškai plintančių infekcijų, ŽIV nešiojimo ir ŽIV ligos epidemiologinės priežiūros tvarkos aprašo asmens ir visuomenės sveikatos priežiūros įstaigose“ (Žin., 2003, Nr. 27-1105, 2011, Nr.79-3880, 2012, Nr. 74-3861)

² Įtraukti asmenys, esantys TM pavaldžiose įstaigose, užsieniečiai ir asmenys be pastovios gyvenamosios vietos
Užkrečiamųjų ligų ir AIDS centras, 2012

2. ŽIV INFEKCIJOS EPIDEMIOLOGINĖ SITUACIJA 2011 METAIS

2011 metais Lietuvoje užregistruoti 166 nauji ŽIV infekcijos atvejai. Atitinkamai 2010 m. – 153, 2009 m. – 180, 2008 m. – 95, 2007 m. – 106, 2006 m. – 100. Sergamumo ŽIV infekcija rodiklis³ 2011 metais siekė 0,52 atvejus 10 tūkst. gyventojų. Sergamumo rodiklis 2008 – 2010 metais atitinkamai svyravo 0,28, 0,54, 0,47 dešimčiai tūkstančių. Iš viso per visą ŽIV infekcijos registravimo Lietuvoje laikotarpį (1988 – 2011) užregistruota 1900 ŽIV infekcijos atvejų.

Aukščiausi sergamumo⁴ ŽIV rodikliai 2011 metais užregistruoti Klaipėdos, Alytaus, Vilniaus ir Šiaulių apskrityse, žemiausi – Panevėžio, Utenos ir Tauragės apskrityse (1 lentelė).

1 lentelė. Sergamumas ŽIV infekcija pagal apskritis, 2008 – 2011

Eil. Nr.	Apskritis	Iš viso užregistruota susirgimų (abs. sk.)*				Užregistruota susirgimų 10 000 gyv.*			
		2008 m.	2009 m.	2010 m.	2011 m.	2008 m.	2009 m.	2010 m.	2011 m.
1	Vilniaus	29	51	42	52	0,32	0,58	0,49	0,62
2	Kauno	11	22	21	21	0,16	0,33	0,31	0,33
3	Klaipėdos	21	35	22	31	0,55	0,92	0,58	0,85
4	Šiaulių	2	23	13	19	0,06	0,65	0,38	0,58
5	Panevėžio	2	4	3	5	0,07	0,14	0,11	0,19
6	Alytaus	16	14	4	14	0,89	0,79	0,23	0,85
7	Marijampolės	1	0	7	7	0,05	0	0,39	0,41
8	Tauragės	2	3	1	1	0,15	0,23	0,08	0,08
9	Telšių	3	5	3	7	0,17	0,29	0,35	0,42
10	Utenos	3	10	2	2	0,17	0,57	0,12	0,12

*neįtraukti užsieniečiai, asmenys be pastovios gyvenamosios vietos ir asmenys, esantys TM pavaldžiose įstaigose

Analizuojant sergamumo ŽIV rodiklius miestuose ir rajonuose, aukščiausi sergamumo ŽIV infekcija rodikliai 2011 metais buvo nustatyti Druskininkuose, Klaipėdos ir Šiaulių miestuose (2 lentelė).

2 lentelė. Sergamumas ŽIV infekcija miestuose ir kai kuriuose rajonuose, 2008 – 2011

Eil. Nr.	Administracinė teritorija	Iš viso užregistruota susirgimų				Užregistruota susirgimų 10 000 gyv.			
		2008 m.	2009 m.	2010 m.	2011 m.	2008 m.	2009 m.	2010 m.	2011 m.
1	Druskininkai	2	3	1	5	0,81	1,23	0,41	2,16
2	Klaipėdos m.	17	33	19	22	0,9	1,75	1,02	1,25
3	Šiaulių m.	1	20	7	19	0,08	2,27	0,56	1,25
4	Palanga	1	2	0	2	0,57	1,13	0	1,17
5	Alytaus r.	2	0	0	3	0,63	0	0	1,01
6	Plungės r.	0	0	2	4	0	0	0,46	0,96
7	Kėdainių r.	0	3	4	5	0	0,47	0,64	0,84

³ ŽIV sergamumo rodiklis apskaičiuotas įtraukiant užsieniečius, asmenis be pastovios gyvenamosios vietos ir asmenis, esančius TM pavaldžiose įstaigose

⁴ Sergamumo rodiklis 10 tūkst. gyventojų (pagal 4 formą)

8	Akmenės r.	0	1	2	2	0	0,36	0,74	0,79
9	Kalvarijos sav.	0	0	0	1	0	0	0	0,78
10	Vilniaus m.	22	41	33	42	0,39	0,74	0,59	0,76

Analizuojant 2011 metų duomenis pagal lytį, 80,7 proc. (134) naujų ŽIV užsikrėtusiųjų buvo vyrai, 19,3 proc. (32) – moterys.

Iš viso iki 2012 m. sausio 1 d. Lietuvoje užregistruota 1573 užsikrėtę ŽIV vyrai ir 327 moterys.

Pagal amžiaus grupes didžiausią užsikrėtusiųjų ŽIV dalį (42,2 proc.) sudaro 30 – 34 metų, 35 – 39 metų amžiaus grupių asmenys (3 lentelė).

3 lentelė. Užsikrėtusiųjų ŽIV pasiskirstymas pagal amžiaus grupes 2011 metais

Amžiaus grupė	Abs. sk.	Proc.
15–19	4	2,4
20–24	14	8,4
25–29	32	19,3
30–34	35	21,1
35–39	35	21,1
40–44	20	12,0
45–49	11	6,6
50–54	10	6,0
55+	5	3,0
Iš viso	166	100*

* apvalinta iki sveiko skaičiaus

Pagal išsilavinimą 44 proc. (73) užsikrėtusiųjų ŽIV turėjo pagrindinį išsilavinimą, 21,1 proc. (35) – vidurinį, 9 proc. (15) – aukštąjį, 4,2 proc. (7) – pradinį išsilavinimą bei 21,7 proc. (36) asmenų išsilavinimas neužfiksuotas.

Pagal socialinį draustumą, 2011 metais išaiškinti ŽIV infekcija užsikrėtę asmenys pasiskirstė sekančiai: 50,6 proc. (84) užsikrėtusiųjų ŽIV diagnozės nustatymo metu neturėjo socialinio draudimo, 40,4 proc. (67) - socialiai drausti, 9 proc. (15) - atvejo registravimo protokoluose (f. 151-9/a) draustumas buvo nurodytas. Tarp 2011 – aisiais išaiškintų asmenų 23,5 proc. (39) buvo bedarbiai, 10,8 proc. (18) – tarnautojai, 7,8 proc. (13) – darbininkai, vienas benamis bei **du moksleiviai**. 35,5 proc. (59) užsikrėtusiųjų ŽIV sudarė „kitos“ socialinės grupės asmenys – dažniausiai (31 proc.) asmenys, esantys TM pavaldžioje įstaigoje (kalintys ar sulaikyti asmenys) bei 19,9 proc. (33) atvejų socialinė grupė nurodyta.

Pagal galimą užsikrėtimo būdą 51,8 proc. asmenų ŽIV infekcija užsikrėtę vartodami švirksčiamuosius narkotikus, 18,7 proc. – heteroseksualių santykių metu, 4,2 proc. - homoseksualių santykių metu, 1 - perinatalinis (iš motinos vaikui) ŽIV perdavimo atvejis, 24,7 proc. – užsikrėtimo būdas nežinomas. Analizuojant užsikrėtimo būdo pasiskirstymą pagal lytį, nustatyta, kad didesnė dalis moterų, lyginant su vyrais, galimai užsikrėtę ŽIV heteroseksualių santykių metu, o vyrai daugiausiai – vartodami švirksčiamuosius narkotikus (4 lentelė).

4 lentelė. Užsikrėtusiųjų ŽIV pasiskirstymas pagal galimą užsikrėtimo būdą 2011 metais

Galimas užsikrėtimo būdas	Vyrai		Moterys		Viso	
	Abs. sk.	Proc.	Abs. sk.	Proc.	Abs. sk.	Proc.
Heteroseksualių lytinių santykių metu	18	13,4	13	40,6	31	18,7
Homoseksualių lytinių santykių metu	7	5,2	0	0,0	7	4,2
Vartojant švirkščiamuosius narkotikus	77	57,5	9	28,1	86	51,8
Nežinoma	32	23,9	9	28,1	41	24,7
Perinatalinis	0	0,0	1	3,1	1	0,6
Iš viso	134	100	32	100*	166	100

* apvalinta iki sveiko skaičiaus

Paklausus užsikrėtusiųjų ŽIV asmenų, nuo ko galėjo užsikrėsti ŽIV, dauguma (64,5 proc.) teigė, kad nežino, po lygiai (4,8 proc.) nurodė pažįstamą asmenį, sutuoktinį ar sugyventinį, arba atsitiktinį asmenį. Analizuojant tariamą ŽIV infekcijos šaltinį pagal lytį, 18,8 proc. moterų nurodė savo sutuoktinį ar sugyventinį, 46,9 proc. tariamo ŽIV infekcijos šaltinio nežinojo. Dauguma (68,7 proc.) vyrų taip pat nežinojo tariamo infekcijos šaltinio ir tik maža dalis jų nurodė, kad galėjo užsikrėsti nuo pažįstamo (3,7 proc.) arba atsitiktinio (4,5 proc.) asmens. 20,5 proc. atvejo registravimo protokolų ši informacija nebuvo užfiksuota (5 lentelė).

5 lentelė. Užsikrėtusiųjų ŽIV pasiskirstymas pagal tariamą užsikrėtimo šaltinį 2011 metais

Tariamasis užsikrėtimo šaltinis	Vyrai		Moterys		Viso	
	Abs. sk.	Proc.	Abs. sk.	Proc.	Abs. sk.	Proc.
Atsitiktinis asmuo	6	4,5	2	6,3	8	4,8
Pažįstamas	5	3,7	3	9,4	8	4,8
Sutuoktinis (-ė), sugyventinis (-ė)	2	1,5	6	18,8	8	4,8
Tėvai	0	0,0	1	3,1	1	0,6
Nežinoma	92	68,7	15	46,9	107	64,5
Nenurodyta	29	21,6	5	15,6	34	20,5
Iš viso	134	100	32	100*	166	100

* apvalinta iki sveiko skaičiaus

65,1 proc. (108) 2011 metais nustatytų užsikrėtusiųjų ŽIV nurodė, jog per paskutinius 6 mėnesius neturėjo lytinių santykių su asmenimis, teikiančiais seksualines paslaugas už atlygį, 8 (4,8 proc.) asmenys teigė nežinantys ir tik 1 asmuo, užsikrėtęs ŽIV infekcija, teigė, kad tokių santykių turėjo. Trečdalyje (29,5 proc.) atvejo registravimo protokolų ši informacija nebuvo užfiksuota.

19,3 proc. užsikrėtusiųjų ŽIV nurodė, kad per paskutinius 12 mėnesių turėjo vieną lytinį partnerį, 7,8 proc. – du ar tris, 38 proc. nurodė, kad lytinių partnerių neturėjo. Analizuojant partnerių skaičiaus pasiskirstymą pagal lytį, daugiausiai (43,8 proc.) moterų nurodė, kad turėjo vieną lytinį partnerį, 18,8 proc. nurodė, kad lytinių partnerių neturėjo. Tuo tarpu, daugiausiai (42,5 proc.) vyrų nurodė, kad per paskutinius 12 mėnesių neturėjo lytinių partnerių ir tik 13,4 proc. turėjo vieną lytinį partnerį. 31,9 proc. užsikrėtusiųjų ŽIV partnerių skaičiaus nenurodė (6 lentelė).

83,1 proc. registruotų ŽIV pacientų kontaktinių asmenų išaiškinimas nebuvo pradėtas.

6 lentelė. Užsikrėtusiųjų ŽIV partnerių skaičius per paskutiniuosius 12 mėnesių 2011 metais

Partnerių skaičius per paskutiniuosius 12 mėn.	Moterys		Vyrai		Viso	
	Abs. sk.	Proc.	Abs. sk.	Proc.	Abs. sk.	Proc.
1	14	43,8	18	13,4	32	19,3
2–3	2	6,3	11	8,2	13	7,8
>= 4	2	6,3	3	2,2	5	3,0
Neturėjo	6	18,8	57	42,5	63	38,0
Nenurodyta	8	25,0	45	33,6	53	31,9
Iš viso	32	100*	134	100*	166	100

* apvalinta iki sveiko skaičiaus

Analizuojant 2011 metų duomenis apie apsaugos priemonių (prezervatyvų) naudojimą lytinių santykių metu, nustatyta, kad 45,2 proc. užsikrėtusiųjų ŽIV juos naudoja retai, 16,9 proc. - iš viso jų nenaudoja. Visada lytinių santykių metu naudoja prezervatyvus tik 3,6 proc. užsikrėtusiųjų ŽIV infekcija. Trečdalyje atvejo registravimo protokolų ši informacija neužfiksuota (7 lentelė).

7 lentelė. Užsikrėtusiųjų ŽIV naudojimosi prezervatyvais dažnis 2011 metais

Naudojasi prezervatyvais	Moterys		Vyrai		Viso	
	Abs. sk.	Proc.	Abs. sk.	Proc.	Abs. sk.	Proc.
Visada (100 proc.)	0	0,0	6	4,5	6	3,6
Retai (1-25 proc.)	9	28,1	66	49,3	75	45,2
Vidutiniškai (26-74 proc.)	1	3,1	2	1,5	3	1,8
Nesinaudoja (0 proc.)	12	37,5	16	11,9	28	16,9
Nenurodyta	10	31,3	44	32,8	54	32,5
Iš viso	32	100	134	100	166	100

Išvados už 2011 metus:

- 2011 metais registruoti 166 nauji ŽIV infekcijos atvejai, tarp kurių 134 vyrams ir 32 moterims. Iš viso iki 2012 m. sausio 1 d. Lietuvoje užregistruota 1900 ŽIV atvejų (1573 – vyrai, 327 – moterys).
- ŽIV infekcijos sergamumo rodiklis 2011 metais padidėjo palyginus su 2010 metais. Aukščiausi sergamumo ŽIV infekcija rodikliai 2011 metais užregistruoti Klaipėdos, Alytaus, Vilniaus ir Šiaulių apskrityse, žemiausi – Panevėžio, Utenos ir Tauragės apskrityse.
- Didžiausią 2011 metais registruotų ŽIV atvejų dalį (42,2 proc.) sudaro 30 – 39 metų amžiaus grupės asmenys.
- Daugiau nei pusė (51,8 proc.) asmenų ŽIV infekcija užsikrėtė vartodami švirksčiamuosius narkotikus, 18,7 proc. – heteroseksualių bei 4,2 proc. – homoseksualių santykių metu, 24,7 proc. – užsikrėtimo būdas nežinomas. 2011 metais nustatytas vienas ŽIV perdavimo iš motinos vaikui (perinatalinis) atvejis.
- Prezervatyvus, galinčius sumažinti ŽIV perdavimo riziką, didžioji dalis užsikrėtusiųjų ŽIV naudoja retai.

3. SIFILIO EPIDEMIOLOGINĖ SITUACIJA 2011 METAIS

2011 metais Lietuvoje užregistruoti 273 susirgimai sifiliu. Bendras sergamumo sifiliu rodiklis 100 tūkst. gyventojų sumažėjo: nuo 10,3 iki 8,5 atvejų atitinkamai 2010 ir 2011 metais (1 grafikas). Aukščiausi sergamumo⁵ sifiliu rodikliai 2011 metais užregistruoti Vilniaus, Marijampolės ir Šiaulių apskrityse, žemiausi – Alytaus ir Panevėžio apskrityse, o Tauragės apskrityje neužregistruotas nei vienas susirgimo sifiliu atvejis (8 lentelė).

8 lentelė. **Sergamumas sifiliu pagal apskritis, 2008 – 2011**

Eil. Nr.	Apskritis	Iš viso užregistruota susirgimų				Užregistruota susirgimų 10 000 gyv.			
		2008 m.	2009 m.	2010 m.	2011 m.	2008 m.	2009 m.	2010 m.	2011 m.
1	Vilniaus	139	181****	265*****	196	1,64	2,13****	3,12*****	2,34
2	Kauno	54	41	31	28	0,795	0,6	0,46	0,44
3	Klaipėdos	30	12	8	11	0,79	0,32	0,21	0,3
4	Šiaulių	8	18	10	15	0,23	0,51	0,29	0,46
5	Panevėžio	12**	22	14*****	3	0,42**	0,76	0,5*****	0,11
6	Alytaus	40***	17	5	3	2,22***	0,95	0,29	0,18
7	Marijampolės	18	9	4	9	0,98	0,49	0,22	0,52
8	Tauragės	5	1*****	2	0	0,39	0,08*****	0,16	0,0
9	Telšių	4	2	1	4	0,23	0,11	0,06	0,24
10	Utenos	10	19*****	5	4	0,57	1,08*****	0,30	0,25

be įgimto sifilio atvejo Akmenės raj.; **be įgimto sifilio atvejo Panevėžyje; *be įgimto sifilio atvejo Druskininkuose; ****be įgimto sifilio atvejų Vilniaus ir Ukmergės raj.; *****be įgimto sifilio atvejo Tauragės raj.; *****be įgimto sifilio atvejo Utenos raj.; ***** be įgimto sifilio atvejo Vilniuje; *****be įgimto sifilio atvejo Panevėžyje*

Analizuojant sergamumo sifiliu rodiklius miestuose ir rajonuose, daugiausiai susirgimo atvejų – 146 užregistruoti Vilniaus mieste. Lyginant su 2010 metais, užfiksuotą atvejų skaičius Vilniuje sumažėjo beveik šeštadaliu (17 proc.). Klaipėdos mieste sifilio atvejų skaičius padidėjo beveik du kartus – nuo 0,32 iki 0,62 susirgimų 10 tūkst. gyventojų (9 lentelė).

9 lentelė. **Sergamumas sifiliu miestuose ir kai kuriuose rajonuose, 2008 – 2011**

Eil. Nr.	Administracinė teritorija	Iš viso užregistruota susirgimų				Užregistruota susirgimų 10 000 gyv.			
		2008 m.	2009 m.	2010 m.	2011 m.	2008 m.	2009 m.	2010 m.	2011 m.
1	Šalčininkų r.	8	12	17	15	2,11	3,16	4,58	4,16
2	Vilniaus m.	118	140	176	146	2,13	2,53	3,15	2,64
3	Vilniaus r.	10	21	30	25	1,07	2,24	3,11	2,6
4	Ukmergės r.	0	3	23	5	0,0	0,67	5,11	1,17
5	Klaipėdos m.	22	6	6	11	1,17	0,32	0,32	0,62
6	Kauno m.	39	16	17	18	1,09	0,45	0,49	0,54
7	Šiaulių m.	5	5	4	5	0,39	0,39	0,32	0,42
8	Alytaus m.	29	11	1	2	4,2	1,59	0,15	0,32
9	Utenos r.	0	15	2	1	0,0	3,09	0,42	0,22
10	Panevėžio m.	7	19	6	1	0,61	1,65	0,53	0,09

⁵ Sergamumo rodiklis 10 tūkst. gyventojų (pagal 4 formą)

Beveik visi sifilio atvejai (96,3 proc.) nustatyti ankstyvoje jo stadijoje (A51), skirtumų tarp lyčių nenustatyta. Registruoti 6 vėlyvojo sifilio (A52) atvejai – 4 vyrams ir 2 moterims.

Analizuojant atvejų skaičių pagal lytį, nustatyta, kad sifilis vyrams diagnozuotas dažniau nei moterims – atitinkamai 55,7 proc. (152) ir 44,3 proc. (121).

Daugiau nei pusė (55,7 proc.) užsikrėtusių sifiliu buvo jauni 20 – 34 metų amžiaus grupės asmenys. Daugiausiai užsikrėtusiųjų buvo 20 – 24 metų amžiaus grupėje ir tai sudarė beveik ketvirtadalį (24,5 proc.) visų užsikrėtusiųjų (10 lentelė).

10 lentelė. Užsikrėtusiųjų sifiliu pasiskirstymas pagal amžiaus grupes 2011 metais

Amžiaus grupė	Abs. sk.	Proc.
0–14	0	0,0
15–19	15	5,5
20–24	67	24,5
25–29	51	18,7
30–34	34	12,5
35–39	35	12,8
40–44	21	7,7
45–49	15	5,5
50–54	14	5,1
55+	21	7,7
Iš viso	273	100

Pagal išsilavinimą dauguma - 53,8 proc. (147) užsikrėtusiųjų sifiliu turėjo vidurinį išsilavinimą, 21,2 proc. (58) – pagrindinį, 8,1 proc. (22) – aukštąjį, 2,6 proc. (7) – pradinį, 0,4 proc. (1) – aukštesnįjį bei 14 proc. (38) - išsilavinimas nenurodytas.

26,4 proc. (72) susirgusiųjų sifiliu diagnozės nustatymo metu buvo bedarbiai, 25,3 proc. (69) – darbininkai, 16,1 proc. (44) – tarnautojai, 2,6 proc. (7) – studentai, 2,2 proc. (6) – *moksleiviai*, 2,6 proc. (7) - kitą socialinę grupę. 24,9 proc. (68) atvejų socialinė grupė neužfiksuota. Tačiau pagal socialinį draustumą, dauguma - 85,7 proc. (234), 2011 metais registruotų susirgusiųjų sifiliu asmenų buvo socialiai drausti.

Analizuojant susirgimus sifiliu pagal rizikos grupes, 83,2 proc. (227) užsikrėtusiųjų sifiliu nepriklausė jokiai rizikos grupei. Tačiau du (0,8 proc.) asmenys buvo seksualinių paslaugų už atlygį teikėjai, keturi (1,4 proc.) narkotines ar psichotropines medžiagas vartojantys asmenys. Likusieji priklausė kitoms rizikos grupėms, tačiau 12,8 proc. (35) užregistruotų atvejų rizikos grupė nenurodyta.

Pagal gyvenamąją vietą dauguma – 75,8 proc. (207) užsikrėtusiųjų sifiliu gyveno mieste, 24,2 proc. (66) – kaime.

Analizuojant duomenis pagal tai, kaip buvo nustatyta diagnozė, du trečdaliai – 64,1 proc. (175) užsikrėtusiųjų sifiliu kreipėsi patys į sveikatos priežiūros įstaigą, 9,5 proc. (26) tirti kaip kontaktiniai asmenys, 7,7 proc. (21) – išaiškinti stacionare, **6,3 proc. (17) išaiškinti nėščiujų patikros metu**, 2,9 proc. (8) buvo tiriami kaip kraujo donorai, 2,2 proc. (6) tirti profilaktiškai, 8 (2,9 proc.) asmenims diagnozė nustatyta kitu būdu. 4,4 proc. (12) atvejų ši informacija neužfiksuota.

93,8 proc. (256) asmenų sifiliu užsikrėtė heteroseksualių, 5 – homoseksualių santykių metu bei 12 asmenų užsikrėtimo būdas nežinomas arba nenurodytas (11 lentelė).

11 lentelė. Užsikrėtusiųjų sifiliu pasiskirstymas pagal galimą užsikrėtimo būdą 2011 metais

Galimas užsikrėtimo būdas	Vyrai		Moterys		Viso	
	Abs. sk.	Proc.	Abs. sk.	Proc.	Abs. sk.	Proc.
Heteroseksualių lytinių santykių metu	144	94,7	112	92,6	256	93,8
Homoseksualių lytinių santykių metu	4	2,6	1	0,8	5	1,8
Nežinoma	2	1,3	5	4,1	7	2,6
Nenurodyta	2	1,3	3	2,5	5	1,8
Iš viso	152	100*	121	100	273	100

* apvalinta iki sveiko skaičiaus

Paklausus sifiliu užsikrėtusių asmenų, nuo ko jie galėjo užsikrėsti sifiliu (*arba kas buvo infekcijos šaltinis*) 30,4 proc. - nežinojo, nuo ko galėjo užsikrėsti, 27,8 proc. nurodė atsitiktinį asmenį, 19,4 proc. – sutuoktinį ar sugyventinį, 17,2 proc. – pažįstamą asmenį. Analizuojant duomenis pagal lytį, daugiau nei trečdalis (36,8 proc.) užsikrėtusiųjų sifiliu vyrų tariamu užsikrėtimo šaltiniu nurodė atsitiktinį asmenį bei panaši dalis (34,2 proc.) teigė, kad užsikrėtimo šaltinis jiems nežinomas. 3 vyrai nurodė, kad galėjo užsikrėsti nuo seksualines paslaugas už atlygį teikusio asmens. Trečdalis (31,4 proc.) sifiliu užsikrėtusių moterų tariamu užsikrėtimo šaltiniu nurodė sutuoktinį ar sugyventinį, 22,3 proc. – pažįstamą asmenį, 25,6 proc. teigė, kad šaltinis joms nežinomas (12 lentelė).

12 lentelė. Užsikrėtusiųjų sifiliu pasiskirstymas pagal tariamą užsikrėtimo šaltinį 2011 metais

Tariamasis užsikrėtimo šaltinis	Vyrai		Moterys		Viso	
	Abs. sk.	Proc.	Abs. sk.	Proc.	Abs. sk.	Proc.
Atsitiktinis asmuo	56	36,8	20	16,5	76	27,8
Pažįstamas	20	13,2	27	22,3	47	17,2
Seksualines paslaugas už atlygį teikiantis asmuo	3	2,0	0	0,0	3	1,1
Sutuoktinis (-ė), sugyventinis (-ė)	15	9,9	38	31,4	53	19,4
Tėvai	1	0,7	1	0,8	2	0,7
Nežinoma	52	34,2	31	25,6	83	30,4
Kita	1	0,7	1	0,8	2	0,7
Nenurodyta	4	2,6	3	2,5	7	2,6
Iš viso	152	100*	121	100*	273	100*

* apvalinta iki sveiko skaičiaus

Dauguma - 89,7 proc. (245) užsikrėtusiųjų sifiliu asmenų nurodė, jog per paskutinius 6 mėnesius neturėjo lytinių santykių su asmenimis, teikiančiais seksualines paslaugas už atlygį bei 6,6 proc. (18) teigė, kad tokių santykių turėjo. *Pagal lytį 7,2 proc. (11) sifiliu užsikrėtusių vyrų ir 5,8 proc. (7) moterų per paskutinius 6 mėnesius turėjo lytinių santykių su asmenimis, teikiančiais seksualines paslaugas už atlygį.* 3,7 proc. (10) atvejų ši informacija neužfiksuota.

42,5 proc. užsikrėtusiųjų sifiliu asmenų nurodė, kad per paskutinius 12 mėnesių turėjo vieną lytinį partnerį (-ę), beveik pusė (45,4 proc.) – du ar tris, 8,4 proc. – keturis ar daugiau nei keturis, 2,6 proc. – partnerių skaičiaus nenurodė. Analizuojant partnerių skaičiaus pasiskirstymą pagal lytį, daugiausiai (59,5 proc.) moterų nurodė, kad turėjo vieną lytinį partnerį, 32,2 proc. – du ar tris. Tuo tarpu daugiausiai (55,9 proc.) vyrų nurodė, kad turėjo dvi ar tris partneres (-ius) bei 28,9 proc. vyrų nurodė, kad turėjo tik vieną partnerę (-į) per paskutinius 12 mėnesių (13 lentelė).

13 lentelė. Užsikrėtusiųjų sifiliu partnerių skaičius per paskutiniuosius 12 mėnesių 2011 metais

Partnerių skaičius per paskutiniuosius 12 mėn.	Vyrai		Moterys		Viso	
	Abs. sk.	Proc.	Abs. sk.	Proc.	Abs. sk.	Proc.
1	44	28,9	72	59,5	116	42,5
2–3	85	55,9	39	32,2	124	45,4
>= 4	15	9,9	8	6,6	23	8,4
Neturėjo	3	1,97	0	0,0	3	1,1
Nenurodyta	5	3,3	2	1,7	7	2,6
Iš viso	152	100	121	100	273	100

Apsaugos priemonių (prezervatyvų) naudojimas lytinių santykių metu nepakankamas, nes dauguma (59,3 proc.) užsikrėtusiųjų sifiliu nurodė, kad prezervatyvų nenaudoja, 36,6 proc. – naudoja retai ir 0,7 proc. juos naudoja visada. Vyrių, retai naudojančių prezervatyvus, nustatyta daugiau nei moterų, atitinkamai 40,1 proc. ir 32,2 proc. (14 lentelė).

14 lentelė. Užsikrėtusiųjų sifiliu naudojimosi prezervatyvais dažnumas 2011 metais

Naudojasi prezervatyvais	Vyrai		Moterys		Viso	
	Abs. sk.	Proc.	Abs. sk.	Proc.	Abs. sk.	Proc.
Visada (100 proc.)	1	0,7	1	0,8	2	0,7
Dažnai (75-99 proc.)	0	0	0	0	0	0
Vidutiniškai (26-74 proc.)	2	1,3	0	0,0	2	0,7
Retai (1-25 proc.)	61	40,1	39	32,2	100	36,6
Nesinaudoja (0 proc.)	84	55,3	78	64,5	162	59,3
Nenurodyta	4	2,7	3	2,5	7	2,6
Iš viso	152	100*	121	100	273	100*

* apvalinta iki sveiko skaičiaus

Trims ketvirtadaliams – 75,5 proc (206) sifiliu užsikrėtusiųjų pacientų buvo pradėtas kontaktinių asmenų nustatymas. 15 proc. (41) atvejo registravimo protokolų ši informacija neužfiksuota.

46,5 proc. (127) užsikrėtusiųjų sifiliu nurodė vieną kontaktinį asmenį, 6,6 proc. (18) nurodė 2 ir daugiau kontaktinių asmenų. 27,5 proc. (75) nenurodė nei vieno kontaktinio asmens. Iš viso nurodyti 167 kontaktai. 19,4 proc. (53) atvejų registravimo protokolų informacija apie paciento kontaktinius asmenis iš viso buvo neužpildyta.

Išvados už 2011 metus:

- Sergamumo sifiliu rodiklis 2011 metais lyginant su 2010 metais nežymiai sumažėjo – nuo 10,3 iki 8,5 atvejų 100 tūkst. gyventojų. Tačiau bendras sergamumo sifiliu rodiklis Lietuvoje lyginant su kitomis ES šalimis yra aukščiausias tarp Europos Sąjungos šalių bei daugiau nei dvigubai aukštesnis nei ES šalių vidurkis (4,4/100 tūkst. gyv./2010m.)⁶.
- Aukščiausi sergamumo sifiliu rodikliai 2011 metais buvo užregistruoti Vilniaus, Marijampolės ir Šiaulių apskrityse, žemiausi – Alytaus ir Panevėžio apskrityse. Tauragės apskrityje 2011 metais susirgimų sifiliu neužregistruota.
- Daugiau nei pusė užsikrėtusiųjų sifiliu buvo jauni 20 – 34 metų amžiaus asmenys, turintys vidurinį išsilavinimą, dažniau vyrai bei miestų gyventojai.
- Trečdalis užsikrėtusiųjų sifiliu asmenų nežinojo nuo ko galėjo užsikrėsti. Daugiau nei trečdalis sifiliu užsikrėtusių vyrų, kaip galimą infekcijos šaltinį, nurodė atsitiktinį asmenį, pusė sifiliu užsikrėtusių moterų – pažįstamą asmenį ar sutuoktinį bei sugyventinį.
- Daugiau nei pusė sifiliu užsikrėtusių vyrų nurodė, kad turėjo 2 – 3 lytines partneres (ius) per pastaruosius vienerius metus, moterys – vieną. Apsaugos priemonės – prezervatyvai, galintys sumažinti riziką užsikrėsti sifiliu ir kitomis lytiškai plintančiomis infekcijomis, iš viso nenaudojami arba naudojami retai.
- Dauguma sifilio atvejų Lietuvoje diagnozuota ankstyvoje susirgimo stadijoje. Įgimto sifilio atvejų 2011 metais neužregistruota.
- 6,6 proc. sifiliu užsikrėtusiųjų nurodė, kad turėjo lytinių santykių su seksualines paslaugas už atlygį teikiančiais asmenimis. Dažniau vyrai, nei moterys.

⁶Sexually Transmitted Infections in Europe 1990-2010. Surveillance report. ECDC. 2012.

4. GONORĖJOS EPIDEMIOLOGINĖ SITUACIJA

2011 metais Lietuvoje užregistruoti 248 gonorėjos atvejai. Bendras sergamumo gonorėja rodiklis 100 tūkst. gyventojų sumažėjo: nuo 9,4 iki 7,7 atvejų atitinkamai 2010 ir 2011 metais (1 grafikas). Aukščiausi sergamumo⁷ gonorėja rodikliai 2011 metais buvo užregistruoti Vilniaus, Telšių ir Klaipėdos apskrityse, žemiausi – Alytaus, Utenos bei Šiaulių apskrityse (15 lentelė).

15 lentelė. **Sergamumas gonorėja pagal apskritis, 2008 – 2011**

Eil. Nr.	Apskritis	Iš viso užregistruota susirgimų				Užregistruota susirgimų 10 000 gyv.			
		2008 m.	2009 m.	2010 m.	2011 m.	2008 m.	2009 m.	2010 m.	2011 m.
1	Vilniaus	230	176	132	103	2,71	2,08	1,5	1,23
2	Kauno	53	40	42	33	0,78	0,59	0,63	0,51
3	Klaipėdos	76	38	35	35	2,0	1,0	0,93	0,96
4	Šiaulių	11	21	16	12	0,31	0,59	0,47	0,37
5	Panevėžio	46	24	23	25	1,595	0,83	0,82	0,93
6	Alytaus	19	22	8	1	1,06	1,22	0,46	0,15
7	Marijampolės	35	16	23	10	1,91	0,87	1,28	0,58
8	Tauragės	5	4	5	5	0,39	0,31	0,4	0,42
9	Telšių	29	30	18	19	1,66	1,71	1,05	1,15
10	Utenos	18	13	13	5	1,02	0,74	0,77	0,31

Vertinant sergamumą gonorėja miestuose ir rajonuose, 2011 metais dažniausiai šia infekcija sirgo Rokiškio, Mažeikių ir Šalčininkų rajonų, Klaipėdos ir Vilniaus miestų gyventojai. Aukščiausias sergamumas, užfiksuotas Rokiškio rajone, siekė 1,92 atvejo 10 tūkst. gyventojų. Trakų rajone gonorėjos atvejų skaičius sumažėjo 56 proc. (16 lentelė).

16 lentelė. **Sergamumas gonorėja miestuose ir kai kuriuose rajonuose, 2008 – 2011**

Eil. Nr.	Administracinė teritorija	Iš viso užregistruota susirgimų				Užregistruota susirgimų 10 000 gyv.			
		2008 m.	2009 m.	2010 m.	2011 m.	2008 m.	2009 m.	2010 m.	2011 m.
1	Rokiškio r.	2	5	3	7	0,5	1,26	0,79	1,92
2	Mažeikių r.	26	25	15	11	2,13	3,81	2,32	1,78
3	Klaipėdos m.	67	30	26	30	3,61	1,60	1,39	1,70
4	Vilniaus m.	207	158	101	82	3,37	2,85	1,81	1,48
5	Šalčininkų r.	4	4	8	5	1,05	1,05	2,15	1,38
6	Panevėžio m.	34	13	17	14	2,09	1,13	1,51	1,29
7	Utenos r.	10	10	9	5	2,06	2,06	1,9	1,10
8	Marijampolės r.	28	11	17	7	1,74	1,13	1,77	1,10
9	Kauno m.	44	25	29	20	1,06	0,70	0,83	0,60
10	Trakų r.	6	7	7	3	0,93	1,1	1,1	0,48

⁷ Sergamumo rodiklis 10 tūkst. gyventojų (pagal 4 formą)

Analizuojant duomenis pagal lytį, dauguma – 90,7 proc. (225) užsikrėtusių gonorėja buvo vyrai, 9,3 proc. (23) – moterys.

Pagal amžiaus grupes pusė (50,8 proc.) užsikrėtusiųjų gonorėja buvo jauni 20 – 29 metų amžiaus grupės asmenys (17 lentelė).

17 lentelė. Užsikrėtusiųjų gonorėja pasiskirstymas pagal amžiaus grupes 2011 metais

Amžiaus grupė	Abs. sk.	Proc.
0–14	0	0,0
15–19	15	6,0
20–24	70	28,2
25–29	56	22,6
30–34	53	21,4
35–39	22	8,9
40–44	14	5,6
45–49	9	3,6
50–54	6	2,4
55+	3	1,2
Iš viso	248	100*

* apvalinta iki sveiko skaičiaus

88,7 procentams (220) užsikrėtusiųjų gonorėja diagnozuota jiems patiems kreipiantis į sveikatos priežiūros įstaigą, po 2,4 proc. (6) – tiriant profilaktiškai arba kontaktinius asmenis, 1,2 proc. (3) – laisvės atėmimo vietose, 0,8 proc. (2) – stacionare, 1,2 proc. (3) – kitu būdu. Aštuoniuose atveju registravimo protokoluose ši informacija neužfiksuota.

Pagal gyvenamąją vietą 79,8 proc. (198) užsikrėtusiųjų gonorėja gyveno mieste, 20,2 proc. (50) – kaimo vietovėse.

53,6 proc. (133) užsikrėtusiųjų gonorėja turėjo vidurinę išsilavinimą, 12,5 proc. (31) – pagrindinį, 7,3 proc. (18) – aukštąjį, 1,6 proc. (4) – pradinį, 1 asmuo – kitą išsilavinimą. 24,6 proc. (61) užsikrėtusiųjų išsilavinimas nebuvo nurodytas.

Pagal draustumą 83,1 proc. (206) užsikrėtusiųjų gonorėja buvo socialiai drausti, tačiau 10,1 proc. (25) neturėjo socialinio draudimo bei 6,9 proc. (17) atveju registravimo protokolų draustumas nebuvo nurodytas.

Pagal socialinę grupę, 37,1 proc. (92) užsikrėtusiųjų gonorėja diagnozės nustatymo metu priskirti darbininkų socialinei grupei, 17,7 proc. (44) – buvo bedarbiai, 15,3 proc. (38) – tarnautojai, 6 proc. (15) – studentai, **3,2 proc. (8) – moksleiviai**, 2 asmenys (0,8 proc.) – kita socialinė grupė. 19,7 proc. (49) užsikrėtusiųjų ši informacija nebuvo nurodyta.

Analizuojant susirgimus gonorėja pagal rizikos grupes, 79,4 proc. (197) užsikrėtusiųjų gonorėja nepriklausė jokiai socialinės rizikos grupei. 18,9 proc. (47) atveju rizikos grupė neužfiksuota.

Pagal galimą užsikrėtimo būdą dauguma - 96,4 proc. (239) asmenų gonorėja užsikrėtė heteroseksualių bei 1,6 proc. (4) – homoseksualių santykių metu, dviejų asmenų užsikrėtimo būdas nežinomas (18 lentelė).

18 lentelė. Užsikrėtusiųjų gonorėja pasiskirstymas pagal galimą užsikrėtimo būdą 2011 metais

Galimas užsikrėtimo būdas	Vyrai		Moterys		Viso	
	Abs. sk.	Proc.	Abs. sk.	Proc.	Abs. sk.	Proc.
Heteroseksualių lytinių santykių metu	217	96,4	22	95,7	239	96,4
Homoseksualių lytinių santykių metu	3	1,3	1	4,3	4	1,6
Nežinoma	2	0,9	0	0	2	0,8
Nenurodyta	3	1,3	0	0	3	1,2
Iš viso	225	100*	23	100	248	100

* apvalinta iki sveiko skaičiaus

Paklausus gonorėja susirgusių asmenų, nuo ko jie galėjo užsikrėsti šia infekcija (*arba kas buvo infekcijos šaltinis*), daugiausiai (39,5 proc.) užsikrėtusiųjų gonorėja tariamu užsikrėtimo šaltiniu nurodė atsitiktinį asmenį, 24,2 proc. – pažįstamą asmenį, 6,5 proc. – sutuoktinį ar sugyventinį, 1,2 proc. – seksualines paslaugas už atlygį teikiančią asmenį, 25,4 proc. užsikrėtimo šaltinio nežinojo. Analizuojant duomenis pagal lytį, daugiausiai (42,4 proc.) gonorėja užsikrėtusių vyrų tariamu užsikrėtimo šaltiniu nurodė atsitiktinį asmenį. Tarp moterų – 34,8 proc. tariamu užsikrėtimo šaltiniu nurodė pažįstamą asmenį ir tiek pat (34,8 proc.) – sutuoktinį ar sugyventinį (19 lentelė).

19 lentelė. Užsikrėtusiųjų gonorėja pasiskirstymas pagal tariamą užsikrėtimo šaltinį 2011 metais

Tariamasis užsikrėtimo šaltinis	Vyrai		Moterys		Viso	
	Abs. sk.	Proc.	Abs. sk.	Proc.	Abs. sk.	Proc.
Atsitiktinis asmuo	95	42,4	3	13,0	98	39,5
Pažįstamas	52	23,2	8	34,8	60	24,2
Seksualines paslaugas už atlygį teikiantis asmuo	3	1,3	0	0,0	3	1,2
Sutuoktinis (-ė), sugyventinis (-ė)	8	3,6	8	34,8	16	6,5
Tėvai	0	0,0	1	4,3	1	0,4
Nežinoma	60	26,7	3	13,0	63	25,4
Nenurodyta	7	3,1	0	0,0	7	2,8
Iš viso	225	100	23	100	248	100*

* apvalinta iki sveiko skaičiaus

91,1 proc. (226) užsikrėtusiųjų gonorėja nurodė, jog per paskutinius 6 mėnesius *neturėjo* lytinių santykių su asmenimis, teikiančiais seksualines paslaugas už atlygį, bei **6 proc.** (15, iš jų visi vyrai) teigė, kad tokių santykių *turėjo*. Septyniuose registravimo protokoluose ši informacija neužfiksuota.

Analizuojant lytinių partnerių skaičių, 56,5 proc. užsikrėtusiųjų gonorėja nurodė, jog per paskutinius 12 mėnesių turėjo du ar tris partnerius (-es), 25 proc. – vieną, 15,3 proc. – keturis ir daugiau. Diferencijuojant pagal lytį, dauguma (60,9 proc.) moterų nurodė, kad turėjo vieną lytinį partnerį per paskutinius 12 mėnesių. Tuo tarpu, daugiau nei pusė (59,1 proc.) gonorėja užsikrėtusių vyrų nurodė, kad turėjo du ar tris lytinius partnerius (-es) (20 lentelė).

20 lentelė. Užsikrėtusiųjų gonorėja partnerių skaičius per paskutinius 12 mėnesių 2011 metais

Partnerių skaičius per paskutinius 12 mėn.	Vyrai		Moterys		Viso	
	Abs. sk.	Proc.	Abs. sk.	Proc.	Abs. sk.	Proc.
1	48	21,3	14	60,9	62	25,0
2-3	133	59,1	7	30,4	140	56,5
>= 4	37	16,4	1	4,3	38	15,3
Neturėjo	3	1,3	0	0,0	3	1,2
Nenurodyta	4	1,7	1	4,3	5	2,0
Iš viso	225	100*	23	100	248	100

* apvalinta iki sveiko skaičiaus

Pusė užsikrėtusiųjų gonorėja nurodė, kad lytinių santykių metu iš viso nenaudoja prezervatyvų, 47,2 proc. – naudoja retai, 0,4 proc. – naudoja visada. Vyrų, retai naudojančių prezervatyvus, nustatyta daugiau nei moterų, atitinkamai 48 proc. ir 39,1 proc. (21 lentelė).

21 lentelė. Užsikrėtusiųjų gonorėja naudojimosi prezervatyvais dažnumas 2011 metais

Naudojasi prezervatyvais	Vyrai		Moterys		Viso	
	Abs. sk.	Proc.	Abs. sk.	Proc.	Abs. sk.	Proc.
Visada (100 proc.)	0	0,0	1	4,3	1	0,4
Dažnai (75-99 proc.)	1	0,4	0	0,0	1	0,4
Vidutiniškai (26-74 proc.)	1	0,4	0	0,0	1	0,4
Retai (1-25 proc.)	108	48,0	9	39,1	117	47,2
Nesinaudoja (0 proc.)	111	49,3	13	56,5	124	50,0
Nenurodyta	4	1,7	0	0,0	4	1,6
Iš viso	225	100*	23	100*	248	100

* apvalinta iki sveiko skaičiaus

12,1 proc. (30) užsikrėtusiųjų gonorėja kontaktinių asmenų nustatymas nebuvo pradėtas. 38,7 proc. (96) užsikrėtusiųjų gonorėja asmenų nurodė nei vieno kontaktinio asmens, 33,5 proc. (83) nurodė vieną, 6 proc. (15) – 2 kontaktinius asmenis, vienas asmuo - 3 kontaktinius asmenis. Iš viso nurodyta 116 kontaktų. 21,4 proc. (53) atvejo registravimo protokolų informacija apie paciento kontaktinius asmenis buvo neužpildyta.

Išvados už 2011 metus:

- 2011 metais Lietuvoje užregistruoti 248 gonorėjos atvejai. Bendras sergamumo gonorėja rodiklis 100 tūkst. gyventojų sumažėjo: nuo 9,4 iki 7,7 atvejų atitinkamai 2010 ir 2011 metais. Aukščiausi sergamumo gonorėja rodikliai užregistruoti Vilniaus, Telšių ir Klaipėdos apskrityse, žemiausi – Alytaus, Utenos bei Šiaulių apskrityse.
- 2011 metais daugiausiai gonorėja diagnozuota vyrams, miestų gyventojams.
- Dauguma susirgusių gonorėja buvo 20 – 34 metų amžiaus grupės asmenys, turintys vidurinį išsilavinimą.
- Didžioji dalis gonorėja užsikrėtusių vyrų, kaip galimą infekcijos šaltinį, nurodė atsitiktinį asmenį. Dauguma gonorėja užsikrėtusių moterų nurodė, kad galėjo užsikrėsti nuo pažįstamo asmens ar sutuoktinio – sugyventinio.
- Dauguma gonorėja užsikrėtusių vyrų nurodė turėję 2 – 3 lytines partneres per pastaruosius vienerius metus, moterys – vieną.
- Dauguma gonorėja užsikrėtusių asmenų apsaugos priemonės – prezervatyvus, galinčius sumažinti riziką užsikrėsti gonorėja ir kitomis lytiškai plintančiomis infekcijomis (LPI), iš viso nenaudoja arba naudoja retai.
- 6 proc. užsikrėtusių gonorėja nurodė, kad turėjo lytinių santykių su seksualines paslaugas už atlygį teikiančiais asmenimis.

5. CHLAMIDIOZĖS EPIDEMIOLOGINĖ SITUACIJA 2011 METAIS

2011 metais Lietuvoje užregistruoti 343 chlamidinio atvejai. Bendras sergamumo chlamidinio rodiklis 100 tūkst. gyventojų 2011 metais siekė 10,6 atvejus ir lyginant su 2010 metais išliko praktiškai reikšmingai nepakitęs (1 grafikas). Aukščiausi sergamumo⁸ chlamidinio rodikliai 2011 metais buvo užregistruoti Vilniaus, Klaipėdos ir Marijampolės apskrityse, žemiausi – Alytaus ir Telšių apskrityse, Šiaulių ir Tauragės apskrityse nebuvo užregistruota nei vieno užsikrėtimo chlamidinio atvejo. Marijampolės apskrityje 2011 metais sergamumas chlamidinio padidėjo 2,7 kartus lyginat su 2010 metais (22 lentelė).

22 lentelė. **Sergamumas chlamidinio pagal apskritis, 2008 – 2011**

Eil. Nr.	Apskritis	Iš viso užregistruota susirgimų				Užregistruota susirgimų 10 000 gyv.			
		2008 m.	2009 m.	2010 m.	2011 m.	2008 m.	2009 m.	2010 m.	2011 m.
1	Vilniaus	209	179	270	236	2,09	2,09	3,18	2,82
2	Kauno	20	35	18	19	0,52	0,52	0,27	0,30
3	Klaipėdos	135	69	38	46	1,82	1,82	1,01	1,26
4	Šiaulių	2	1	3	0	0,03	0,03	0,09	0,0
5	Panevėžio	18	23	19	11	0,8	0,8	0,68	0,41
6	Alytaus	3	0	5	4	0,0	0,0	0,29	0,23
7	Marijampolės	10	14	8	21	0,76	0,76	0,45	1,22
8	Tauragės	1	0	0	0	0,0	0,0	0,0	0,0
9	Telšių	0	1	2	1	0,06	0,06	0,12	0,06
10	Utenos	2	4	4	5	0,23	0,23	0,24	0,31

2011 metais lytiškai plintanti chlamidijų sukelta infekcija dažniausiai diagnozuota Vilkaviškio ir Biržų rajonų, Vilniaus ir Klaipėdos miestų gyventojams (23 lentelė).

23 lentelė. **Sergamumas chlamidinio miestuose ir kai kuriuose rajonuose, 2008 – 2011**

Eil. Nr.	Administracinė teritorija	Iš viso užregistruota susirgimų				Užregistruota susirgimų 10 000 gyv.			
		2008 m.	2009 m.	2010 m.	2011 m.	2008 m.	2009 m.	2010 m.	2011 m.
1	Vilkaviškio r.	8	14	8	21	1,03	2,88	1,69	4,62
2	Vilniaus m.	195	163	245	218	4,28	2,94	4,38	3,94
3	Biržų r.	9	8	3	9	5,93	2,37	0,93	2,93
4	Klaipėdos m.	132	66	36	39	3,03	3,5	1,93	2,21
5	Visagino r.	0	0	1	3	0	0	0,35	1,12
6	Trakų r.	3	2	9	4	0,31	0,3	1,42	0,64
7	Kauno m.	17	28	15	18	0,75	0,78	0,43	0,54
8	Anykščių r.	0	0	0	1	0,3	0	0	0,33
9	Klaipėdos r.	1	2	1	1	0,2	0,4	0,19	0,19
10	Panevėžio m.	9	13	9	1	1,39	1,13	0,8	0,09

⁸ Sergamumo rodiklis 10 tūkst. gyventojų (pagal 4 formą)

Analizuojant 2011 metų duomenis pagal lytį, nustatyta, kad chlamidiozė vyrams diagnozuota dažniau nei moterims – atitinkamai 57,7 proc. (198) ir 42,3 proc. (145).

Pagal amžiaus grupes daugiausiai (49 proc.) chlamidiozės atvejų nustatyta 20 – 29 metų amžiaus asmenų grupėje, kita didesnė dalis (23 proc.) nustatyta 30 – 34 metų amžiaus asmenų grupėje (24 lentelė).

24 lentelė. Užsikrėtusiųjų chlamidioze asmenų pasiskirstymas pagal amžiaus grupes 2011 metais

Amžiaus grupė	Abs. sk.	Proc.
15–19	5	1,5
20–24	63	18,4
25–29	105	30,6
30–34	79	23,0
35–39	32	9,3
40–44	28	8,2
45–49	13	3,8
50–54	9	2,6
55+	9	2,6
Iš viso	343	100

Analizuojant duomenis pagal išsilavinimą, 52,5 proc. (180) užsikrėtusiųjų chlamidioze turėjo vidurinį išsilavinimą, 31,5 proc. (108) – aukštąjį, 3,2 proc. (11) – pagrindinį ar pradinį, 0,6 proc. (2) – kitą išsilavinimą. 12,3 proc. (42) užsikrėtusiųjų išsilavinimas buvo neužfiksuotas.

Pagal gyvenamąją vietą 87,5 proc. (300) chlamidioze užsikrėtusiųjų pastoviai gyveno mieste, 12,5 proc. (43) – kaimo vietovėse.

Analizuojant susirgimus chlamidioze pagal rizikos grupes, 91,5 proc. (314) užsikrėtusiųjų chlamidioze nepriklausė jokiai socialinės rizikos grupei.

Pagal draustumą, dauguma – 89,5 proc. (307) užsikrėtusiųjų chlamidine infekcija buvo socialiai drausti, 7,3 proc. (25) socialinio draudimo neturėjo. 3,2 proc. (11) atvejo registravimo protokolų ši informacija nenurodyta. Pagal socialines grupes 49,9 proc. (171) užsikrėtusiųjų chlamidioze priskirti tarnautojų, 23,9 proc. (82) – darbininkų, 10,2 proc. (35) – bedarbių, 4,4 proc. (15) – studentų ir moksleivių, 0,9 proc. (3) – kitai socialinei grupei. 10,8 proc. (37) atvejo registravimo protokolų socialinė grupė nenurodyta.

87,2 proc. (299) užsikrėtusiųjų chlamidiozė buvo diagnozuota jiems patiems kreipiantis į sveikatos priežiūros įstaigą, 5,8 proc. (20) – tiriant profilaktiškai, po 0,3 proc. (2) – tiriant kontaktinius asmenis ar nėščiųjų patikros metu, 1,8 proc. (6) – kitokiu būdu. 4,7 proc. (16) atvejo registravimo protokolų ši informacija nenurodyta.

Pagal galimą užsikrėtimo būdą 89,8 proc. asmenų chlamidioze užsikrėtė heteroseksualių santykių metu, 9 proc. nežinojo, kaip galėjo užsikrėtė. Kas 6 moteris nežinojo galimo užsikrėtimo būdo. Keturiuose atveju registravimo protokoluose galimas užsikrėtimo būdas neužfiksuotas (25 lentelė).

25 lentelė. Užsikrėtusiųjų chlamidioze pasiskirstymas pagal galimą užsikrėtimo būdą
2011 metais

Galimas užsikrėtimo būdas	Vyrai		Moterys		Viso	
	Abs. sk.	Proc.	Abs. sk.	Proc.	Abs. sk.	Proc.
Heteroseksualių lytinių santykių metu	190	96,0	118	81,4	308	89,8
Nežinoma	6	3,0	25	17,2	31	9,0
Nenurodyta	2	1,0	2	1,4	4	1,2
Iš viso	198	100	145	100	343	100

Paklausus chlamidioze susirgusių asmenų, nuo ko jie galėjo užsikrėsti šia infekcija (*arba kas buvo infekcijos šaltinis*), 44,9 proc. teigė nežinantys, 25,4 proc. nurodė pažįstamą asmenį, 17,2 proc. – sutuoktinį ar sugyventinį, 10,8 proc. – atsitiktinį asmenį. Analizuojant duomenis pagal lytį, pusė (53 proc.) chlamidioze užsikrėtusių vyrų nežinojo, kas galėjo būti jų tariamu užsikrėtimo šaltiniu, o 25,8 proc. nurodė pažįstamą asmenį. 33,8 proc. chlamidioze užsikrėtusių moterų teigė nežinančios, nuo ko galėjo užsikrėsti šia infekcija, 34,5 proc. - nurodė sutuoktinį ar sugyventinį, o 24,8 proc. - pažįstamą asmenį (26 lentelė).

26 lentelė. Užsikrėtusiųjų chlamidioze pasiskirstymas pagal tariamą užsikrėtimo šaltinį
2011 metais

Tariamasis užsikrėtimo šaltinis	Vyrai		Moterys		Viso	
	Abs. sk.	Proc.	Abs. sk.	Proc.	Abs. sk.	Proc.
Atsitiktinis asmuo	30	15,2	7	4,8	37	10,8
Pažįstamas	51	25,8	36	24,8	87	25,4
Sutuoktinis (-ė), sugyventinis (-ė)	9	4,5	50	34,5	59	17,2
Seksualines paslaugas už atlygį teikiantis asmuo	1	0,5	0	0,0	1	0,3
Nežinoma	105	53,0	49	33,8	154	44,9
Nenurodyta	2	1,0	3	2,1	5	1,5
Iš viso	198	100	145	100	343	100*

* apvalinta iki sveiko skaičiaus

95 proc. (326) chlamidioze užsikrėtusiųjų asmenų nurodė, kad per paskutiniuosius 6 mėnesius *neturėjo* lytinių santykių su asmenimis, teikiančiais seksualines paslaugas už atlygį, 1,2 proc. (4) *teigė, kad turėjo*. 13 (3,8 proc.) atvejo registravimo protokolų ši informacija neužfiksuota.

44,9 proc. užsikrėtusiųjų chlamidioze asmenų nurodė, jog per pastaruosius 12 mėnesių turėjo tik vieną lytinį partnerį (-ę), 42 proc. – du ar tris. Analizuojant užsikrėtusiųjų chlamidioze lytinių partnerių skaičius per paskutiniuosius 12 mėnesių pasiskirstymą pagal lytį, vyrai 3 kartus dažniau nei moterys turėjo 2-3 ir daugiau lytinių partnerių (27 lentelė).

27 lentelė. Užsikrėtusiųjų chlamidioze partnerių skaičius per paskutinius 12 mėnesių 2011 metais

Partnerių skaičius per paskutinius 12 mėn.	Vyrai		Moterys		Viso	
	Abs. sk.	Proc.	Abs. sk.	Proc.	Abs. sk.	Proc.
1	56	28,3	98	67,6	154	44,9
2-3	107	54	37	25,5	144	41,98
>= 4	30	15,2	4	2,8	34	9,9
Neturėjo	1	0,5	3	2,1	4	1,2
Nenurodyta	4	2,0	3	2,1	7	2,1
Iš viso	198	100	145	100*	343	100*

* apvalinta iki sveiko skaičiaus

Analizuojant prezervatyvų naudojimo dažnumą, 64,1 proc. užsikrėtusiųjų chlamidioze teigė, kad prezervatyvus lytinių santykių metu naudoja retai, 29,4 proc. - jų nenaudoja ir tik 2 proc. naudoja visada. Vyrų, retai naudojančių prezervatyvus, nustatyta žymiai daugiau nei moterų, atitinkamai 77,3 proc. ir 46,2 proc. (28 lentelė).

28 lentelė. Užsikrėtusiųjų chlamidioze naudojimosi prezervatyvais dažnumas 2011 metais

Naudojasi prezervatyvais	Vyrai		Moterys		Viso	
	Abs. sk.	Proc.	Abs. sk.	Proc.	Abs. sk.	Proc.
Visada (100 proc.)	3	1,5	4	2,8	7	2,0
Dažnai (75-99 proc.)	1	0,5	1	0,5	2	0,6
Vidutiniškai (26-74 proc.)	2	1,0	3	2,1	5	1,5
Retai (1-25 proc.)	153	77,3	67	46,2	220	64,1
Nesinaudoja (0 proc.)	36	18,2	65	44,8	101	29,4
Nenurodyta	3	1,5	5	3,5	8	2,3
Iš viso	198	100	145	100*	343	100*

* apvalinta iki sveiko skaičiaus

68,2 proc. (234) registruotų užsikrėtusiųjų chlamidioze buvo pradėtas kontaktinių asmenų išaiškinimas, 8,2 proc. (28) - nepradėtas. 23,6 proc. (81) - ši informacija neužfiksuota.

Aiškinantis kontaktinius asmenis, 41,7 proc. (143) užsikrėtusių chlamidioze asmenų nurodė vieną kontaktinį asmenį, 36,7 proc. (126) visai nenurodė kontaktinių asmenų. Iš viso nurodyti 145 kontaktiniai asmenys. 21,3 proc. (73) atvejo registravimo protokolų informacija apie paciento kontaktinius asmenis iš viso buvo neužpildyta.

Išvados už 2011 metus:

- 2011 metais Lietuvoje užregistruoti 343 chlamidiozės atvejai. Bendras sergamumo chlamidioze rodiklis 100 tūkst. gyventojų 2011 metais siekė 10,6 atvejus ir lyginant su 2010 metais išliko praktiškai reikšmingai nepakitęs.
- Aukščiausi sergamumo chlamidioze rodikliai 2011 metais buvo užregistruoti Vilniaus, Klaipėdos ir Marijampolės apskrityse, žemiausi – Alytaus ir Telšių apskrityse. Šiaulių ir Tauragės apskrityse neužregistruota nei vieno užsikrėtimo chlamidioze atvejo.
- Pagal lytį, daugiau užsikrėtusiųjų chlamidioze buvo vyrų nei moterų. Daugiausiai miestų gyventojai.
- Dauguma susirgusiųjų buvo 20 – 34 metų amžiaus asmenys, turintys vidurinį arba aukštąjį išsilavinimą.
- Pusė chlamidioze užsikrėtusių vyrų ir trečdalis moterų nežinojo, nuo ko galėjo užsikrėsti šia infekcija. Kas ketvirtas chlamidioze užsikrėtęs vyras ir moteris tariamu infekcijos šaltiniu nurodė pažįstamą asmenį, trečdalis chlamidioze užsikrėtusių moterų sutuoktinį – sugyventinį.
- Daugiau nei pusė chlamidioze užsikrėtusių vyrų nurodė, kad turėjo 2 – 3 lytines partneres per pastaruosius vienerius metus, dauguma moterų – vieną.
- Apsaugos nuo lytiškai plintančių infekcijų priemonės – prezervatyvai, galintys sumažinti riziką užsikrėsti chlamidioze, naudojami retai arba iš viso nenaudojami.
- 1,2 proc užsikrėtusiųjų chlamidioze nurodė, kad turėjo lytinių santykių su seksualines paslaugas už atlygį teikiančiais asmenimis (tik vyrai).

6. DUOMENYS APIE LABORATORIJOSE ATLIKTUS TYRIMUS DĖL LYTIŠKAI PLINTANČIŲ INFEKCIJŲ IR ŽIV⁹

Per 2011 metus buvo atlikti 180 194 tyrimai dėl ŽIV, 193 309 tyrimai dėl sifilio, 187 715 tyrimų dėl gonorėjos bei 7942 tyrimai dėl chlamidijos.

Lyginant 2011 metus su 2010 metais, absoliutus laboratorinių tyrimų dėl lytiškai plintančių infekcijų (LPI), įskaitant ŽIV infekciją, skaičius padidėjo, pvz., chlamidijos tyrimų padaugėjo beveik trečdaliu (30,5 proc.) (29 lentelė).

2011 m. padaugėjo iki 86 sveikatos priežiūros įstaigų ir kitų juridinių asmenų, kurie pranešė ULAC apie atliktus ŽIV tyrimus. Įstaigų padaugėjo Vilniaus, Kauno, Klaipėdos, Šiaulių, Panevėžio, Marijampolės ir Tauragės apskrityse (30 lentelė).

29 lentelė. Laboratorių pateikti duomenys apie atliktus tyrimus, 2008 – 2011 (forma Nr. 65)

Sukėlėjas	Atlikta tyrimų			
	2008 m.	2009 m.	2010 m.	2011 m.
ŽIV	178 245	190 530	178 554	180 194
Sifilis	201 280	197 143	190 042	193 309
Gonorėja	210 064	198 331	179 300	187 715
Chlamidijozė	8318	7501	6084	7942

30 lentelė. Įstaigų, kurios pranešė apie atliktus ŽIV tyrimus, skaičius pagal apskritis, 2008 - 2011

Eil. Nr.	Apskritis	Įstaigų skaičius 2008 m.	Įstaigų skaičius 2009 m.	Įstaigų skaičius 2010 m.	Įstaigų skaičius 2011 m.
1	Vilniaus	19	33	17	21
2	Kauno	21	15	10	20
3	Klaipėdos	8	8	8	11
4	Šiaulių	6	6	4	8
5	Panevėžio	2	3	2	5
6	Alytaus	1	1	1	1
7	Marijampolės	2	3	3	7
8	Tauragės	2	3	3	6
9	Telšių	7	6	3	4
10	Utenos	2	2	3	3
	Iš viso	70	80	54	86

⁹ Remiamasi: f. Nr. 65 „Duomenys apie nustatytus lytiškai plintančių infekcijų sukėlėjus ir ŽIV“
Užkrečiamųjų ligų ir AIDS centras, 2012

1 PRIEDAS

31 lentelė. Sergamumas ŽIV infekcija, sifiliu Lietuvoje, 2009–2011 (Užkrečiamųjų ligų ir jų sukėlėjų valstybės informacinė sistema forma Nr. 4 – sveikata, metinė)

Apskritis, miestas, rajonas	ŽIV						Sifilis					
	Abs. sk.			Susirgimų 10 000 gyv.			Abs. sk.			Susirgimų 10 000 gyv.		
	2009	2010	2011	2009	2010	2011	2009	2010	2011	2009	2010	2011
<i>1</i>	2	3	4	5	6	7	8	9	10	11	12	13
Alytaus m.	11	2	4	1,60	0,29	0,64	11	1	2	1,59	0,15	0,32
Druskininkų m.	3	1	5	1,23	0,41	2,16	1	0	0	0,41	0	0
Alytaus r.	0	0	3	0	0	1,01	3	0	0	0,95	0	0
Lazdijų r.	0	0	2	0	0	0,85	0	0	0	0	0	0
Varėnos r.	0	1	0	0	0,36	0	2	4	1	0,68	1,44	0,38
Alytaus apskritis	14	4	14	0,79	0,23	0,85	17	5	3	0,95	0,29	0,18
Kauno m.	14	14	9	0,39	0,39	0,27	16	17	18	0,45	0,49	0,54
Jonavos r.	2	0	2	0,39	0	0,40	4	0	2	0,77	0	0,40
Kaišiadorių r.	1	0	1	0,28	0	0,29	1	1	0	0,27	0,28	0
Kauno r.	0	1	4	0	0,11	0,45	1	2	5	0,12	0,22	0,56
Kėdainių r.	3	4	5	0,47	0,64	0,84	3	0	1	0,47	0	0,17
Prienų r.	2	0	0	0,51	0	0	2	2	1	0,51	0,52	0,31
Raseinių r.	0	2	0	0	0,49	0	14	9	1	3,29	2,2	0,26
Kauno apskritis	22	21	21	0,33	0,31	0,33	41	31	28	0,60	0,46	0,44
Klaipėdos m.	33	19	22	1,75	1,02	1,25	6	6	11	0,32	0,32	0,61
Palangos m.	2	0	2	1,13	0	1,17	0	0	0	0	0	0
Klaipėdos r.	0	0	2	0	0	0,39	1	0	0	0,20	0	0
Kretingos r.	0	2	3	0	0,44	0,69	0	1	0	0	0,22	0
Skuodo r.	0	1	0	0	0,43	0	0	1	0	0	0,43	0
Šilutės r.	0	0	2	0	0	0,41	5	0	0	0,93	0	0
Klaipėdos apskritis	35	22	31	0,92	0,58	0,85	12	8	11	0,32	0,21	0,30
Marijampolė	0	6	3	0	0,62	0,46	7	1	7	0,72	0,1	1,1
Šakių r.	0	1	0	0	0,28	0	2	0	2	0,54	0	0,58
Vilkaviškio r.	0	0	3	0	0	0,66	0	3	0	0	0,63	0
Kalvarijos sav.	0	0	1	0	0	0,78	0	0	0	0	0	0
Marijampolės apskritis	0	7	7	0	0,39	0,41	9	4	9	0,49	0,22	0,52
Panevėžio m.	3	2	2	0,26	0,18	0,18	19	6	1	1,65	0,53	0,09
Biržų r.	0	0	0	0	0	0	0	0	0	0	0	0
Kupiškio r.	0	0	1	0	0	0,47	0	2	2	0	0,89	0,93
Panevėžio r.	1	1	1	0,23	0,23	0,24	1	4	0	0,23	0,94	0
Pasvalio r.	0	0	0	0	0	0	1	1	0	0,30	0,31	0
Rokiškio r.	0	0	1	0	0	0,27	1	1	0	0,25	0,26	0

<i>1</i>	<i>2</i>	<i>3</i>	<i>4</i>	<i>5</i>	<i>6</i>	<i>7</i>	<i>8</i>	<i>9</i>	<i>10</i>	<i>11</i>	<i>12</i>	<i>13</i>
Panevėžio apskritis	4	3	5	0,14	0,11	0,19	22	14	3	0,76	0,5	0,11
Šiaulių m.	20	7	15	2,27	0,56	1,25	5	4	5	0,39	0,32	0,42
Akmenės r.	1	2	2	0,36	0,74	0,79	0	1	0	0	0,37	0
Joniškio r.	0	0	1	0	0	0,36	1	0	2	0,33	0	0,72
Kelmės r.	0	1	0	0	0,27	0	4	0	1	1,03	0	0,28
Pakruojo r.	1	0	1	0,36	0	0,39	4	4	0	1,42	1,49	0
Radviliškio r.	1	2	0	0,20	0,42	0	3	1	7	0,60	0,21	1,55
Šiaulių r.	0	1	0	0	0,20	0	1	0	0	0,2	0	0
Šiaulių apskritis	23	13	19	0,65	0,38	0,58	18	10	15	0,51	0,29	0,46
Jurbarko r.	1	0	0	0,28	0	0	0	1	0	0	0,29	0
Šilalės r.	0	0	0	0	0	0	1	0	0	0,33	0	0
Tauragės r.	2	1	1	0,32	0,16	0,21	0	1	0	0	0,16	0
Tauragės apskritis	3	1	1	0,23	0,08	0,08	1	2	0	0,08	0,16	0
Mažeikių r.	4	4	3	0,61	0,62	0,48	1	1	2	0,15	0,15	0,32
Plungės r.	0	2	4	0	0,46	0,96	0	0	0	0	0	0
Telšių r.	1	0	0	0,15	0	0	1	0	2	0,15	0	0,38
Telšių apskritis	5	6	7	0,29	0,35	0,41	2	1	4	0,11	0,06	0,24
Visagino m.	1	1	1	0,35	0,35	0,37	1	0	0	0,35	0	0
Anykščių r.	1	0	0	0,31	0	0	1	2	2	0,30	0,64	0,67
Ignalinos r.	7	0	0	3,43	0	0	1	1	1	0,48	0,51	0,54
Molėtų r.	0	1	1	0	0,44	0,46	1	0	0	0,42	0	0
Utenos r.	0	0	0	0	0	0	15	2	1	3,09	0,42	0,22
Zarasų r.	1	0	0	0,48	0	0	0	0	0	0	0	0
Utenos apskritis	10	2	2	0,58	0,12	0,12	19	5	4	1,08	0,3	0,25
Vilnius	41	33	42	0,74	0,59	0,76	140	176	146	2,53	3,15	2,64
Šalčininkų r.	0	0	1	0	0	0,28	12	17	15	3,16	4,58	4,16
Širvintų r.	0	0	1	0	0	0,56	1	3	1	0,51	1,6	0,56
Švenčionių r.	4	5	1	1,29	1,66	0,35	4	1	1	1,28	0,33	0,35
Ukmergės r.	3	2	1	0,65	0,44	0,23	3	23	5	0,64	5,11	1,17
Vilniaus r.	3	1	5	0,32	0,10	0,52	21	30	25	2,24	3,11	2,60
Trakų r.	0	1	1	0	0,16	0,29	4	15	3	0,62	2,36	0,86
Vilniaus apskritis	51	42	52	0,58	0,49	0,62	181	250	196	2,13	2,94	2,34
Kiti	13	32	7									
Iš viso Lietuvoje	180	153	166	0,49*	0,36*	0,49*	326	345	273	0,96	1,03	0,85

* neįtraukti asmenys, esantys TM įstaigose, užsieniečiai ir asmenys be pastovios gyvenamosios vietos

32 lentelė. Sergamumas gonorėja, chlamidioze Lietuvoje, 2009–2011 (Užkrečiamųjų ligų ir jų sukėlėjų valstybės informacinė sistema, forma Nr. 4 – sveikata, metinė)

Apskritis, miestas, rajonas	Gonorėja						Chlamidiozė					
	Abs. sk.			Susirgimų 10 000 gyv.			Abs. sk.			Susirgimų 10 000 gyv.		
	2009	2010	2011	2009	2010	2011	2009	2010	2011	2009	2010	2011
<i>1</i>	<i>2</i>	<i>3</i>	<i>4</i>	<i>5</i>	<i>6</i>	<i>7</i>	<i>8</i>	<i>9</i>	<i>10</i>	<i>11</i>	<i>12</i>	<i>13</i>
Alytaus m.	18	5	1	2,61	0,74	0,16	0	2	4	0	0,3	0,64
Druskininkų m.	1	0	0	0,41	0	0	0	2	0	0	0,83	0
Alytaus r.	2	2	0	0,63	0,65	0	0	0	0	0	0	0
Lazdijų r.	0	0	0	0	0	0	0	0	0	0	0	0
Varėnos r.	1	1	0	0,34	0,36	0	0	1	0	0	0,36	0
Alytaus apskritis	22	8	1	1,22	0,46	0,06	0	5	4	0	0,29	0,24
Kauno m.	25	29	20	0,7	0,83	0,60	28	15	18	0,78	0,43	0,54
Jonavos r.	1	3	0	0,19	0,58	0	1	0	1	0,19	0	0,20
Kaišiadorių r.	0	0	1	0	0	0,29	2	0		0,55	0	0
Kauno r.	7	7	6	0,82	0,78	0,67	1	3	0	0,12	0,34	0
Kėdainių r.	3	2	5	0,47	0,32	0,84	1	0	0	0,16	0	0
Prienų r.	0	0	0	0	0	0	0	0	0	0	0	0
Raseinių r.	4	1	1	0,94	0,24	0,26	2	0	0	0,47	0	0
Kauno apskritis	40	42	33	0,59	0,63	0,51	35	18	19	0,52	0,27	0,30
Klaipėdos m.	30	26	30	1,6	1,39	1,70	66	36	39	3,51	1,93	2,21
Palangos m.	0	1	0	0	0,57	0	0	0	1	0	0	0,58
Klaipėdos r.	5	4	3	1,02	0,77	0,58	2	1	1	0,41	0,19	0,19
Kretingos r.	2	4	1	0,44	0,88	0,23	0	0	0	0	0	0
Skuodo r.	0	0	1	0	0	0,45	1	1	5	0,41	0,43	2,25
Šilutės r.	1	0	0	0,19	0	0	0	0	0	0	0	0
Klaipėdos apskritis	38	35	35	1	0,93	0,96	69	38	46	1,82	1,01	1,26
Marijampolė	11	17	7	1,13	1,77	1,1	0	0	0	0	0	0
Šakių r.	0	0	0	0	0	0	0	0	0	0	0	0
Vilkaviškio r.	5	6	3	1,03	1,27	0,66	14	8	21	2,88	1,69	4,62
Marijampolės apskritis	16	23	10	0,87	1,28	0,58	14	8	21	0,76	0,45	1,22
Panevėžio m.	13	17	14	1,13	1,51	1,29	13	9	1	1,13	0,8	0,09
Biržų r.	1	0	1	0,3	0	0,33	8	3	9	2,37	0,93	2,93
Kupiškio r.	2	2	0	0,85	0,89	0	1	2	0	0,42	0,89	0
Panevėžio r.	3	0	3	0,69	0	0,73	0	3	1	0	0,7	0,24
Pasvalio r.	0	1	0	0	0,31	0	0	1	0	0	0,31	0
Rokiškio r.	5	3	7	1,26	0,79	1,92	1	1	0	0,25	0,26	0

<i>1</i>	<i>2</i>	<i>3</i>	<i>4</i>	<i>5</i>	<i>6</i>	<i>7</i>	<i>8</i>	<i>9</i>	<i>10</i>	<i>11</i>	<i>12</i>	<i>13</i>
Panevėžio apskritis	24	23	25	0,83	0,82	0,93	23	19	11	0,8	0,68	0,41
Šiaulių m.	9	14	9	0,7	1,11	0,75	1	0	0	0,08	0	0
Akmenės r.	1	0	1	0,35	0	0,39	0	0	0	0	0	0
Joniškio r.	0	1	0	0	0,34	0	0	0	0	0	0	0
Kelmės r.	3	0	1	0,77	0	0,28	0	2	0	0	0,54	0
Pakruojo r.	2	0	0	0,71	0	0	0	0	0	0	0	0
Radviliškio r.	5	1	1	1,0	0,21	0,22	0	1	0	0	0,21	0
Šiaulių r.	1	0	0	0,2	0	0	0	0	0	0	0	0
Šiaulių apskritis	21	16	12	0,59	0,47	0,37	1	3	0	0,03	0,09	0
Jurbarko r.	1	0	1	0,28	0	0,31	0	0	0	0	0	0
Šilalės r.	0	0	0	0	0	0	0	0	0	0	0	0
Tauragės r.	3	5	4	0,48	0,82	0,84	0	0	0	0	0	0
Tauragės apskritis	4	5	5	0,31	0,4	0,42	0	0	0	0	0	0
Mažeikių r.	25	15	11	3,81	2,32	1,78	1	2	0	0,15	0,31	0
Plungės r.	4	1	6	0,92	0,23	1,45	0	0	0	0	0	0
Telšių r.	1	2	2	0,15	0,31	0,38	0	0	1	0	0	0,19
Telšių apskritis	30	18	19	1,71	1,05	1,15	1	2	1	0,06	0,12	0,06
Visagino m.	0	0	0	0	0	0	0	1	3	0	0,35	1,12
Anykščių r.	0	1	0	0	0,32	0	0	0	1	0	0	0,33
Ignalinos r.	0	1	0	0	0,51	0	0	0	0	0	0	0
Molėtų r.	1	0	0	0,42	0	0	2	3	0	0,84	1,32	0
Utenos r.	10	9	5	2,06	1,9	1,10	2	0	1	0,41	0	0,22
Zarasų r.	2	2	0	0,94	0,999	0	0	0	0	0	0	0
Utenos apskritis	13	13	5	0,74	0,77	0,31	4	4	5	0,23	0,24	0,31
Vilnius	158	101	82	2,85	1,81	1,48	163	245	218	2,94	4,38	3,94
Šalčininkų r.	4	8	5	1,05	2,15	1,39	1	2	2	0,26	0,54	0,55
Širvintų r.	0	0	3	0	0	1,67	0	2	1	0	1,07	0,56
Švenčionių r.	1	1	4	0,32	0,33	1,38	1	2	0	0,32	0,66	0
Ukmergės r.	2	3	1	0,43	0,67	0,23	1	0	0	0,21	0	0
Vilniaus r.	11	12	5	1,17	1,25	0,52	11	10	11	1,17	1,04	1,14
Trakų r.	7	7	3	1,08	1,1	0,48	2	9	4	0,31	1,42	0,64
Vilniaus apskritis	176	125	103	2,08	1,47	1,23	177	261	236	2,09	3,07	2,82
Kiti												
Iš viso Lietuvoje	391	315	248	1,15	0,94	0,77	326	367	343	0,96	1,1	1,06

2 PRIEDAS

2 grafikas. Užsikrėtusiųjų lytiškai plintančiomis infekcijomis pasiskirstymas pagal lytį 2011 metais

